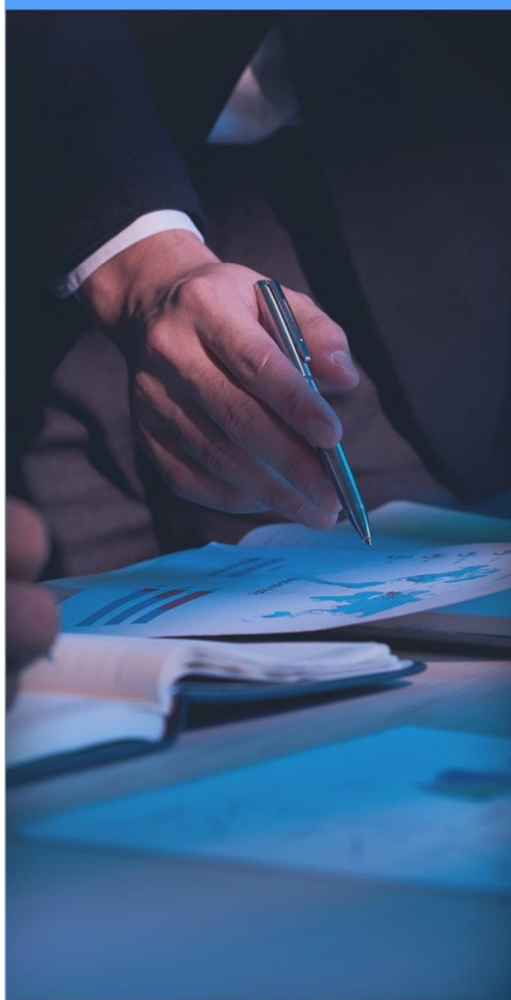




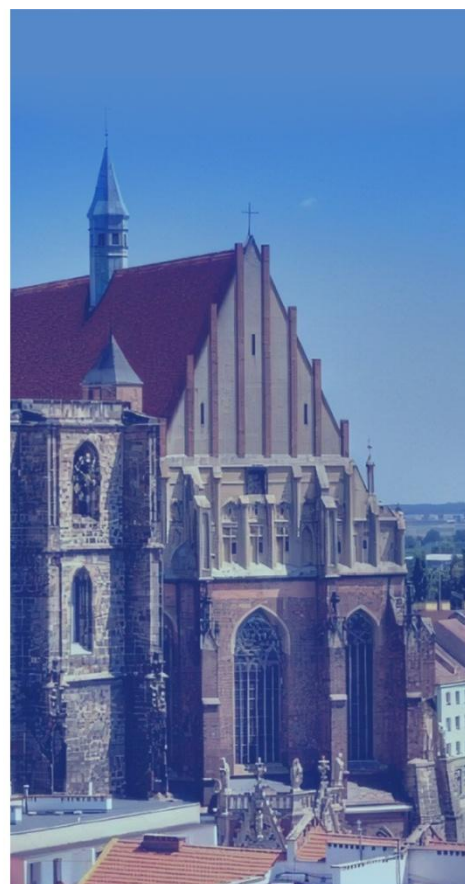
Powiatowy
Urząd Pracy
w Nysie



POWIAT NYSKI



**Informacja o sytuacji
na rynku pracy
w Powiecie Nyskim**



**2024 R.
Styczeń**



nysa.praca.gov.pl

Spis treści

1.	Stopa bezrobocia	3 -
2.	Liczba bezrobotnych	3 -
3.	Lokalne rynki pracy*	4 -
4.	Struktura bezrobotnych	5 -
5.	Ruch bezrobotnych w powiecie nyskim	6 -
6.	Wolne miejsca pracy i miejsca aktywizacji zawodowej /oferty pracy/	10 -
7.	Zwolnienia grupowe	11 -
	Podsumowanie /stan na koniec stycznia 2024/	12 -
	Załącznik 1. Napływ osób bezrobotnych w gminach powiatu nyskiego /stan na koniec stycznia 2024/	13 -
	Załącznik 2. Odpływ osób bezrobotnych w gminach powiatu nyskiego /stan na koniec stycznia 2024/	14 -
	Załącznik 3. Struktura bezrobocia (wybrane kategorie) w gminach powiatu nyskiego /stan na koniec stycznia 2024/	16 -
	Załącznik 4. Realizacja aktywnych programów rynku pracy w ujęciu osobowym i terytorialnym - wszystkie programy w ramach Funduszu Pracy /stan na koniec stycznia 2024 roku/	16 -

1. Stopa bezrobocia

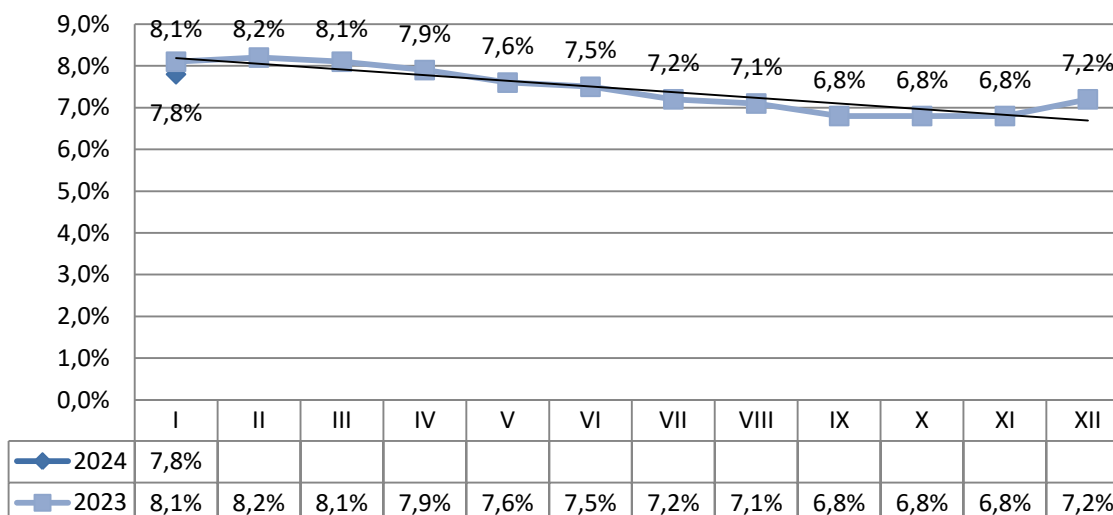
Stopa bezrobocia na koniec stycznia 2024 roku wyniosła 7,8% czyli 0,6 p.p. więcej względem poprzedniego miesiąca. Dla porównania w analogicznym okresie ubiegłego roku stopa bezrobocia była równa 8,1%.

Tabela 1. Stopa bezrobocia na koniec grudnia 2023 i stycznia 2024

	Polska	woj. opolskie	powiat nyski
Grudzień 2023	5,1%	5,9%	7,2%
Styczeń 2024	5,4%	6,2%	7,8%

*Szacunek bez korekty GUS

Wykres 1. Stopa bezrobocia w powiecie nyskim w poszczególnych miesiącach lat 2023-2024



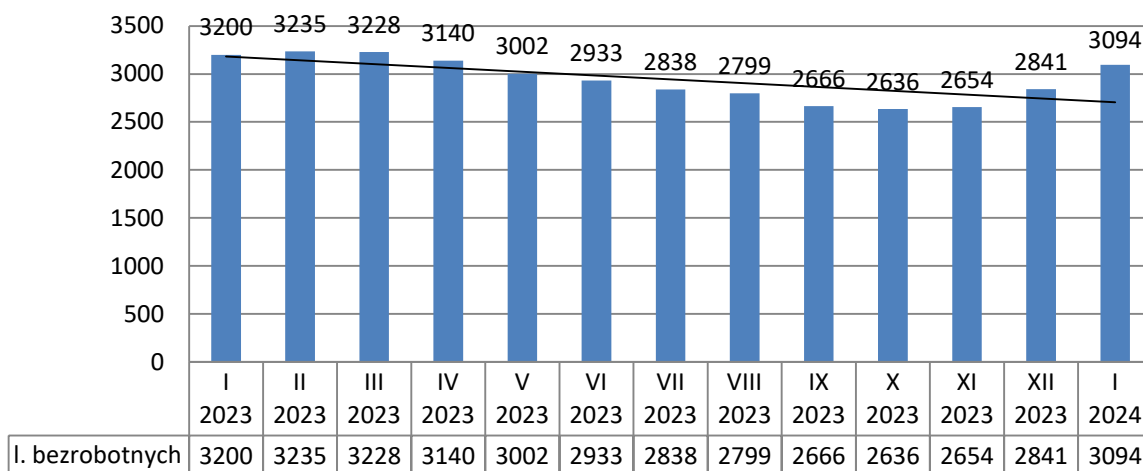
Zestawienie zawiera skorygowane przez GUS stopy bezrobocia za okres od XII.2022 - VIII.2023 r. Korekta oznacza, iż dane zostały zmienione w stosunku do pierwotnie publikowanych (rewizja stopy bezrobocia).

Źródło: GUS, Liczba bezrobotnych zarejestrowanych oraz stopa bezrobocia według województw, podregionów i powiatów.

2. Liczba bezrobotnych

Liczba bezrobotnych na koniec stycznia 2024 roku w powiecie nyskim wyniosła 3094 osób. Liczba ta zwiększyła się o 253 osoby w porównaniu do stanu wykazanego na koniec grudnia 2023 roku, w odniesieniu do analogicznego okresu ubiegłego roku liczba bezrobotnych zmniejszyła się o 106 osób.

Wykres 2. Liczba osób bezrobotnych w powiecie nyskim w poszczególnych miesiącach lat 2023-2024 /stan na koniec miesiąca/



3. Lokalne rynki pracy*

Wzrost liczby bezrobotnych na koniec stycznia 2024 roku (w porównaniu do danych z końca grudnia 2023 roku) odnotowano we wszystkich gminach powiatu nyskiego, największy w gminie Nysa. Szczegółowe dane dot. liczby bezrobotnych w poszczególnych gminach przedstawia poniższa tabela.

Tabela 2. Dynamika bezrobocia w poszczególnych gminach powiatu nyskiego

GMINA	Liczba bezrobotnych wg stanu na dzień 31.12.2023 r.	Liczba bezrobotnych wg stanu na dzień 31.01.2024 r.	Wzrost/ spadek bezrobocia w porównaniu do końca grudnia 2023 r.	Spadek/ wzrost w %
GŁUCHOŁAZY	620	663	43	6,9%
KAMIENNIK	87	95	8	9,2%
KORFANTÓW	186	200	14	7,5%
ŁAMBINOWICE	155	163	8	5,2%
NYSA	988	1090	102	10,3%
OTMUCHÓW	302	339	37	12,3%
PACZKÓW	311	343	32	10,3%
PAKOSŁAWICE	75	76	1	1,3%
SKOROSZYCE	116	125	9	7,8%
OGÓŁEM* (DANE POWIATU)	2841	3094	253	8,9%

*Z uwagi na specyfikę generowania danych statystycznych przez funkcjonujący w Publicznych Służbach Zatrudnienia system informatyczny „SI Syriusz” - suma danych ilościowych z poszczególnych gmin może się nieznacznie różnić z danymi dotyczącymi całego powiatu.

4. Struktura bezrobotnych

W tabeli 3 przedstawiono wybrane kategorie osób bezrobotnych oraz ich udział w ogólnej liczbie bezrobotnych w powiecie nyskim na koniec stycznia 2024 roku w porównaniu do danych z końca grudnia 2023 roku. Struktura bezrobotnych wg gmin została przedstawiona w tabeli stanowiącej załącznik 3 niniejszego opracowania. Aż 78,4% bezrobotnych znajduje się w szczególnej sytuacji na rynku pracy.

Tabela 3. Struktura bezrobotnych w powiecie nyskim
/stan na koniec grudnia 2023 i stycznia 2024/

WYBRANE KATEGORIE OSÓB BEZROBOTNYCH	GRUDZIEŃ 2023		STYCZEŃ 2024		Różnica	
	Liczba	%	Liczba	%	p.p.	
KOBIETY	1460	51,4%	1591	51,4%	0,0	
BEZROBOTNI Z PRAWEM DO ZASIŁKU	601	21,2%	671	21,7%	0,5	
OSOBY ZWOLNIONE Z PRZYCHYN DOTYCZĄCYCH ZAKŁADU PRACY	179	6,3%	197	6,4%	0,1	
OSOBY DOTYCHCZAS NIEPRACUJĄCE	199	7,0%	196	6,3%	-0,7	
MIESZKAŃCY WSI	1365	48,1%	1510	48,8%	0,7	
OSOBY W OKRESIE DO 12 MIESIĘCY OD DNIA UKOŃCZENIA NAUKI	76	2,7%	83	2,7%	0,0	
CUDZOZIEMCY	31	1,1%	38	1,2%	0,1	
OSOBY BEZ KWALIFIKACJI ZAWODOWYCH	1099	38,7%	1165	37,7%	-1,0	
OSOBY BEZ DOŚWIADCZENIA ZAWODOWEGO	374	13,2%	392	12,7%	-0,5	
KOBIETY, KTÓRE NIE PODJĘŁY ZATRUDNIENIA PO URODZENIU DZIECKA	404	14,2%	413	13,4%	-0,8	
*OSOBY BĘDĄCE W SZCZEGÓLNEJ SYTUACJI NA RYNKU PRACY:	2265	79,7%	2425	78,4%	-1,3	
Z TEGO:	OSOBY DO 30 ROKU ŻYCIA	499	17,6%	546	17,7%	0,1
	MŁODZIEŻ W WIEKU DO 25 ROKU ŻYCIA	230	8,1%	261	8,4%	0,3
	DŁUGOTRWALE BEZROBOTNI	1249	44,0%	1301	42,1%	-1,9
	BEZROBOTNI POWYŻEJ 50 ROKU ŻYCIA	970	34,1%	1032	33,4%	-0,7
	KORZYSTAJĄCY ZE ŚWIADCZEŃ Z POMOCY SPOŁECZNEJ	0	0,0%	0	0,0%	0,0
	OSOBY POSIADAJĄCE CO NAJMNIJ JEDNO DZIECKO DO 6 ROKU ŻYCIA	486	17,1%	533	17,2%	0,1
	OSOBY POSIADAJĄCE CO NAJMNIJ JEDNO DZIECKO NIEPEŁNOSPRAWNE DO 18 ROKU ŻYCIA	20	0,7%	19	0,6%	-0,1
	OSOBY NIEPEŁNOSPRAWNE	246	8,7%	260	8,4%	-0,3
LICZBA BEZROBOTNYCH OGÓŁEM	2841		3094			

*Osobę bezrobotną można zakwalifikować do więcej niż jednej kategorii osób będących w szczególnej sytuacji na rynku pracy

5. Ruch bezrobotnych w powiecie nyskim

Tabela 5. Ruch osób bezrobotnych w powiecie nyskim
/stan na koniec grudnia 2023 i stycznia 2024/

NAPŁYW OSÓB BEZROBOTNYCH	LICZBA REJESTRACJI		WZROST/ SPADEK
	GRUDZIEŃ 2023	STYCZEŃ 2024	
WYBRANE KATEGORIE REJESTRACJI			
OGÓŁEM	538	588	50
rejestrujący się po raz pierwszy	40	92	52
osoby zwolnione z przyczyn zakładu pracy	32	39	7
osoby dotychczas niepracujące	55	24	-31
zamieszkali na wsi	240	302	62
osoby w okresie do 12 miesięcy od dnia ukończenia nauki	29	28	-1
cudzoziemcy	22	12	-10
osoby bez kwalifikacji zawodowych	196	190	-6
osoby bez doświadczenia zawodowego	87	66	-21
kobiety, które nie podjęły zatrudnienia po urodzeniu dziecka	50	34	-16
*osoby w szczególnej sytuacji na rynku pracy /łącznie/	416	447	31
osoby do 30 roku życia:	155	148	-7
w tym osoby do 25 roku życia	84	89	5
osoby długotrwale bezrobotne	124	115	9
osoby powyżej 50 roku życia	117	135	18
osoby korzystające ze świadczeń pomocy społecznej	0	0	0
osoby posiadające co najmniej jedno dziecko do 6 roku życia	84	86	2
osoby posiadające co najmniej jedno dziecko niepełnosprawne do 18 roku życia	0	2	2
osoby niepełnosprawne	20	32	12
osoby powracające po aktywnych formach /prace interwencyjne, roboty publiczne, szkolenia, staże, prace społecznie użyteczne/	198	6	192

*Osobę bezrobotną można zakwalifikować do więcej niż jednej kategorii osób będących w szczególnej sytuacji na rynku pracy.

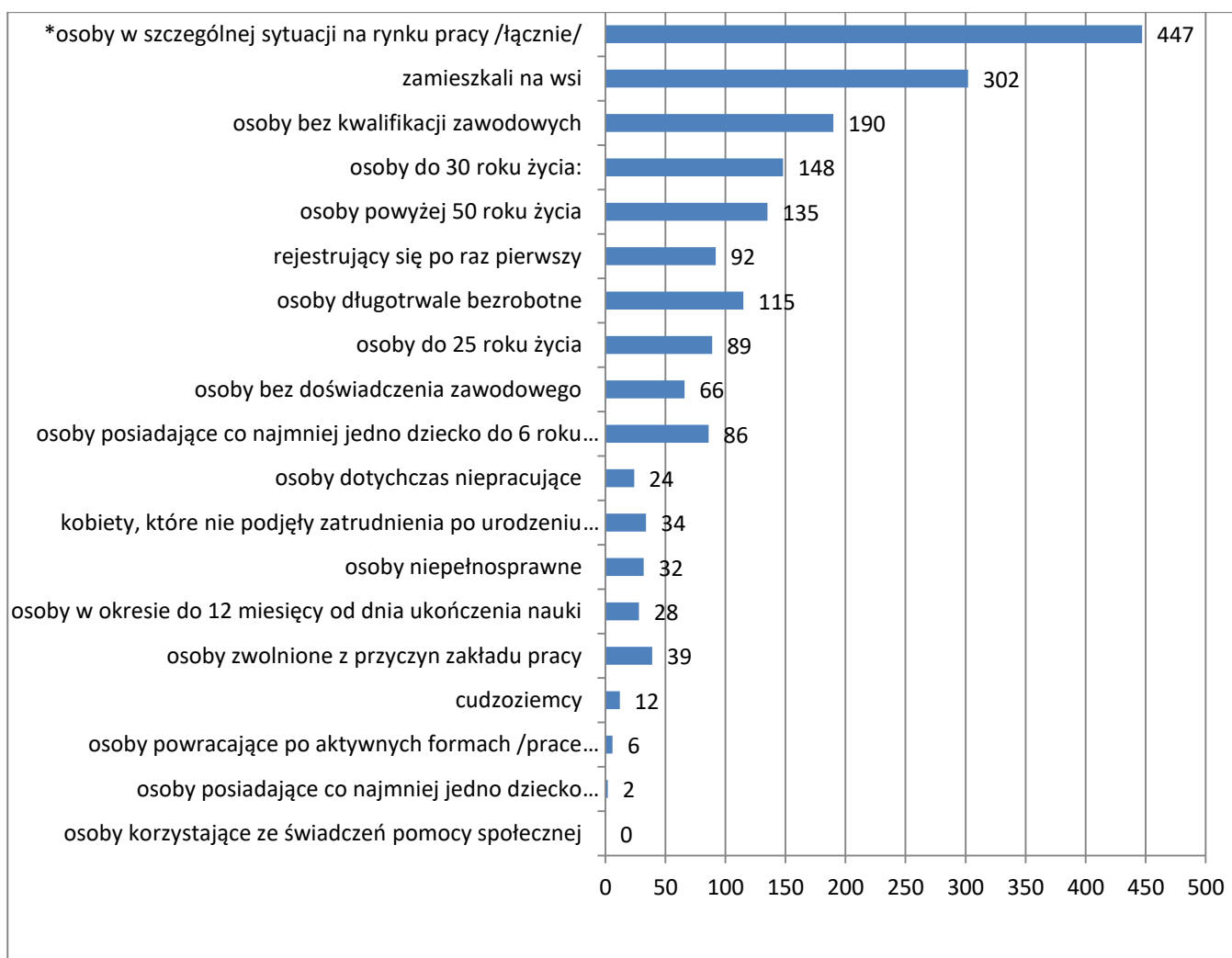
ODPŁYW OSÓB BEZROBOTNYCH		LICZBA WYŁĄCZEŃ		WZROST / SPADEK
WYBRANE KATEGORIE WYŁĄCZEŃ		GRUDZIEŃ 2023	STYCZEŃ 2024	
OGÓŁEM		351	335	-16
podjęcie pracy		227	210	-17
w tym:	niesubsydiowanej	215	196	-19
	subsydiowanej	12	14	2
Z tego:	podjęcie pracy w ramach prac interwencyjnych	1	2	1
	podjęcie pracy w ramach robót publicznych	0	3	3
	podjęcie działalności gospodarczej	1	0	-1
	w tym: w ramach bonu na zasiedlenie	0	0	0
	podjęcie pracy w ramach refundacji kosztów zatrudnienia bezrobotnego	9	3	-6
	podjęcie pracy poza miejscem zamieszkania w ramach bonu zasiedleniowego	1	0	-1
	podjęcie pracy w ramach bonu zatrudnieniowego	0	0	0
	podjęcie pracy w ramach świadczenia aktywizacyjnego	0	0	0
	podjęcie pracy w ramach grantu na telepracę	0	0	0
	podjęcie pracy w ramach refundacji składek na ubezpieczenie społeczne	0	0	0
	podjęcie pracy w ramach dofinansowania wynagrodzenia za zatrudnienie skierowanego bezrobotnego pow. 50 r.ż.	0	0	0
	inne	0	6	6
rozpoczęcie szkolenia		0	1	1
w tym: w ramach bonu szkoleniowego		0	0	0
rozpoczęcie stażu		0	2	2
w tym: ramach bonu stażowego		0	0	0
rozpoczęcie przygotowania zawodowego		0	0	0
rozpoczęcie prac społecznie użytecznych		0	0	0
w tym: w ramach PAI		0	0	0
skierowania do agencji zatrudnienia w ramach zlecenia działań aktywizacyjnych		0	0	0
odmowa bez uzasadnionej przyczyny przyjęcia odpowiedniej propozycji pracy lub innej formy pomocy, w tym w ramach PAI		3	2	-1
brak potwierdzenia gotowości do pracy		78	35	-43
dobrowolna rezygnacja ze statusu bezrobotnego		15	25	10
podjęcie nauki		0	0	0
osiągnięcie wieku emerytalnego		7	7	0
nabycie praw emerytalnych lub rentowych		1	2	1
nabycie praw do świadczenia przedemerytalnego		5	10	5
inne		15	41	26

W styczniu 2024 roku w Powiatowym Urzędzie Pracy w Nysie napływ bezrobotnych wyniósł 588 osób, czyli zwiększył się o 50 osób w porównaniu do poprzedniego miesiąca. Liczba wyrejestrowań wyniosła natomiast 335 czyli o 16 osoby mniej niż w grudniu 2023 roku. Najwięcej osób zostało wyłączonych z tytułu podjęcia pracy – 210, przy czym 93% z nich to podjęcia pracy niesubsydiowanej /196/, a 7% to podjęcia pracy subsydiowanej /14/. Napływ bezrobotnych był w styczniu 2024 roku był większy niż odpływ.

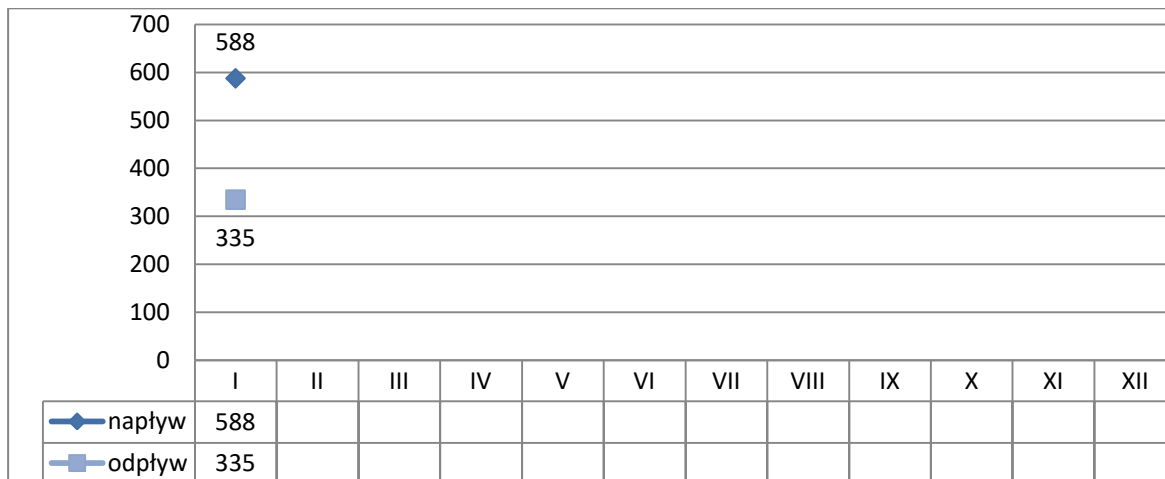
Napływ i odpływ bezrobotnych w poszczególnych gminach powiatu nyskiego przedstawiają tabele stanowiące załącznik 1 i 2 niniejszego opracowania.

Wskaźnik płynności rynku pracy (tj. stosunek liczby bezrobotnych podejmujących pracę do liczby nowo zarejestrowanych) na koniec stycznia 2024 roku wyniósł 36%.

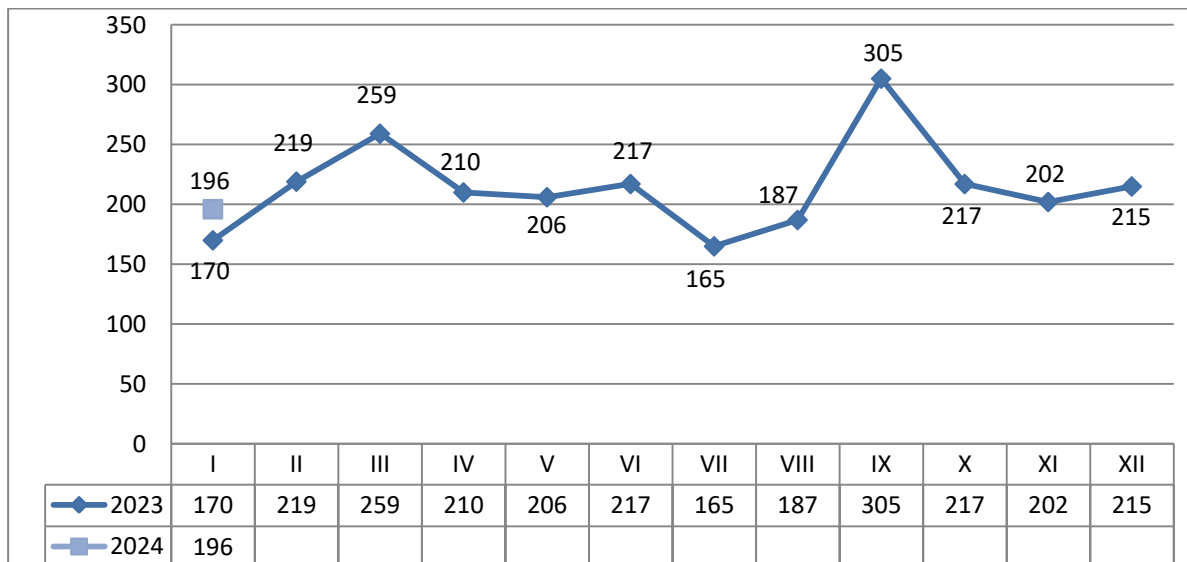
Wykres 3. Rejestracje osób bezrobotnych w powiecie nyskim
/stan na koniec stycznia 2024/



Wykres 4. Napływ i odpływ osób bezrobotnych w powiecie nyskim /stan na koniec poszczególnych miesięcy 2024/



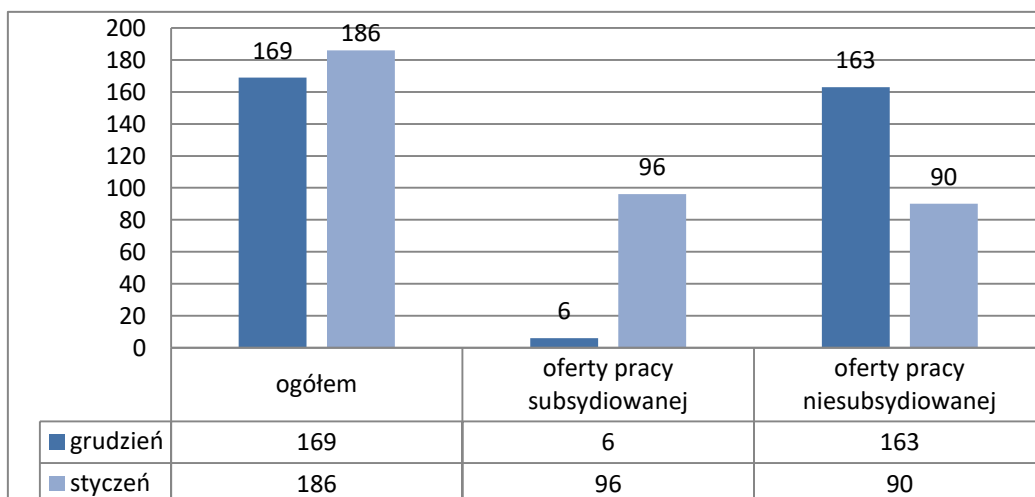
Wykres 5. Podjęcia pracy niesubsydiowanej w powiecie nyskim /stan na koniec poszczególnych miesięcy 2023 i 2024/



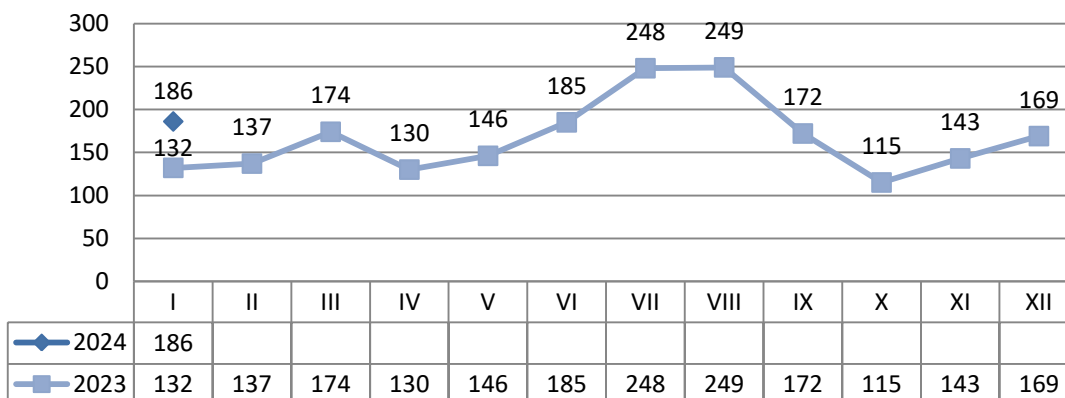
6. Wolne miejsca pracy i miejsca aktywizacji zawodowej /oferty pracy/

W styczniu 2024 roku do Powiatowego Urzędu Pracy w Nysie zgłoszono 186 wolnych miejsc pracy i aktywizacji zawodowej, w tym 90 ofert pracy niesubsydiowanej, które stanowią 48% ogółu zgłoszonych ofert. W porównaniu do grudnia 2023 roku ogólna liczba ofert pracy zwiększyła się o 20. Liczba ofert subsydiowanych zwiększyła się o 90 i wyniosła 96. Wśród zgłoszonych wolnych miejsc pracy i aktywizacji 47 z nich pochodziło z sektora publicznego, 29 dotyczyły pracy sezonowej. W styczniu 2024 roku na jedną zgłoszoną ofertę pracy przypadają niemal 17 osób bezrobotnych.

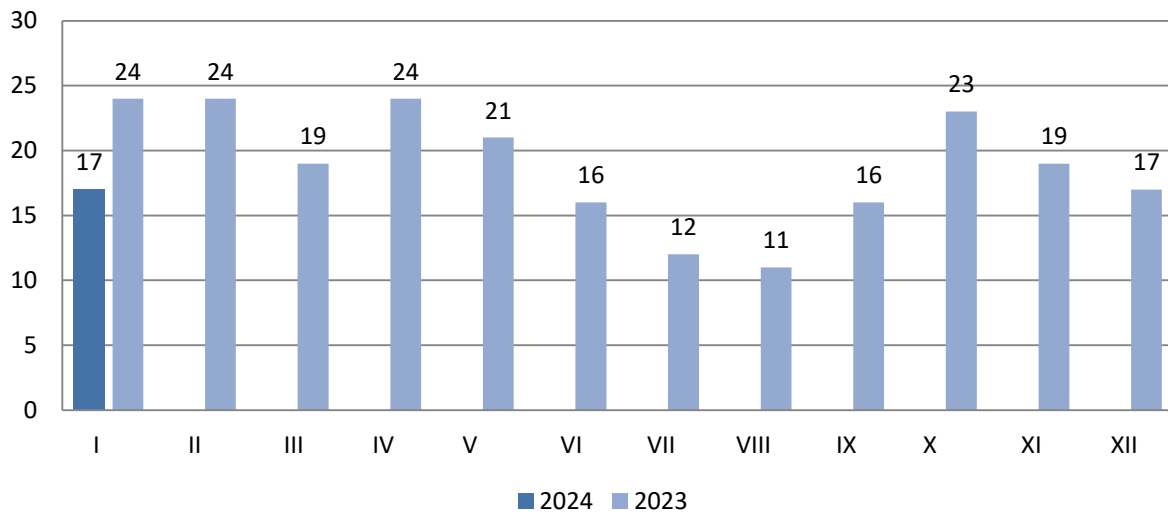
Wykres 6. Zgłoszone wolne miejsca pracy i aktywizacji zawodowej w powiecie nyskim /stan na koniec grudnia 2023 i stycznia 2024/



Wykres 7. Zgłoszone wolne miejsca pracy i aktywizacji zawodowej w powiecie nyskim /stan na koniec poszczególnych miesięcy 2023 i 2024/



Wykres 8. Liczba osób bezrobotnych przypadających na 1 ofertę pracy
/stan na koniec poszczególnych miesięcy 2023 i 2024/



7. Zwolnienia grupowe

W styczniu 2024 roku do Powiatowego Urzędu Pracy nie wpłynęły zgłoszenia o planowanych zwolnieniach grupowych.

Podsumowanie /stan na koniec stycznia 2024/

- Stopa bezrobocia na koniec stycznia 2024 roku wyniosła 7,8%, czyli wzrosło o 0,6 p.p. względem poprzedniego miesiąca.
- Liczba bezrobotnych na koniec stycznia 2024 roku w powiecie nyskim wyniosła 3094 osób. Liczba ta zwiększyła się o 253 osób w porównaniu do stanu wykazanego na koniec grudnia 2023 roku, w odniesieniu do analogicznego okresu ubiegłego roku liczba bezrobotnych zmniejszyła się o 106 osób.
- Wzrost liczby bezrobotnych na koniec stycznia 2024 roku (w porównaniu do danych z końca grudnia 2023 roku) odnotowano we wszystkich gminach powiatu nyskiego, największy w gminie Nysa.
- Aż 78,4% bezrobotnych znajduje się w szczególnej sytuacji na rynku pracy.
- W styczniu 2024 roku w Powiatowym Urzędzie Pracy w Nysie napływ bezrobotnych wyniósł 588 osoby, czyli zwiększył się o 50 osób w porównaniu do poprzedniego miesiąca.
- Liczba wyrejestrowań wyniosła natomiast 335 czyli o 16 osób mniej niż w grudniu 2023 roku. Najwięcej osób zostało wyłączonych z tytułu podjęcia pracy – 210, przy czym 93% z nich to podjęcia pracy niesubsydiowanej /196/, a 7% to podjęcia pracy subsydiowanej /14/.
- Napływ bezrobotnych był w styczniu 2024 roku był większy niż odpływ.
- Wskaźnik płynności rynku pracy (tj. stosunek liczby bezrobotnych podejmujących pracę do liczby nowo zarejestrowanych) na koniec stycznia 2024 roku wyniósł 36%.
- W styczniu 2024 roku do Powiatowego Urzędu Pracy w Nysie zgłoszono 186 wolnych miejsc pracy i aktywizacji zawodowej, w tym 90 ofert pracy niesubsydiowanej, które stanowią 48% ogółu zgłoszonych ofert.
- W styczniu 2024 roku na jedną zgłoszoną ofertę pracy przypadało niemal 17 osób bezrobotnych.
- W styczniu 2024 roku do Powiatowego Urzędu Pracy nie wpłynęły zgłoszenia o planowanych zwolnieniach grupowych.

Załącznik 1. Napływ osób bezrobotnych w gminach powiatu nyskiego /stan na koniec stycznia 2024/

GMINA	NOWE REJESTRACJE	W TYM						
		ZWOLNIENI Z PRZYCYN ZAKŁADU PRACY	PO PRACACH INTERWENCYJNYCH	PO ROBOTACH PUBLICZNYCH	PO STAŻU	PO PRZYGOTOWANIU ZAWODOWYM DOROSŁYCH	PO SZKOLENIACH	PO PRACACH SPOŁECZNIE UŻYTECZNYCH
		OGÓŁEM						
<i>GŁUCHOŁAZY</i>	107	7	0	2	0	0	2	0
<i>KAMIENNIK</i>	15	1	0	0	0	0	0	0
<i>KORFANTÓW</i>	37	2	0	0	0	0	0	0
<i>ŁAMBINOWICE</i>	22	2	0	0	0	0	0	0
<i>NYSA</i>	248	15	0	0	0	0	2	0
<i>OTMUCHÓW</i>	66	6	0	0	0	0	0	0
<i>PACZKÓW</i>	55	4	0	0	0	0	0	0
<i>PAKOSŁAWICE</i>	12	1	0	0	0	0	0	0
<i>SKOROSZYCE</i>	27	1	0	0	0	0	0	0

*Z uwagi na specyfikę generowania danych statystycznych funkcjonujących w PSZ system informatyczny „SI Syriusz” – suma danych z poszczególnych gmin może nieznacznie różnić się z danymi dot. całego powiatu.

Załącznik 2. Odływ osób bezrobotnych w gminach powiatu nyskiego /stan na koniec stycznia 2024/

Powiat	Wyłączenia z ewidencji	W tym																													
		Podjęcia pracy z tego															Inne														
		Prace subsydiowane															Inne														
		w tym															Inne														
		Ogółem	Prace niesubsydiowane - ogółem	Ogółem	Prace interwencyjne	Roboty publiczne	Podjęcie działalności gospodarczej	W tym podjęcie działalności gosp. w ramach bonu na zasiedlenie	Podjęcie pracy w ramach refundacji kosztów zatrudnienia bezrobotnego	Podjęcie pracy poza miejscem zamieszkania w bonu na zasiedlenie	Podjęcie pracy w ramach bonu zatrudnieniowego	Podjęcie pracy w ramach świadczenia aktywizacyjnego	Podjęcie pracy w ramach grantu na telepracę	Podjęcie pracy w ramach refundacji składek na ubezpieczenie społeczne	Podjęcie pracy w ramach dof. wynagrodzenia za zatrudnienie skierowanego bezrobotnego pow. 50	Inne	Rozpoczęcie szkolenia	W tym w ramach bonu szkoleniowego	Rozpoczęcie stażu	W tym w ramach bonu stażowego	Rozpoczęcie przygotowania zawodowego dorosłych	Rozpoczęcie prac społecznie użytecznych	W tym w ramach PAI	Skierowania do agencji zatrudnienia w ramach zlecania działań aktywizacyjnych	Odmowa bez uzasadnionej przyczyny przyjęcia propozycji odpowiedniej pracy lub innej formy pomocy	Niepotwierdzenie gotowości do pracy	Dobrowolna rezygnacja ze statusu bezrobotnego	Podjęcie nauki	Osiągnięcie wieku emerytalnego	Nabywanie praw emerytalnych lub rentowych	Nabywanie praw do świadczenia przedemerytalnego
Gluchołazy	64	36	33	3	2	0	0	0	0	0	0	0	0	0	1	0	0	0	0	0	0	0	0	0	12	4	0	3	0	6	3
Kamiennik	7	4	4	0	0	0	0	0	0	0	0	0	0	0	0	0	0	0	0	0	0	0	0	3	0	0	0	0	0	0	0
Korfantów	23	12	10	2	0	2	0	0	0	0	0	0	0	0	0	0	0	0	0	0	0	0	0	5	2	0	0	0	1	3	
Łąbinowice	16	10	9	1	0	0	0	0	0	0	0	0	0	0	1	0	0	0	0	0	0	0	0	1	3	0	1	1	0	0	
Nysa	146	100	94	6	0	1	0	0	1	0	0	0	0	0	4	1	0	2	0	0	0	0	2	21	8	0	0	0	2	10	
Otmuchów	29	17	17	0	0	0	0	0	0	0	0	0	0	0	0	0	0	0	0	0	0	0	0	6	2	0	1	0	0	3	
Paczków	23	13	12	1	0	0	0	0	1	0	0	0	0	0	0	0	0	0	0	0	0	0	0	6	3	0	0	0	1	0	
Pakośćawice	11	7	7	0	0	0	0	0	0	0	0	0	0	0	0	0	0	0	0	0	0	0	2	1	0	0	0	0	0	1	
Skoroszyce	18	10	9	1	0	0	0	0	1	0	0	0	0	0	0	0	0	0	0	0	0	0	2	2	0	2	1	0	0	1	

*Z uwagi na specyfikę generowania danych statystycznych przez funkcjonujący w Publicznych Służbach Zatrudnienia system informatyczny "SI Syriusz" - suma danych ilościowych z poszczególnych gmin może się nieznacznie różnić z danymi dotyczącymi całego powiatu.

Załącznik 3. Struktura bezrobocia (wybrane kategorie) w gminach powiatu nyskiego /stan na koniec stycznia 2024/

*Z uwagi na specyfikę generowania danych statystycznych przez funkcjonujący w Publicznych Służbach Zatrudnienia system informatyczny "SI Syriusz" - suma danych ilościowych z poszczególnych gmin może się nieznacznie różnić z danymi dotyczącymi całego powiatu

Kategoria osób bezrobotnych	GMINA																		powiat nyski	
	Głucholązy		Kamiennik		Korfantów		Łambinowice		Nysa		Otmuchów		Paczków		Pakosławice		Skoroszyce		liczba	%
	liczba	%	liczba	%	liczba	%	liczba	%	liczba	%	liczba	%	Liczba	%	liczba	%	liczba	%		
Ogółem zarejestrowani bezrobotni	663	21,4%	95	3,1%	200	6,5%	163	5,3%	1090	35,2%	339	11,0%	343	11,1%	76	2,5%	125	4,0%	3094	100,0%
Bezrobotne kobiety	310	46,8%	47	49,5%	99	49,5%	79	48,5%	610	56,0%	185	54,6%	151	44,0%	41	54,0%	69	55,2%	1591	51,4%
Bezrobotni z prawem do zasiłku	134	20,2%	17	17,9%	34	17,0%	34	20,9%	259	23,8%	73	21,5%	79	23,0%	23	30,3%	20	16,0%	671	21,7%
Poprzednio pracujący	611	92,2%	92	96,8%	190	95,0%	147	90,2%	1020	93,6%	321	94,7%	324	94,5%	72	94,7%	123	98,4%	2898	93,7%
Zwolnieni z przyczyn zakładu pracy	48	7,2%	4	4,2%	8	4,0%	18	11,0%	55	5,1%	21	6,2%	30	8,8%	7	9,2%	6	4,8%	197	6,4%
Osoby dotychczas niepracujące	52	7,8%	3	3,2%	10	5,0%	16	9,8%	70	6,4%	18	5,3%	19	5,5%	4	5,3%	2	1,6%	196	6,3%
Zamieszkali na wsi	274	41,3%	95	100,0%	160	80,0%	163	100,0%	282	25,9%	192	56,6%	143	41,7%	76	100,0%	125	100,0%	1510	48,8%
Osoby w okresie do 12 miesięcy od dnia ukończenia nauki	19	2,9%	0	0,0%	6	3,0%	7	4,3%	30	2,8%	5	1,5%	12	3,5%	3	4,0%	1	0,8%	83	2,7%
Cudzoziemcy	12	1,8%	1	1,1%	0	0,0%	0	0,0%	19	1,7%	4	1,2%	1	0,3%	0	0,0%	1	0,8%	38	1,2%
Bez kwalifikacji zawodowych	247	37,3%	40	42,1%	80	40,0%	70	42,9%	389	35,7%	135	39,8%	136	39,7%	21	27,6%	46	36,8%	1165	37,7%
Bez doświadczenia zawodowego	89	13,4%	12	12,6%	21	10,5%	25	15,3%	144	13,2%	31	9,1%	42	12,2%	11	14,5%	15	12,0%	392	12,7%
Kobiety, które nie podjęły zatrudnienia po urodzeniu dziecka	88	13,3%	13	13,7%	33	16,5%	26	16,0%	143	13,1%	47	13,9%	33	9,6%	10	13,2%	19	15,2%	413	13,4%
Osoby w szczególnej sytuacji na rynku pracy	533	80,4%	81	85,3%	159	79,5%	125	76,7%	823	75,5%	267	78,8%	266	77,6%	66	86,8%	104	83,2%	2425	78,4%
Bezrobotni do 30 roku życia	104	15,7%	13	13,7%	31	15,5%	26	16,0%	212	19,5%	73	21,5%	56	16,3%	14	18,4%	17	13,6%	546	17,7%
Bezrobotni do 25 roku życia	52	7,8%	4	4,2%	12	6,0%	13	8,0%	100	9,2%	36	10,6%	29	8,5%	8	10,5%	7	5,6%	261	8,4%
Długotrwale bezrobotni	318	48,0%	54	56,8%	95	49,5%	66	40,5%	380	34,9%	145	42,8%	156	45,5%	31	40,8%	55	44,0%	1301	42,1%
Powyżej 50 roku życia	242	36,5%	42	44,2%	67	33,5%	59	36,2%	309	28,4%	109	32,2%	121	35,3%	34	44,7%	49	39,2%	1032	33,4%
Korzystający ze świadczeń pomocy społ.	0	0,0%	0	0,0%	0	0,0%	0	0,0%	0	0,0%	0	0,0%	0	0,0%	0	0,0%	0	0,0%	0	0,0%
Bezrobotni posiadający co najmniej jedno dziecko do 6 roku życia	116	17,5%	17	17,9%	40	20,0%	17	10,4%	198	18,2%	62	18,3%	44	12,8%	15	19,7%	24	19,2%	533	17,1%
Posiadający min. 1 dziecko niepełno. do 18 rż.	3	0,5%	2	2,3%	0	0,0%	1	0,6%	9	0,8%	3	0,9%	0	0,0%	1	1,3%	0	0,0%	19	0,6%
Niepełnosprawni	45	6,8%	7	7,4%	14	7,0%	12	7,4%	124	11,4%	22	6,5%	23	6,7%	6	7,9%	7	5,6%	260	8,4%

**Załącznik 4. Realizacja aktywnych programów rynku pracy w ujęciu osobowym i terytorialnym - wszystkie programy w ramach Funduszu Pracy
/stan na koniec stycznia 2024 roku/**

Gmina	PROGRAMY RYNKU PRACY											bony		Prace społecznie użyteczne	Dofinansowanie wynagr. 50+	Ogółem
	Szkozenia				Prace interwencyjne	Roboty publiczne	Staże	Doposażenia	Refundacja kosztów dojazdu do pracy	Dotacje	Opieka nad dzieckiem	Zatrudnieniowy	Zasiedleniowy			
	Indyw.	Grupowe	Egzaminy	umowa trójstronna												
Nysa	1	0	0	0	0	1	3	0	1	0	1	0	0	0	0	7
Otmuchów	0	0	0	0	0	0	0	0	1	0	0	0	0	0	0	1
Paczków	0	0	0	0	0	0	0	0	1	0	0	0	0	0	0	1
Głuchołazy	0	0	0	0	0	0	0	0	4	0	1	0	0	0	0	5
Korfantów	0	0	0	0	0	3	0	0	0	0	0	0	0	0	0	3
Skoroszyce	0	0	0	0	0	0	0	0	0	0	0	0	0	0	0	0
Pakosławice	0	0	0	0	0	0	1	0	0	0	0	0	0	0	0	1
Łambinowice	0	0	0	0	0	0	0	0	0	0	0	0	0	0	0	0
Kamiennik	0	0	0	0	0	0	0	0	0	0	0	0	0	0	0	0
RAZEM	1	0	0	0	0	4	4	0	7	0	2	0	0	0	0	18