



Informacja o sytuacji na rynku pracy

stan na dzień 31 grudnia 2011 roku

POWIATOWY URZĄD PRACY W NYSIE

1. Stopa bezrobocia

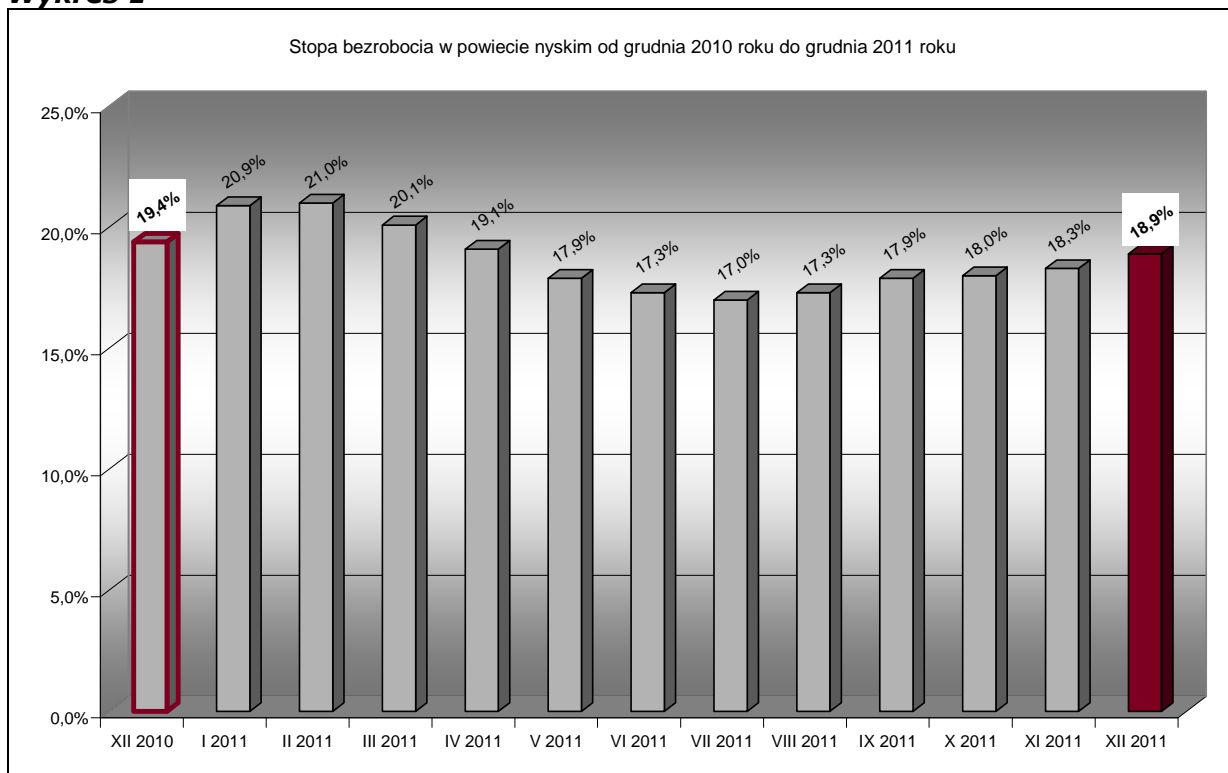
Tabela 1

	Polska	woj. opolskie	powiat nyski
Listopad 2011	12,1%	12,8%	18,3%
Grudzień 2011	12,5%	13,3%	18,9%

Stopa bezrobocia w powiecie nyskim w grudniu 2011 roku wyniosła **18,9%**, w stosunku do listopada 2011 roku wzrosła o 0,6% i przewyższyła stopę wojewódzką (o 5,6%) oraz krajową (o 6,4%).

2. Dynamika bezrobocia

Wykres 1



W grudniu 2011 roku stopa bezrobocia była niższa od stopy bezrobocia wykazanej w grudniu 2010 roku o 0,5%.

Na koniec grudnia 2011 roku w powiecie nyskim zarejestrowanych było **8.599** osób. Liczba bezrobotnych wzrosła o 334 osoby w porównaniu do stanu wykazanego na koniec listopada 2011 roku. Rok wcześniej, na koniec listopada 2010 roku, było 8071 osób bezrobotnych, a na koniec grudnia 2010 roku 8770 osób - liczba bezrobotnych wzrosła aż o 699 osób.

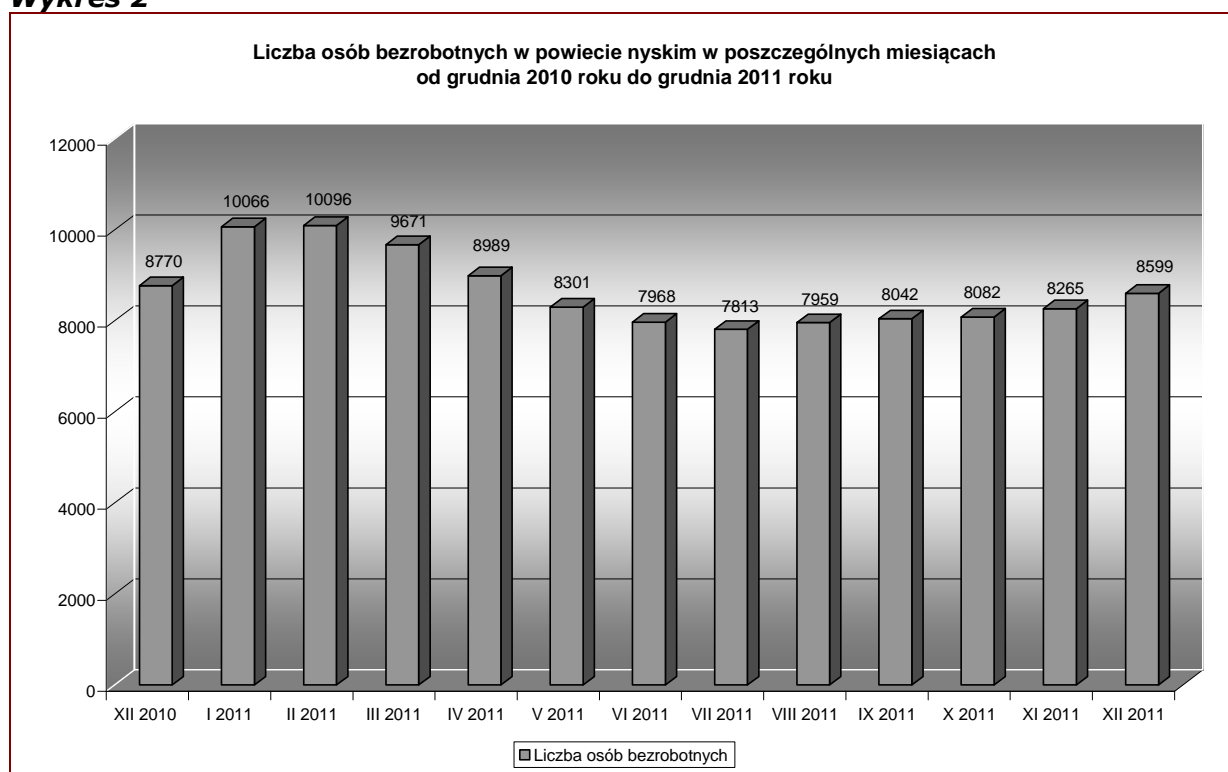
Różnica pomiędzy stanem na 31 grudnia 2011 roku a stanem wykazanym na 31 grudnia 2010 roku wynosi 171 osób – w 2011 roku odnotowano mniejszą liczbę osób bezrobotnych niż w roku poprzednim.

W 2010 i 2011 roku obserwowaliśmy istotny wzrost liczby osób bezrobotnych.

Tabela 2

	XII 2010	I 2011	II 2011	III 2011	IV 2011	V 2011	VI 2011	VII 2011	VIII 2011	IX 2011	X 2011	XI 2011	XII 2011
Liczba osób bezrobotnych	8.770	10.066	10.096	9.671	8.989	8.301	7.968	7.813	7.959	8.042	8.082	8.265	8.599

Wykres 2



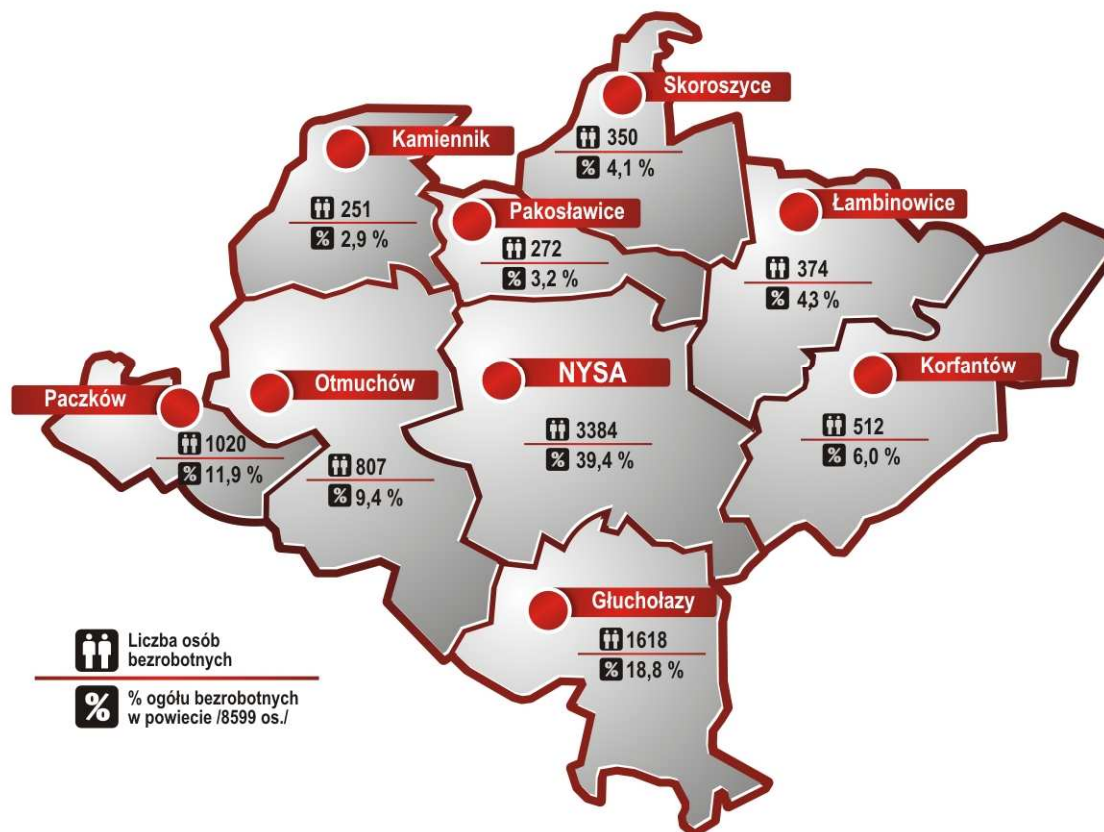
3. Lokalne rynki pracy*

Tabela 3

Gmina	Liczba bezrobotnych wg stanu na dzień 30.11.2011 r.	Liczba bezrobotnych wg stanu na dzień 31.12.2011 r.	Wzrost / spadek bezrobocia w porównaniu do końca listopada 2011 r.	Spadek/ wzrost w %
Głucholazy	1579	1618	+39	+2,47%
Kamiennik	247	251	+4	+1,62%
Korfantów	498	512	+14	+3,02%
Łambinowice	362	374	+12	+3,31%
Nysa	3261	3384	+123	+3,77%
Otmuchów	761	807	+46	+6,04%
Paczków	973	1020	+47	+4,83%
Pakosławice	249	272	+23	+9,24%
Skoroszyce	327	350	+23	+7,03%
Ogółem (dane powiatu)	8265	8599	+334	+4,04%

We wszystkich dziewięciu gminach powiatu nyskiego odnotowano wzrost liczby osób bezrobotnych, największy w gminie Nysa (o 123 osoby), natomiast największa dynamikę wzrostu bezrobocia odnotowano w gminie Pakosławice 9,24%.

POWIAT NYSKI



*Z uwagi na specyfikę generowania danych statystycznych przez funkcjonujący w Publicznych Służbach Zatrudnienia system informatyczny „SI Syriusz” - suma danych ilościowych z poszczególnych gmin może się nieznacznie różnić z danymi dotyczącymi całego powiatu.

4. Ruch bezrobotnych w grudniu 2011 roku

Tabela 4

NAPŁYW OSÓB BEZROBOTNYCH <i>Wybrane kategorie rejestracji</i>	LICZBA REJESTRACJI		WZROST/ SPADEK
	LISTOPAD 2011	GRUDZIEŃ 2011	
OGÓŁEM	1336	1215	-121
rejestrujący się po raz pierwszy	158	109	-49
osoby poniżej 25 roku życia	310	278	-32
osoby bez doświadczenia zawodowego	317	236	-81
osoby niepełnosprawne	90	70	-20
osoby zwolnione z przyczyn zakładu pracy	19	11	-8
osoby samotnie wychowujące dziecko do 18 roku życia	105	88	-17
osoby bez wykształcenia średniego	810	715	-95
osoby powyżej 50 roku życia	348	356	+8
osoby długotrwale bezrobotne	650	588	-62
osoby bez kwalifikacji zawodowych	482	437	-45
osoby powracające po aktywnych formach /prace interwencyjne, roboty publiczne, szkolenia, staże, prace społecznie-użyteczne/	369	282	-87
ODPŁYW OSÓB BEZROBOTNYCH <i>Wybrane kategorie wyłączeń</i>	LICZBA WYŁĄCZEŃ		WZROST/ SPADEK
	LISTOPAD 2011	GRUDZIEŃ 2011	
OGÓŁEM	1153	881	-272
podjęcie pracy	583	434	-149
skierowanie na szkolenie	27	3	-24
skierowanie na staż	2	1	-1
rozpoczęcie pracy społecznie - użytecznej	2	17	+15
odmowa bez uzasadnionej przyczyny przyjęcia odpowiedniej propozycji pracy lub innej formy pomocy	19	26	+7
brak potwierdzenia gotowości do pracy	378	281	-97
dobrowolna rezygnacja ze statusu bezrobotnego	77	59	-18

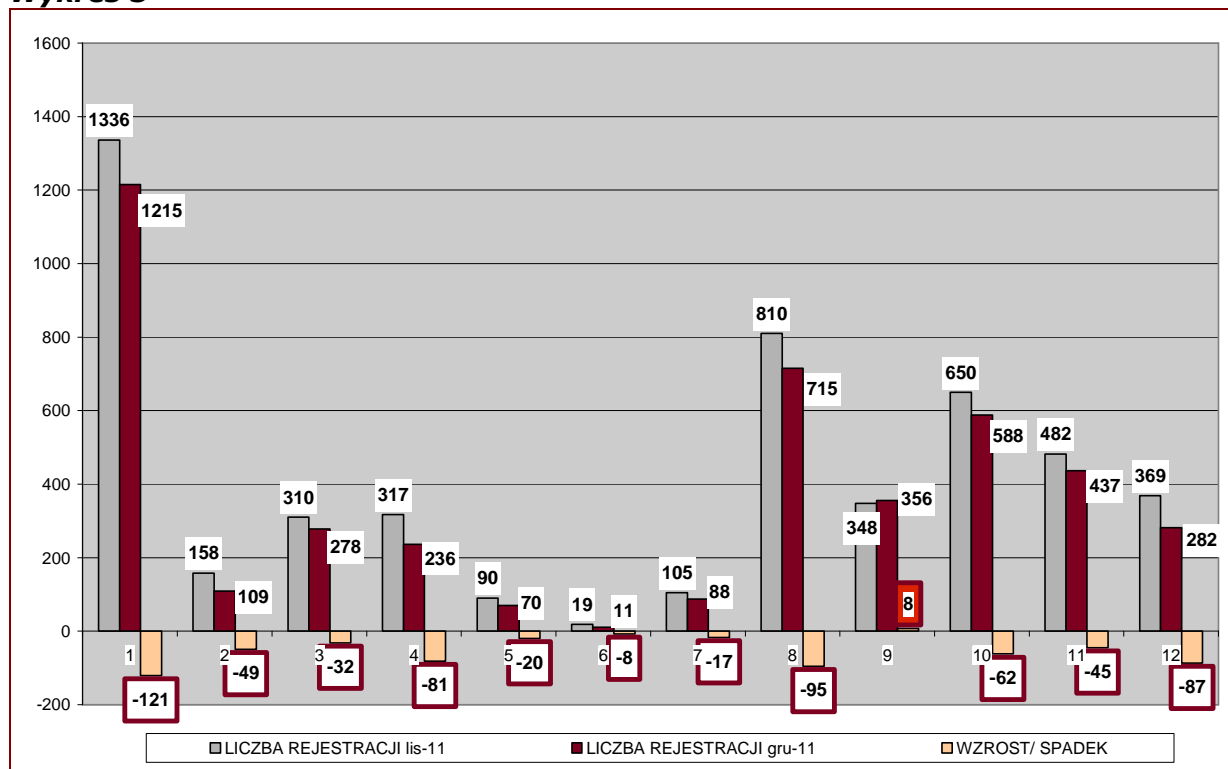
W grudniu 2011 roku odnotowano duży spadek liczby rejestracji bezrobotnych (o 121 osób) oraz spadek liczby wyłączeń z ewidencji (o 272 osoby). Tylko w dwóch kategoriach wystąpił wzrost liczby wyłączeń: z tyt. rozpoczęcia pracy społecznie - użytecznej oraz z tyt. odmowy bez uzasadnionej przyczyny przyjęcia odpowiedniej propozycji pracy lub innej formy pomocy. Natomiast najwyższy spadek liczby wyłączeń miał miejsce w kategorii „podjęcie pracy” i drugi w kolejności w kategorii „brak potwierdzenia gotowości do pracy”.

Znaczny spadek liczby rejestracji odnotowano w kategoriach: „osoby bez wykształcenia średniego”, „osoby powracające po aktywnych formach”, „osoby bez doświadczenia zawodowego”

Wzrost rejestracji zaobserwowano tylko w jednej kategorii: „osoby po 50 roku życia”.

Wskaźnik płynności rynku pracy (tj. stosunek liczby bezrobotnych podejmujących pracę do liczby nowo zarejestrowanych) w grudniu 2011 roku wyniósł 35,7%.

Wykres 3



1. OGÓŁEM

2. rejestrujący się po raz pierwszy

3. osoby poniżej 25 roku życia

4. osoby bez doświadczenia zawodowego

5. osoby niepełnosprawne

6. osoby zwolnione z przyczyn zakładu pracy

7. osoby samotnie wychowujące dziecko do 18 roku życia

8. osoby bez wykształcenia średniego

9. osoby powyżej 50 roku życia

10. osoby długotrwale bezrobotne

11. osoby bez kwalifikacji zawodowych

12. osoby powracające po aktywnych formach /prace interwencyjne, roboty publiczne, szkolenia, staże, prace społecznie-użyteczne/

5. Struktura bezrobotnych

Tabela 5

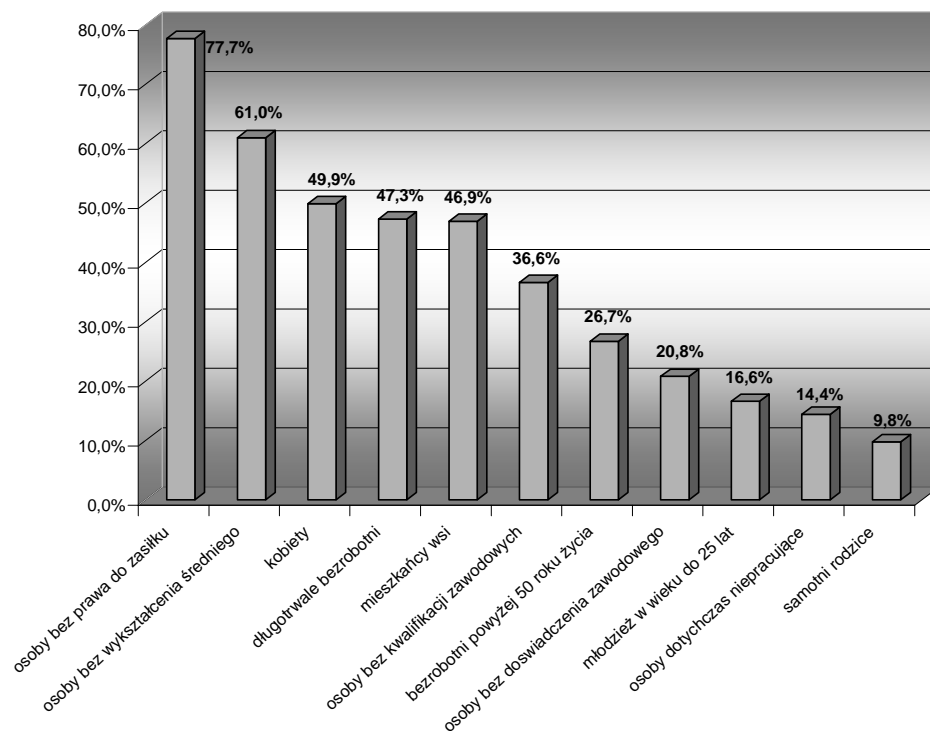
	Listopad' 2011		Grudzień' 2011		Różnica	↑ wzrost
	Liczba	%	Liczba	%	odsetek	spadek ↓
Kobiety	4200	50,8	4292	49,9	-0,9	↓
Mieszkańcy wsi	3816	46,2	4038	46,9	+0,7	↑
Bezrobotni bez prawa do zasiłku	6576	79,6	6682	77,7	-1,9	↓
Bezrobotni z prawem do zasiłku	1689	20,4	1917	22,3	+1,9	↑
Długotrwale bezrobotni	3918	47,4	4067	47,3	-0,1	↓
Bezrobotni powyżej 50 roku życia	2153	26,0	2296	26,7	+0,7	↑
Osoby bez kwalifikacji zawodowych	3033	36,7	3146	36,6	-0,1	↓
Osoby bez wykształcenia średniego	5051	61,1	5245	61,0	-0,1	↓
Osoby bez doświadczenia zawodowego	1791	21,7	1787	20,8	-0,9	↓
Samotni rodzice	837	10,1	847	9,8	-0,3	↓
Młodzież w wieku do 25 lat	1384	16,7	1424	16,6	-0,1	↓
Osoby dotychczas niepracujące	1246	15,1	1240	14,4	-0,7	↓
Liczba bezrobotnych ogółem	8265		8599			↑

W tabeli przedstawiono wybrane kategorie osób bezrobotnych oraz ich udział w bezrobociu w powiecie nyskim w grudniu 2011 roku, dokonano też porównania w stosunku do stanów wykazanych w listopadzie 2011 roku.

Z powyższego zestawienia wynika, że w trzech z ww. kategorii odnotowano wzrost udziału w bezrobociu ogółem, są to kategorie: „mieszkańcy wsi”, „bezrobotni z prawem do zasiłku” oraz „bezrobotni powyżej 50 roku życia”.

W pozostałych kategoriach odnotowano spadek udziału w bezrobociu ogółem, najistotniejszy w kategorii „bezrobotni bez prawa do zasiłku”.

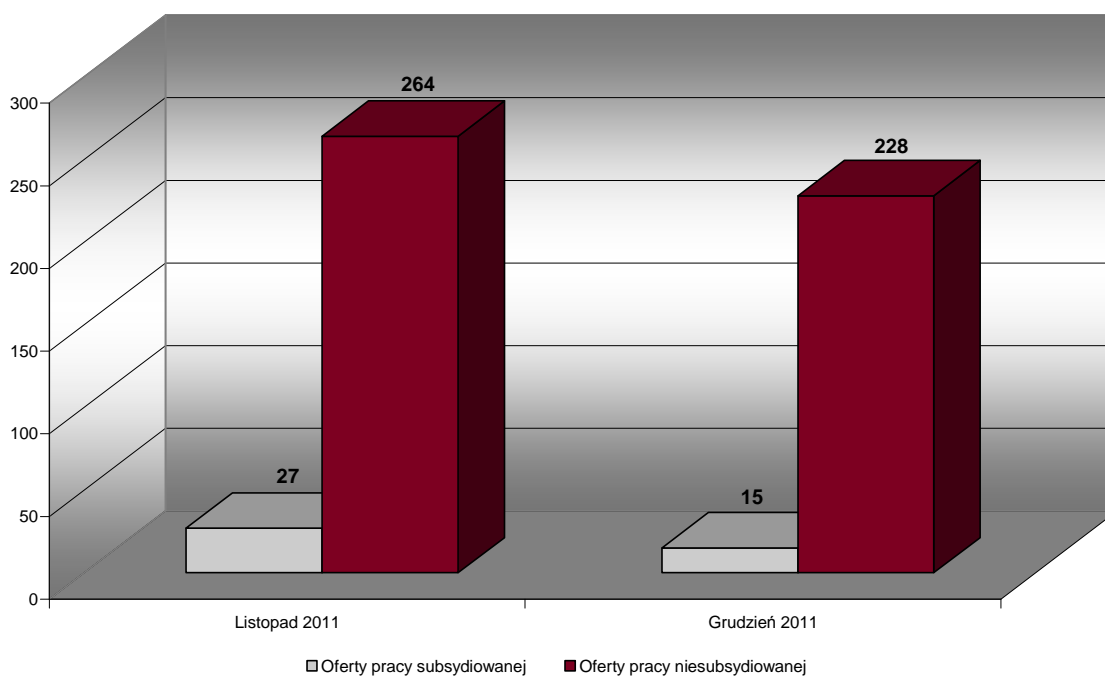
Wykres 4



6. Oferty pracy

Wykres 5

Liczba ofert pracy subsydiowanej i niesubsydiowanej /stan na 31 grudnia 2011 roku/



W grudniu 2011 roku do PUP w Nysie wpłynęły ogółem 243 oferty pracy, w tym 15 ofert pracy subsydiowanej: 14 ofert w ramach zatrudnienia lub innej pracy zarobkowej oraz 1 oferta stażu pracy. W stosunku do listopada 2011 roku liczba ofert pracy ogółem zmalała (aż o 48 ofert pracy). Ilość ofert pracy niesubsydiowanej wzrosła (o 36 ofert) w stosunku do listopada natomiast ilość ofert subsydiowanych zmalała o 12 ofert.

Na koniec analizowanego miesiąca pozostało niezrealizowanych ogółem 70 propozycji pracy, w tym 9 niewykorzystanych dłużej niż 30 dni.

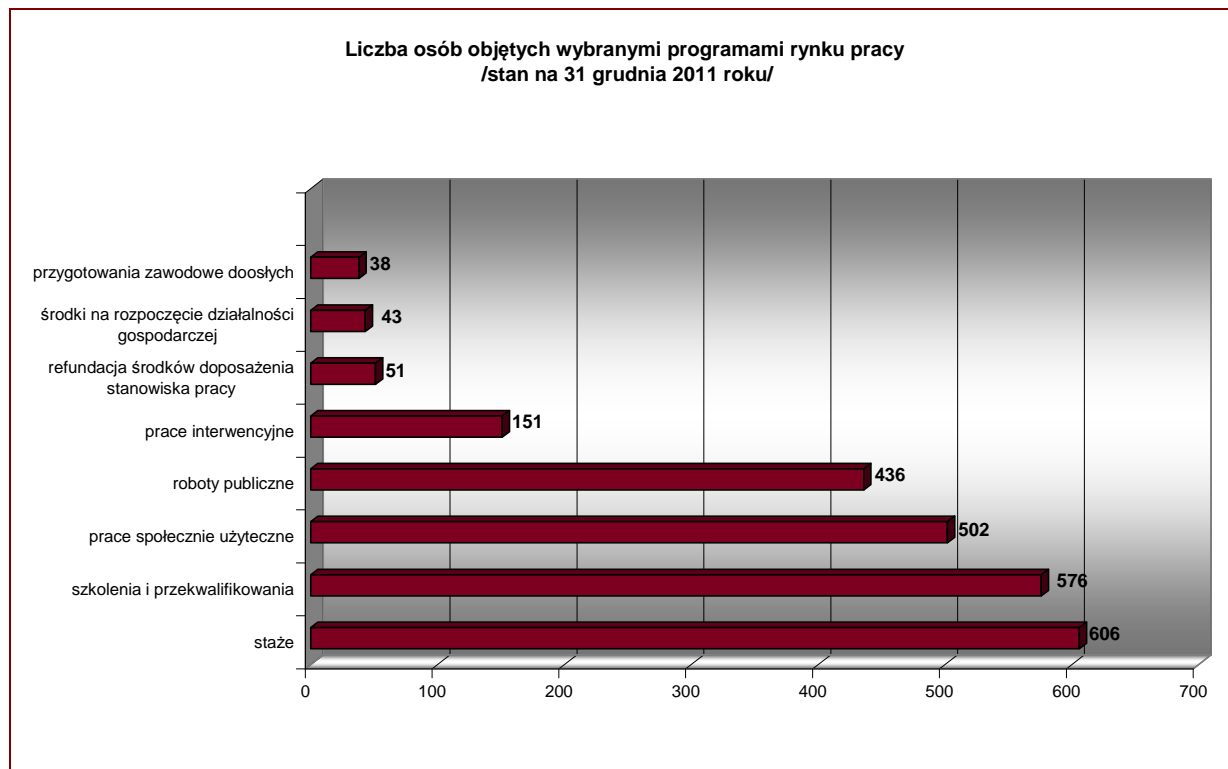
W grudniu 2011 roku wpłynęły 33 oferty z sektora publicznego i 5 ofert pracy sezonowej.

Na jedną zgłoszoną ofertę pracy przypadało ok. 35 osób bezrobotnych.

7. Realizacja aktywnych programów rynku pracy /stan na 31 grudnia 2011 roku/

7.1. Fundusz Pracy

Wykres 6



Z powyższego zestawienia wynika, że na koniec grudnia bieżącego roku największą grupę stanowiły osoby objęte programem „staż pracy” (606 os.). Niezmiennie następne w kolejności pod względem wielkości to grupy osób skierowanych na szkolenia (576 os.), dalej bezrobotni objęci programem w ramach prac społecznie użytecznych (502 os.) i zatrudnieni w ramach robót publicznych (436 os.).

7.2. Realizacja projektu systemowego Dz. 6.1.3 „Kalejdoskop Pracy” finansowanego ze środków EFS w ramach PO KL /stan na 31 grudnia 2011 roku/

W ramach PO KL ze środków EFS zaktywizowano 550 osób bezrobotnych:

- ✓ 279 osób – staże,
- ✓ 254 osób – szkolenia
- ✓ 17 osób – rozpoczęcie działalności gospodarczej.

Łącznie 313 osób otrzymało zatrudnienie po zakończeniu programu. Efektywność wydatkowania środków EFS ukształtowała się na poziomie 56,9%.

8. Podsumowanie /stan na 31 grudnia 2011 roku/

- ✓ Stopa bezrobocia w grudniu 2011 roku w powiecie nyskim wyniosła 18,9% i wzrosła względem listopada o 0,6%, natomiast liczba bezrobotnych wzrosła o 334 osoby.
- ✓ Na koniec grudnia 2011 roku zarejestrowanych było 8599 osób bezrobotnych, tj. o 171 osób więcej niż na koniec grudnia 2010 roku (8770 os.).
- ✓ We wszystkich gminach powiatu nyskiego odnotowano wzrost bezrobocia.
- ✓ Najwyższy spadek liczby wyłączeń miał miejsce w kategorii „podjęcie pracy”.
- ✓ Tylko w dwóch kategoriach wystąpił wzrost liczby wyłączeń: z tyt. rozpoczęcia pracy społecznie-użytecznej oraz z tyt. odmowy bez uzasadnionej przyczyny przyjęcia odpowiedniej propozycji pracy lub innej formy pomocy
- ✓ Spadek liczby rejestracji odnotowano w kategoriach: „osoby bez wykształcenia średniego”, „osoby powracające po aktywnych formach” i „osoby bez doświadczenia zawodowego”.
- ✓ Wzrost rejestracji zaobserwowano tylko w jednej kategorii: „osoby po 50 roku życia”.
- ✓ Wskaźnik płynności rynku pracy w grudniu 2011 roku wyniósł 35,7%.

- ✓ Wzrost udziału w bezrobociu ogółem wystąpił w trzech kategoriach: „mieszkańcy wsi”, „bezrobotni z prawem do zasiłku” oraz „bezrobotni powyżej 50 roku życia”.
- ✓ W grudniu 2011 roku wpłynęły 243 ofert pracy.
- ✓ Na jedną zgłoszoną ofertę pracy przypadało ok. 35 osób bezrobotnych.
- ✓ Do końca grudnia 2011 roku programami rynku pracy finansowanymi ze środków EFS lub Funduszu Pracy (Algorytm i rezerwa MPiPS) objęto 2691 osób.