



## Informacja o sytuacji na rynku pracy

stan na dzień 31 marca 2012 roku

### POWIATOWY URZĄD PRACY W NYSIE

#### 1. Stopa bezrobocia

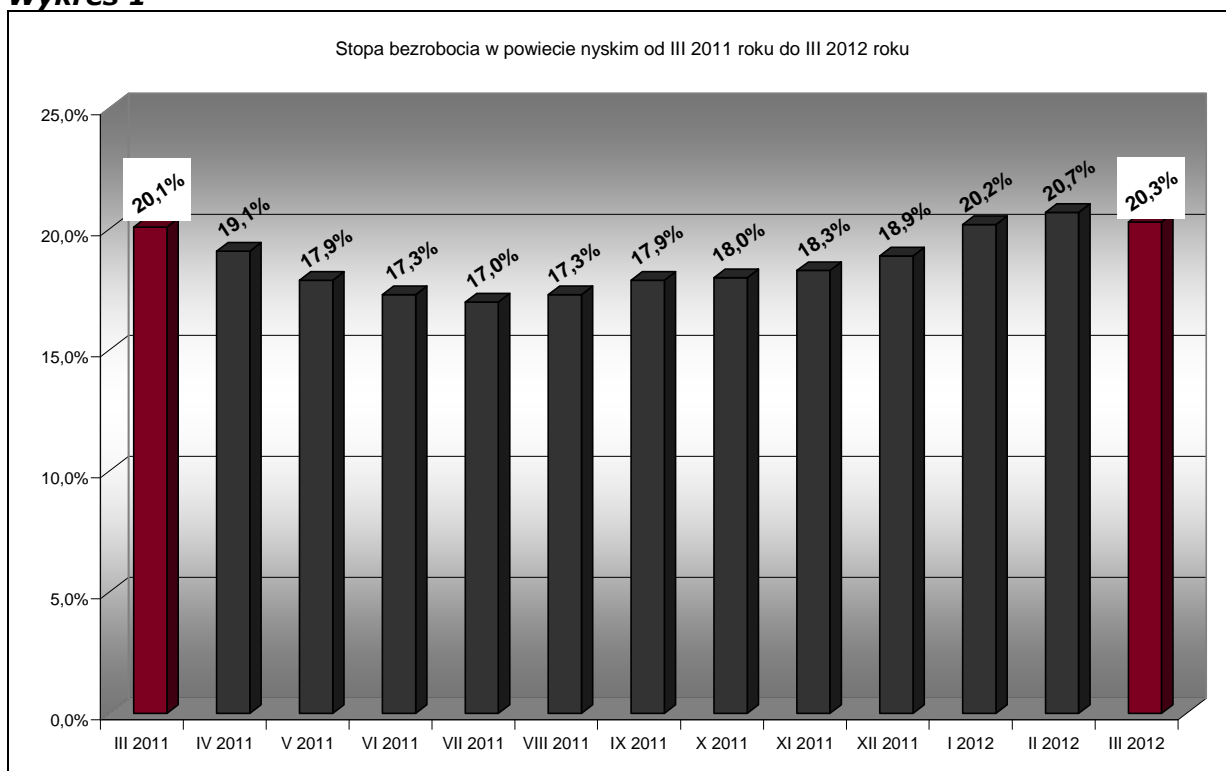
**Tabela 1**

	Polska	woj. opolskie	powiat nyski
<b>Luty 2012</b>	13,5%	14,5%	<b>20,7%</b>
<b>Marzec 2012</b>	13,3%	14,3%	<b>20,3%</b>

Stopa bezrobocia w powiecie nyskim w marcu 2012 roku wyniosła **20,3%**, w stosunku do lutego 2012 roku spadła o 0,4% i przewyższyła stopę wojewódzką (o 6,0%) oraz krajową (o 7,0%).

#### 2. Dynamika bezrobocia

**Wykres 1**



W marcu 2012 roku stopa bezrobocia była minimalnie wyższa od stopy bezrobocia wykazanej w marcu 2011 roku o 0,2%.

Na koniec marca 2012 roku w powiecie nyskim zarejestrowane były **9.434** osoby. Liczba bezrobotnych spadła o 238 osób w porównaniu do stanu wykazanego na koniec lutego 2012 roku. Rok wcześniej, na koniec lutego 2011 roku, było 10.096 osób bezrobotnych, a na koniec marca 2011 roku 9.671 osób - liczba bezrobotnych spadła o 425 osób.

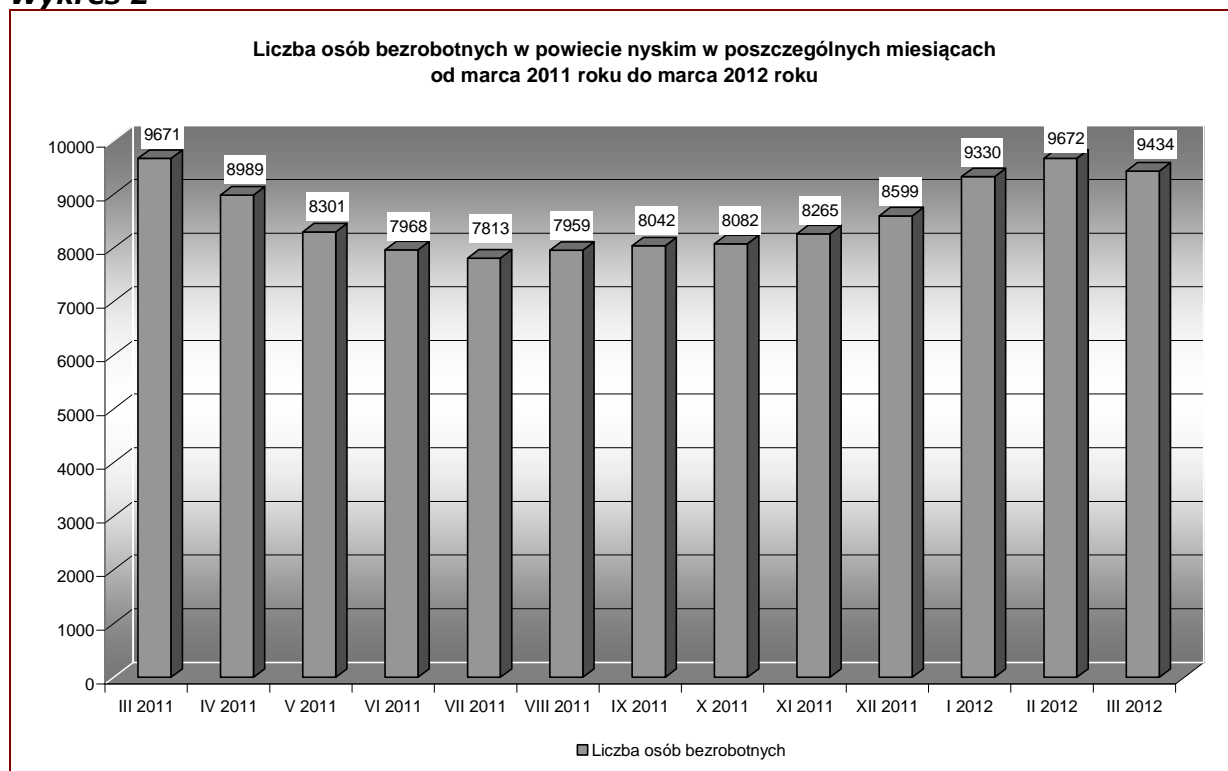
Różnica pomiędzy stanem na 31 marca 2012 roku a stanem wykazanym na 31 marca 2011 roku wynosi 237 osób – w 2012 roku odnotowano mniejszą liczbę osób bezrobotnych niż w roku poprzednim.

W marcu 2011 i 2012 roku obserwowaliśmy spadek liczby osób bezrobotnych.

**Tabela 2**

	III 2011	IV 2011	V 2011	VI 2011	VII 2011	VIII 2011	IX 2011	X 2011	XI 2011	XII 2011	I 2012	II 2012	III 2012
<b>Liczba osób bezrobotnych</b>	9.671	8.989	8.301	7.968	7.813	7.959	8.042	8.082	8.265	8.599	9.330	9.672	9.434

**Wykres 2**



### 3. Lokalne rynki pracy\*

**Tabela 3**

<b>Gmina</b>	<b>Liczba bezrobotnych wg stanu na dzień 29.02.2012 r.</b>	<b>Liczba bezrobotnych wg stanu na dzień 31.03.2012 r.</b>	<b>Wzrost / spadek bezrobocia w porównaniu do końca lutego 2012 r.</b>	<b>Spadek/ wzrost w %</b>
<b>Głucholazy</b>	1761	1731	-30	-1,70
<b>Kamiennik</b>	259	254	-5	-1,93
<b>Korfantów</b>	561	527	-34	-6,06
<b>Łambinowice</b>	467	478	+11	+2,35
<b>Nysa</b>	3851	3732	-119	-3,09
<b>Otmuchów</b>	953	930	-23	-2,41
<b>Paczków</b>	1092	1081	-11	-1,01
<b>Pakosławice</b>	297	290	-7	-2,36
<b>Skoroszyce</b>	413	399	-14	-3,39
<b>Ogółem</b> (dane powiatu)	<b>9672</b>	<b>9434</b>	<b>-238</b>	<b>-2,46</b>

W ośmiu gminach powiatu nyskiego odnotowano spadek liczby osób bezrobotnych, największą dynamikę spadku bezrobocia odnotowano w gminie Korfantów, tj. 6,06%. Tylko w gminie Łambinowice wzrosła ilość osób bezrobotnych o 11 osób, dynamika wzrostu bezrobocia wyniosła tam 2,35%.

\*Z uwagi na specyfikę generowania danych statystycznych przez funkcjonujący w Publicznych Służbach Zatrudnienia system informatyczny „SI Syriusz” - suma danych ilościowych z poszczególnych gmin może się nieznacznie różnić z danymi dotyczącymi całego powiatu.

#### 4. Ruch bezrobotnych w marcu 2012 roku

**Tabela 4**

<b>NAPŁYW OSÓB BEZROBOTNYCH</b>	<b>LICZBA REJESTRACJI</b>		<b>WZROST/ SPADEK</b>
<i>Wybrane kategorie rejestracji</i>	<b>LUTY 2012</b>	<b>MARZEC 2012</b>	
<b>OGÓŁEM</b>	<b>1047</b>	<b>779</b>	<b>-268</b>
rejestrujący się po raz pierwszy	154	120	-34
osoby poniżej 25 roku życia	286	193	-93
osoby bez doświadczenia zawodowego	250	208	-42
osoby niepełnosprawne	58	46	-12
osoby zwolnione z przyczyn zakładu pracy	7	12	+5
osoby samotnie wychowujące dziecko do 18 roku życia	75	67	-8
osoby bez wykształcenia średniego	664	413	-251
osoby powyżej 50 roku życia	236	179	-57
osoby długotrwale bezrobotne	407	355	-52
osoby bez kwalifikacji zawodowych	435	304	-131
osoby powracające po aktywnych formach /prace interwencyjne, roboty publiczne, szkolenia, staże, prace społecznie-użyteczne/	5	20	+15
<b>ODPŁYW OSÓB BEZROBOTNYCH</b>	<b>LICZBA WYŁĄCZEŃ</b>		<b>WZROST/ SPADEK</b>
<i>Wybrane kategorie wyłączeń</i>	<b>LUTY 2012</b>	<b>MARZEC 2012</b>	
<b>OGÓŁEM</b>	<b>705</b>	<b>1017</b>	<b>+312</b>
podjęcie pracy	339	437	+98
skierowanie na szkolenie	1	45	+44
skierowanie na staż	2	68	+66
rozpoczęcie pracy społecznie - użytecznej	22	167	+145
odmowa bez uzasadnionej przyczyny przyjęcia odpowiedniej propozycji pracy lub innej formy pomocy	15	14	-1
brak potwierdzenia gotowości do pracy	183	153	-30
dobrowolna rezygnacja ze statusu bezrobotnego	70	64	-6

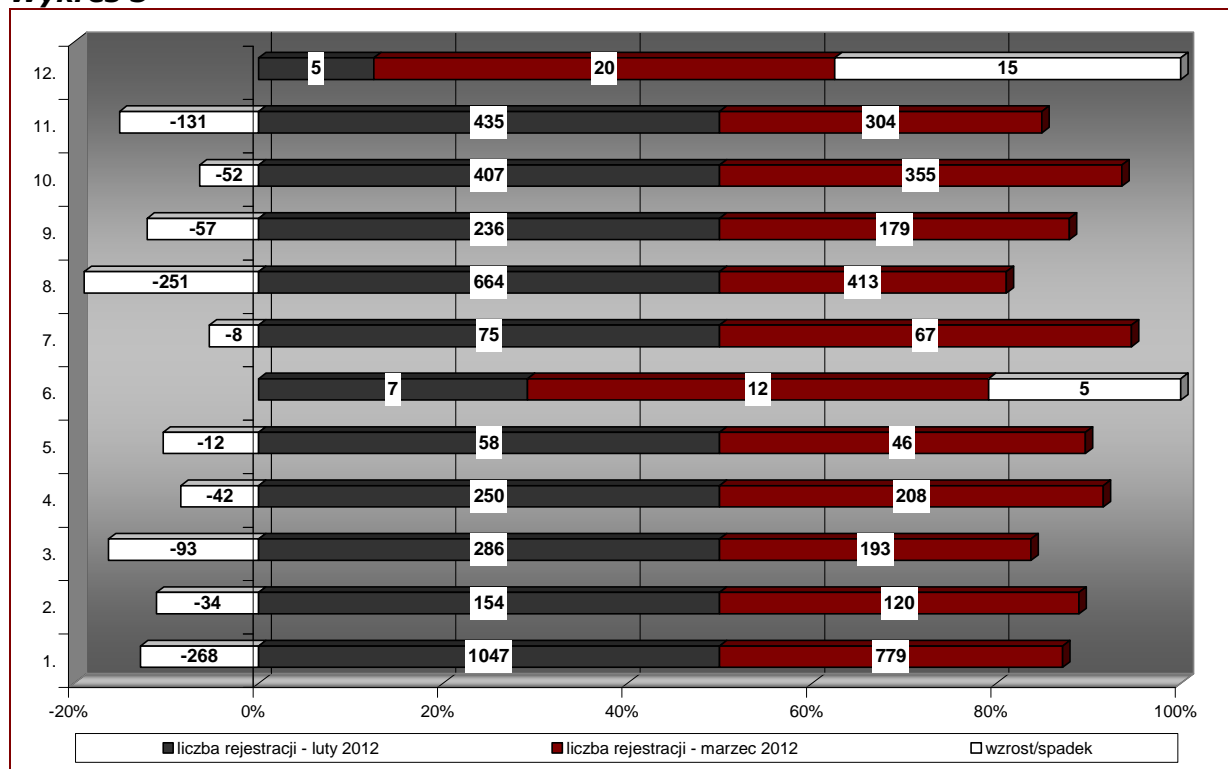
W marcu 2012 roku odnotowano duży spadek liczby rejestracji osób bezrobotnych (o 268 osób) oraz znaczny wzrost liczby wyłączeń z ewidencji (o 312 osób). W trzech kategoriach wystąpił spadek liczby wyłączeń, tj. z tyt.: odmowy bez uzasadnionej przyczyny przyjęcia odpowiedniej propozycji pracy lub innej formy pomocy – tylko o 1 osobę, dobrowolnej rezygnacji ze statusu bezrobotnego – o 6 osób oraz braku potwierdzenia gotowości do pracy – o 30 osób. Natomiast najwyższy wzrost liczby wyłączeń miał miejsce w kategorii „rozpoczęcie pracy społecznie użytecznej” – o 145 osób.

W większości ww. kategorii odnotowano spadek liczby rejestracji, najwyższy w kategorii „osoby bez wykształcenia średniego”. Tylko w kategoriach: „osoby

zwolnione z przyczyn zakładu pracy” i „ osoby powracające po aktywnych formach” odnotowano wzrost rejestracji.

Wskaźnik płynności rynku pracy (tj. stosunek liczby bezrobotnych podejmujących pracę do liczby nowo zarejestrowanych) w marcu 2012 roku wyniósł 56,10%.

**Wykres 3**



**1. OGÓŁEM**

2. rejestrujący się po raz pierwszy
3. osoby poniżej 25 roku życia
4. osoby bez doświadczenia zawodowego
5. osoby niepełnosprawne
6. osoby zwolnione z przyczyn zakładu pracy
7. osoby samotnie wychowujące dziecko do 18 roku życia
8. osoby bez wykształcenia średniego
9. osoby powyżej 50 roku życia
10. osoby długotrwale bezrobotne
11. osoby bez kwalifikacji zawodowych
12. osoby powracające po aktywnych formach /prace interwencyjne, roboty publiczne, szkolenia, staże, prace społecznie-użyteczne/

## 5. Struktura bezrobotnych

**Tabela 5**

	Luty' 2012		Marzec' 2012		Różnica odsetek	↑ wzrost spadek ↓
	Liczba	%	Liczba	%		
Kobiety	4590	47,4	4430	46,9	-0,5	↓
Mieszkańcy wsi	4639	48,0	4526	48,0	=	=
Bezrobotni bez prawa do zasiłku	7658	79,2	7499	79,5	+0,3	↑
Bezrobotni z prawem do zasiłku	2014	20,8	1935	20,5	-0,3	↓
Długotrwale bezrobotni	4487	46,4	4385	46,5	+0,1	↑
Bezrobotni powyżej 50 roku życia	2581	26,7	2462	26,1	-0,6	↓
Osoby bez kwalifikacji zawodowych	3660	37,8	3590	38,0	+0,2	↑
Osoby bez wykształcenia średniego	5933	61,3	5716	60,6	-0,7	↓
Osoby bez doświadczenia zawodowego	2007	20,7	1992	21,1	+0,4	↑
Samotni rodzice	922	9,5	910	9,6	+0,1	↑
Młodzież w wieku do 25 lat	1690	17,5	1655	17,5	=	=
Osoby dotychczas niepracujące	1380	14,3	1351	14,3	=	=
Liczba bezrobotnych ogółem	<b>9672</b>		<b>9434</b>			↓

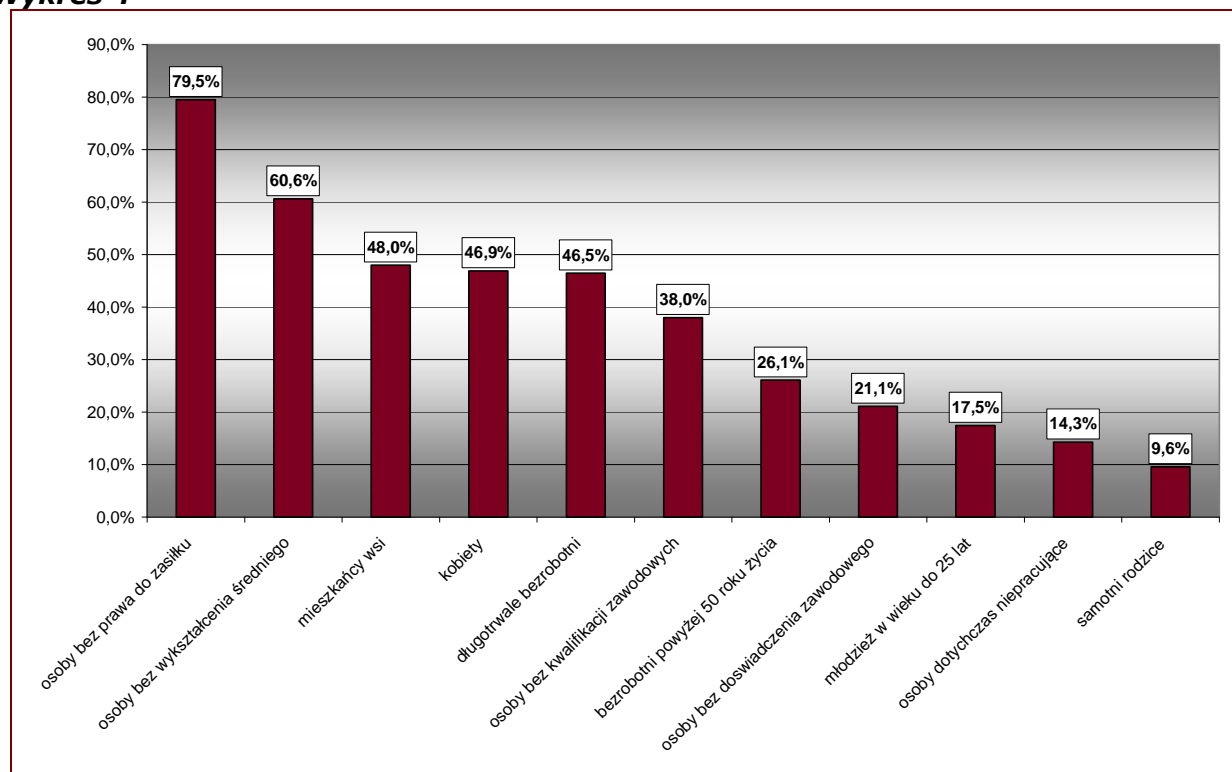
W tabeli przedstawiono wybrane kategorie osób bezrobotnych oraz ich udział w bezrobociu w powiecie nyskim w marcu 2012 roku, dokonano też porównania w stosunku do stanów wykazanych w lutym 2012 roku.

Z powyższego zestawienia wynika, że w pięciu z ww. kategorii odnotowano wzrost udziału w bezrobociu ogółem, są to kategorie: „bezrobotni bez prawa do zasiłku”, „długotrwale bezrobotni”, „osoby bez kwalifikacji zawodowych”, „osoby bez doświadczenia zawodowego”, „samotni rodzice”.

W czterech kategoriach odnotowano spadek udziału w bezrobociu ogółem, najistotniejszy w kategorii „osoby bez wykształcenia średniego”.

W trzech kategoriach, tj.: „mieszkańcy wsi”, „młodzież w wieku do 25 lat” oraz „osoby dotychczas niepracujące” udział w bezrobociu ogółem utrzymał się na poziomie z lutego 2012 roku.

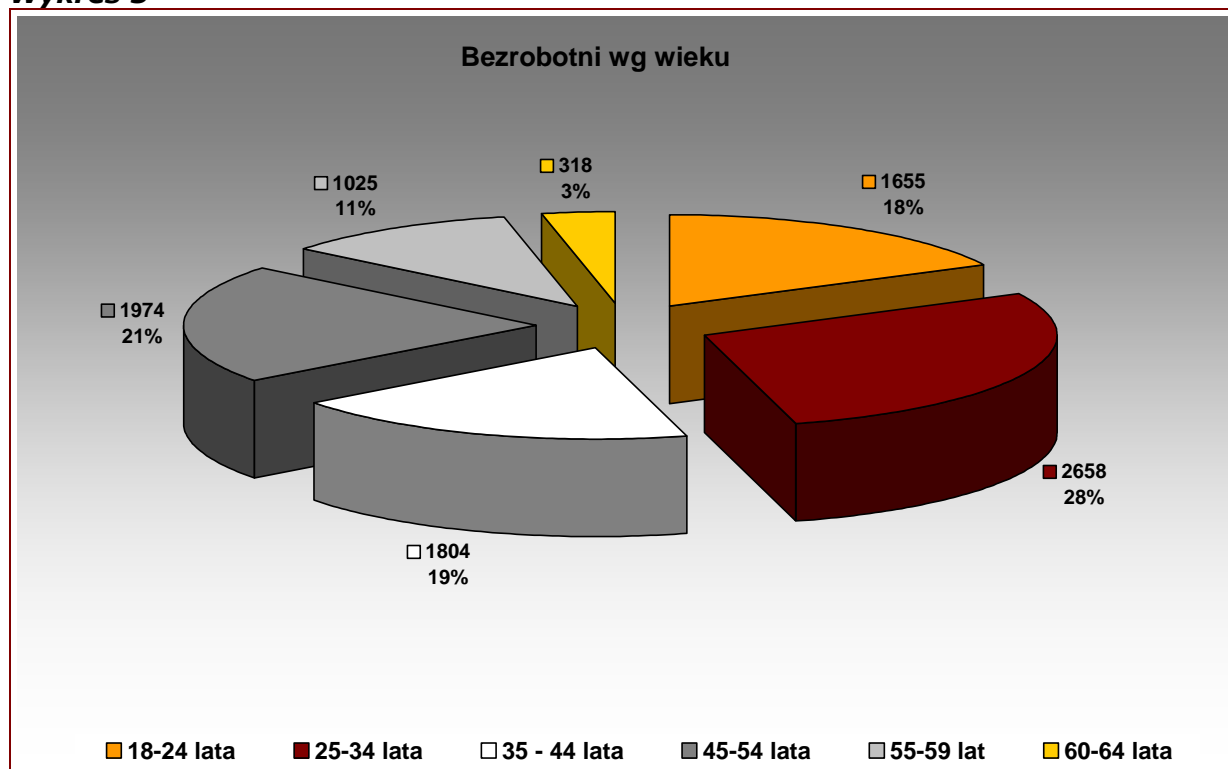
**Wykres 4**



## 6. Bezrobotni wg wieku, wykształcenia, stażu pracy oraz czasu pozostawania bez pracy

### 6.1 Bezrobotni wg wieku

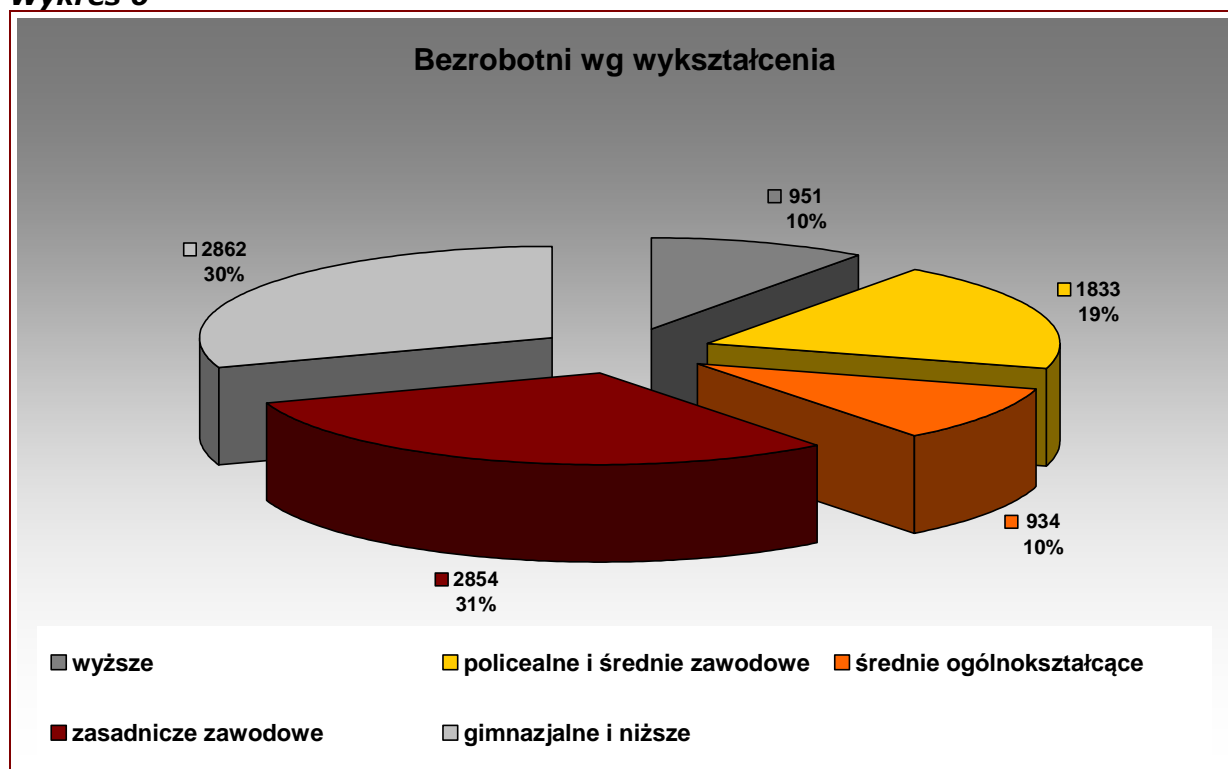
**Wykres 5**



Największą grupę osób bezrobotnych stanowią osoby w wieku od 25 do 34 lat - prawie 30% ogółu bezrobotnych.

## 6.2 Bezrobotni wg wykształcenia

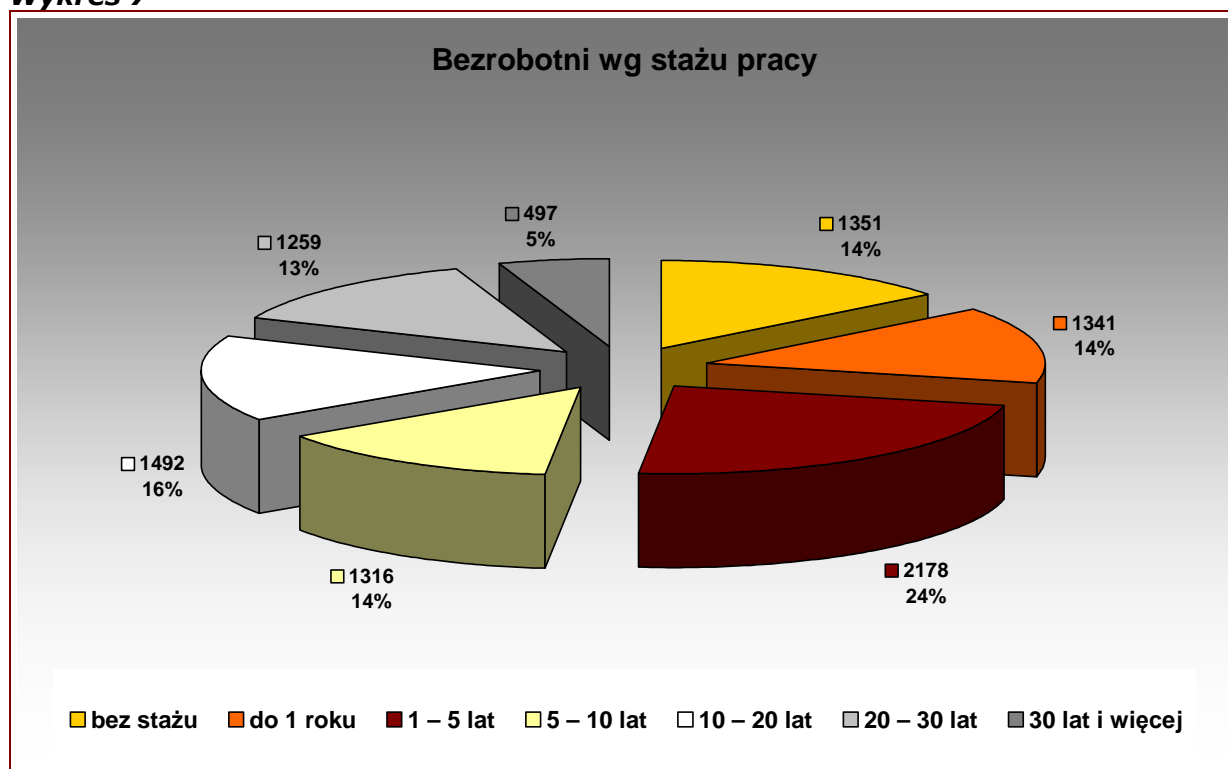
Wykres 6



Ponad 60% osób bezrobotnych nie posiada wykształcenia średniego.

## 6.3 Bezrobotni wg stażu pracy

Wykres 7

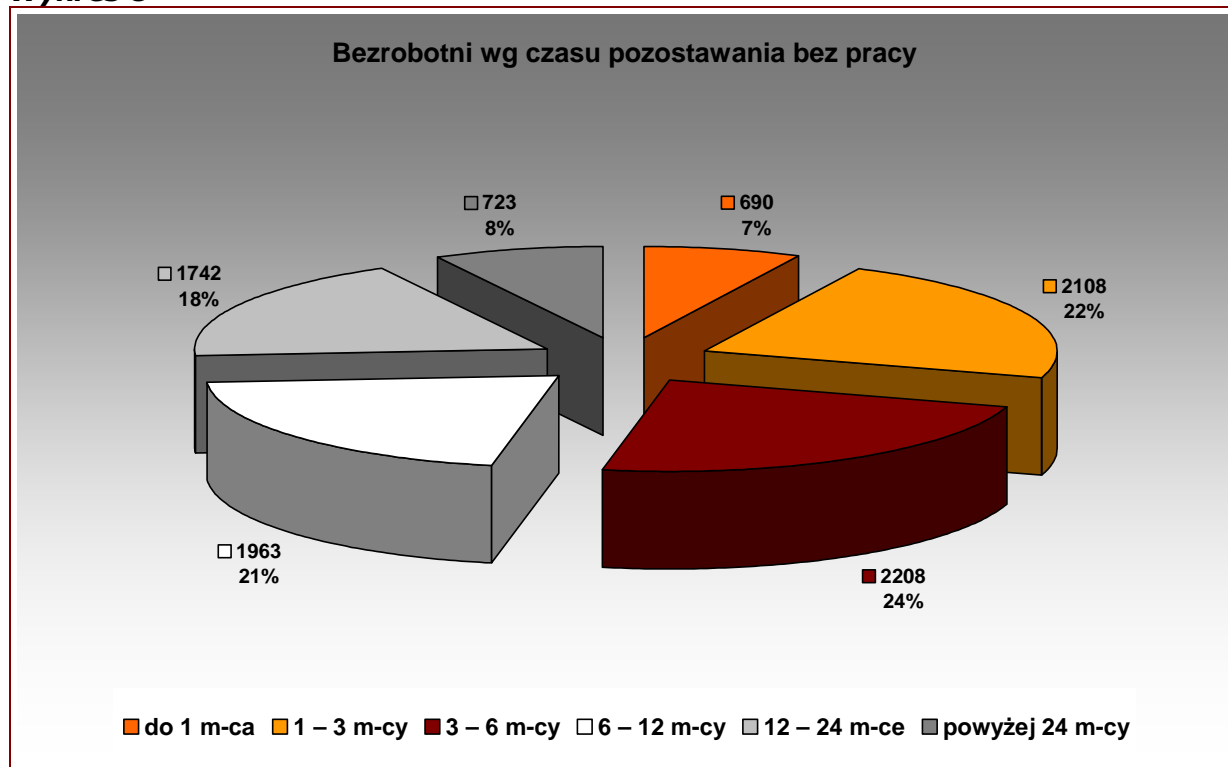




Prawie 15% osób bezrobotnych nie posiada stażu pracy, natomiast największą grupę stanowią osoby ze stażem pracy od roku do 5 lat – niespełna 25%.

#### 6.4 Bezrobotni wg czasu pozostawania bez pracy

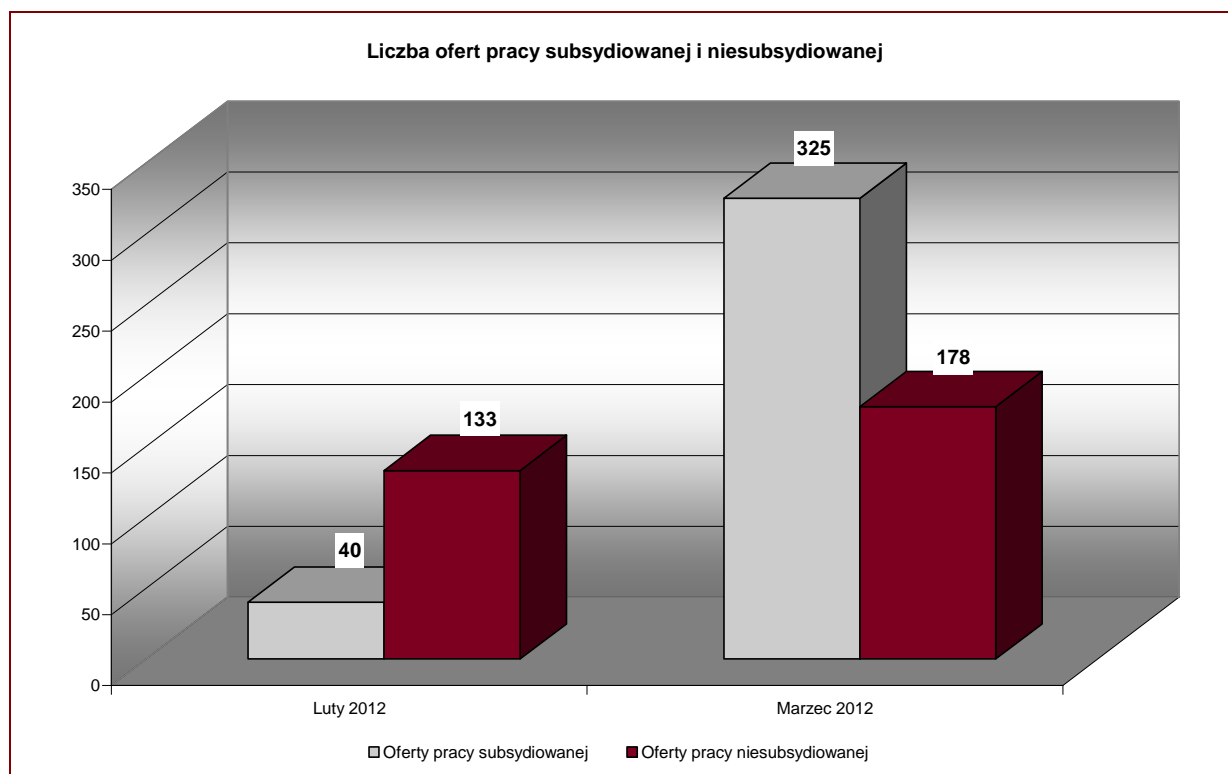
Wykres 8



Ponad 25 % osób bezrobotnych pozostaje bez pracy powyżej 12 miesięcy. Prawie tyle samo bezrobotnych /24%/ znajduje zatrudnienie w okresie pomiędzy 3 a 6 miesiącem.

## 7. Oferty pracy

**Wykres 9**



W marcu 2012 roku do PUP w Nysie wpłynęły ogółem 503 oferty pracy, w tym 325 ofert pracy subsydiowanej: 57 ofert w ramach zatrudnienia lub innej pracy zarobkowej oraz 229 ofert stażu pracy, 2 oferty przygotowania zawodowego dorosłych oraz 37 ofert pracy społecznie użytecznej.

W stosunku do lutego 2012 roku liczba ofert pracy ogółem wzrosła (o 330 ofert pracy). Ilość ofert pracy niesubsydiowanej wzrosła o 45 ofert w stosunku do lutego, natomiast ilość ofert subsydiowanych wzrosła o 285 ofert.

Na koniec analizowanego miesiąca pozostały niezrealizowane ogółem 122 propozycje pracy, w tym 11 niewykorzystanych dłużej niż 30 dni.

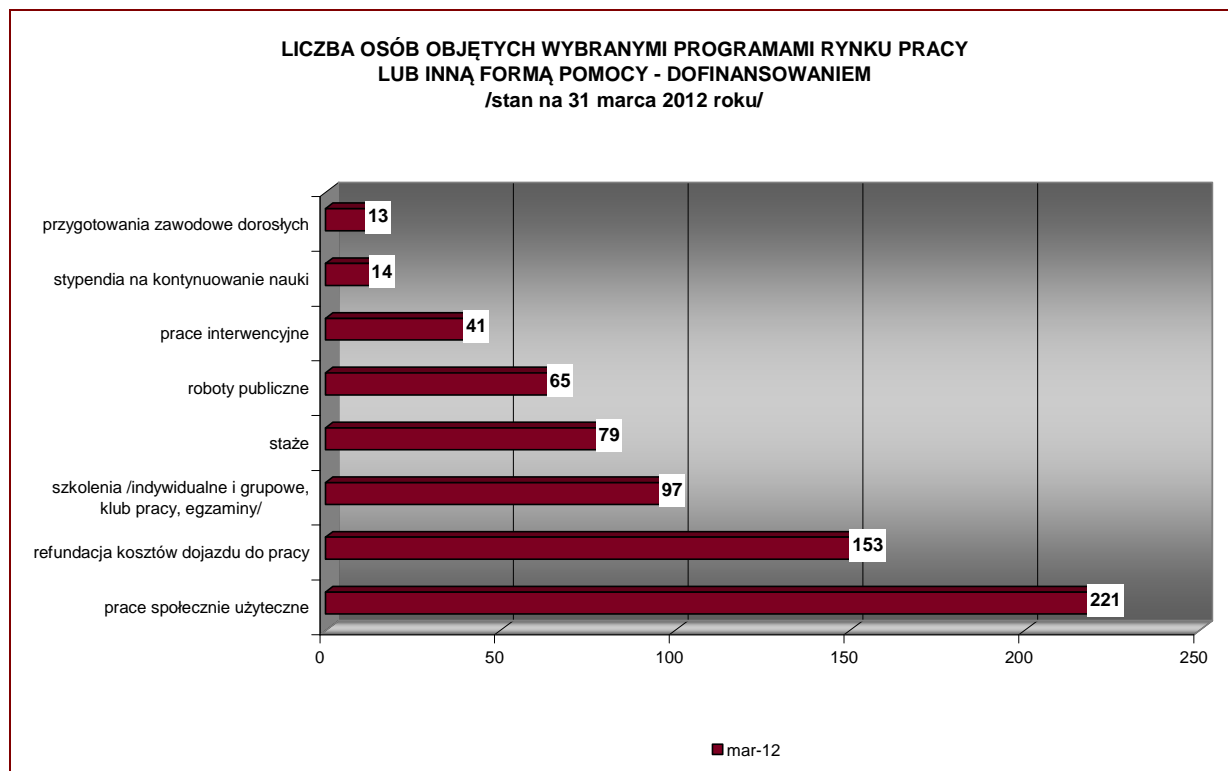
W marcu 2012 roku wpłynęło 96 ofert z sektora publicznego i 7 ofert pracy sezonowej.

Na jedną zgłoszoną ofertę pracy przypadało prawie 19 osób bezrobotnych.

## 8. Realizacja aktywnych programów rynku pracy /stan na 31 marca 2012 roku/

### 8.1 Realizacja aktywnych programów rynku pracy w ujęciu osobowym – wszystkie programy

**Wykres 10**



Z powyższego zestawienia wynika, że na koniec marca bieżącego roku największą grupę stanowiły osoby objęte programem prac społecznie użytecznych (221 os.).

### 8.2. Realizacja projektu systemowego Dz. 6.1.3 „Kalejdoskop Pracy” finansowanego ze środków EFS w ramach PO KL /stan na 31 marca 2012 roku/

W ramach PO KL ze środków EFS zaktywizowano łącznie 104 osoby bezrobotne:

- ✓ 66 osób – staże,
- ✓ 38 osób – szkolenia.

## **9. Podsumowanie /stan na 31 marca 2012 roku/**

- ✓ Stopa bezrobocia w marcu 2012 roku w powiecie nyskim wyniosła 20,3% i zmalała względem lutego 2012 o 0,4%, natomiast liczba bezrobotnych spadła o 238 osób.
- ✓ Na koniec marca 2012 roku zarejestrowane były 9.434 osoby bezrobotne, tj. o 237 osób mniej niż na koniec marca 2011 roku (9.671 os).
- ✓ Tylko w jednej gminie powiatu nyskiego, w gminie Łambinowice, odnotowano wzrost liczby osób bezrobotnych. W pozostałych gminach liczba osób bezrobotnych zmalała.
- ✓ Najwyższy wzrost liczby wyłączeń wystąpił w kategorii „rozpoczęcie pracy społecznie użytecznej”.
- ✓ W trzech kategoriach wystąpił spadek liczby wyłączeń, tj. z tyt. odmowy bez uzasadnionej przyczyny przyjęcia odpowiedniej propozycji pracy lub innej formy pomocy, z tyt. dobrowolnej rezygnacji ze statusu osoby bezrobotnej oraz z tyt. braku gotowości do pracy.
- ✓ W większości wymienionych w tabeli kategorii odnotowano spadek liczby rejestracji, najwyższy w kategorii „osoby bez wykształcenia średniego”.
- ✓ W kategoriach: „osoby zwolnione z przyczyn zakładu pracy” i „osoby powracające po aktywnych formach” odnotowano wzrost rejestracji.
- ✓ Wskaźnik płynności rynku pracy w marcu 2012 roku wyniósł 56,10%.
- ✓ Wzrost udziału w bezrobociu ogółem wystąpił w pięciu kategoriach: „bezrobotni bez prawa do zasiłku”, „długotrwale bezrobotni”, „osoby bez kwalifikacji zawodowych”, „osoby bez doświadczenia zawodowego”, „samotni rodzice”.
- ✓ W czterech kategoriach odnotowano spadek udziału w bezrobociu ogółem, najistotniejszy w kategorii „osoby bez wykształcenia średniego”.
- ✓ W trzech kategoriach, tj.: „mieszkańcy wsi”, „młodzież w wieku do 25 lat” oraz „osoby dotychczas niepracujące” udział w bezrobociu ogółem utrzymał się na poziomie z lutego 2012 roku.
- ✓ Największą grupę osób bezrobotnych stanowią osoby w wieku od 25 do 34 lat - prawie 30% ogółu bezrobotnych.
- ✓ Ponad 60% osób bezrobotnych nie posiada wykształcenia średniego.
- ✓ Prawie 15% osób bezrobotnych nie posiada stażu pracy.

- ✓ Ponad 25 % osób bezrobotnych pozostaje bez pracy powyżej 12 miesięcy.
- ✓ W marcu 2012 roku wpłynęły 503 oferty pracy.
- ✓ Na jedną zgłoszoną ofertę pracy przypadało prawie 19 osób bezrobotnych.
- ✓ Do końca marca 2012 roku programami rynku pracy finansowanymi ze środków EFS, Funduszu Pracy lub inną formą pomocy /dofinansowaniem/ objęto 685 osób.