



Informacja o sytuacji na rynku pracy

stan na dzień 31 stycznia 2012 roku

POWIATOWY URZĄD PRACY W NYSIE

1. Stopa bezrobocia

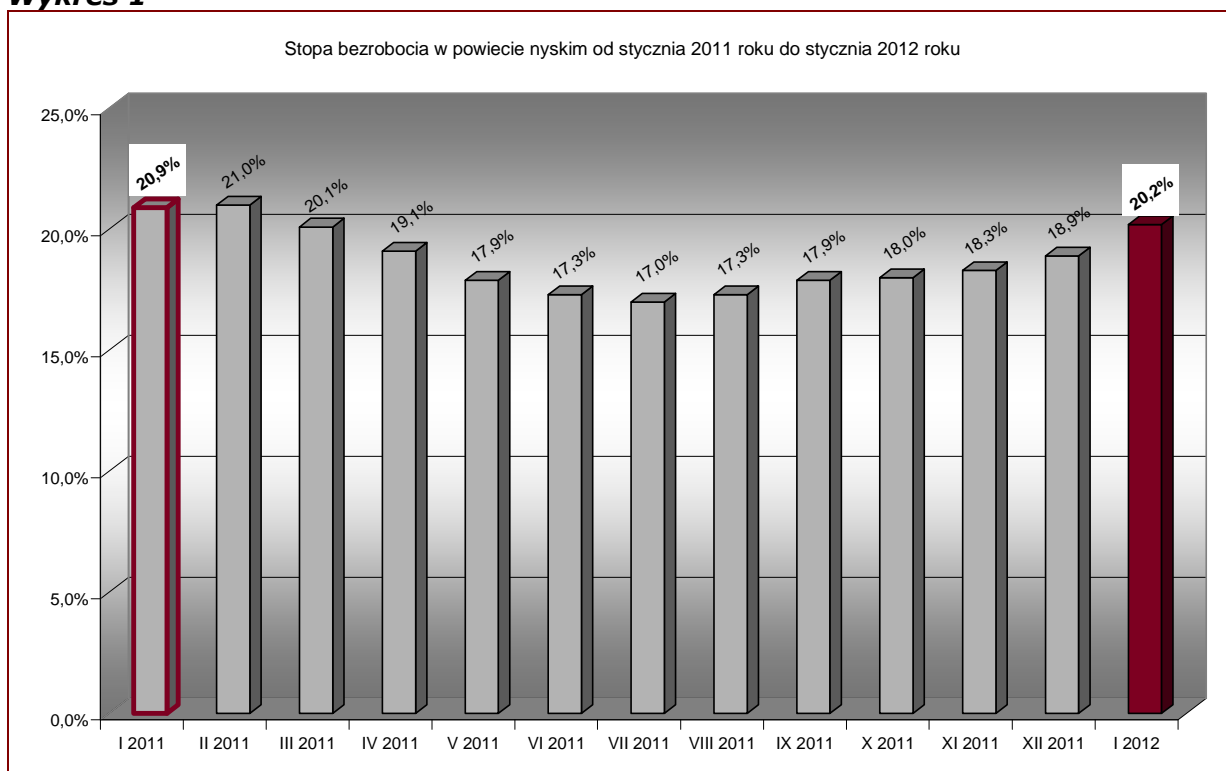
Tabela 1

	Polska	woj. opolskie	powiat nyski
Grudzień 2011	12,5%	13,3%	18,9%
Styczeń 2012	13,2%	14,2%	20,2%

Stopa bezrobocia w powiecie nyskim w styczniu 2012 roku wyniosła **20,2%**, w stosunku do grudnia 2011 roku wzrosła o 1,3% i przewyższyła stopę wojewódzką (o 6,0%) oraz krajową (o 7,0%).

2. Dynamika bezrobocia

Wykres 1



W styczniu 2012 roku stopa bezrobocia była niższa od stopy bezrobocia wykazanej w styczniu 2011 roku o 0,7%.

Na koniec stycznia 2012 roku w powiecie nyskim zarejestrowanych było **9.330** osób. Liczba bezrobotnych wzrosła o 731 osób w porównaniu do stanu wykazanego na koniec grudnia 2011 roku. Rok wcześniej, na koniec grudnia 2010 roku, było 8.770 osób bezrobotnych, a na koniec stycznia 2011 roku 10.066 osób - liczba bezrobotnych wzrosła aż o 1.296 osób.

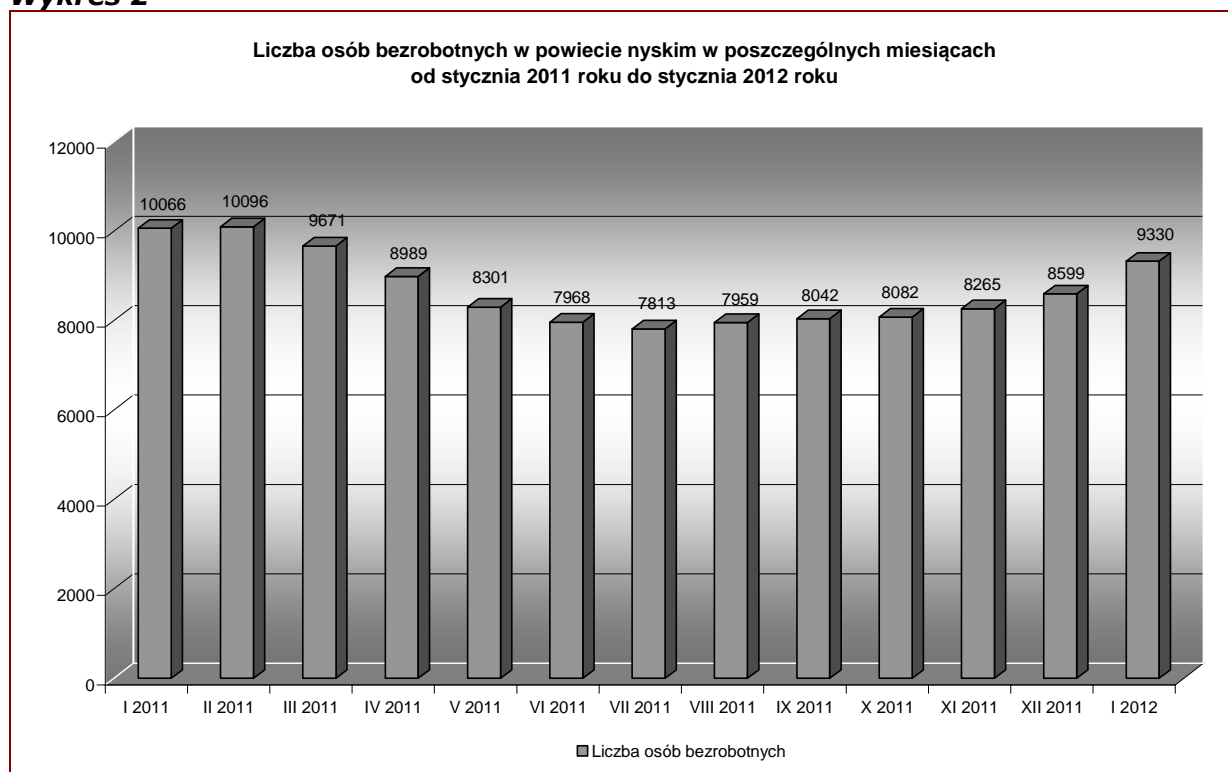
Różnica pomiędzy stanem na 31 stycznia 2012 roku a stanem wykazanym na 31 stycznia 2011 roku wynosi 736 osób – w 2012 roku odnotowano mniejszą liczbę osób bezrobotnych niż w roku poprzednim.

W 2011 i 2012 roku, w styczniu, obserwowaliśmy istotny wzrost liczby osób bezrobotnych.

Tabela 2

	I 2011	II 2011	III 2011	IV 2011	V 2011	VI 2011	VII 2011	VIII 2011	IX 2011	X 2011	XI 2011	XII 2011	I 2012
Liczba osób bezrobotnych	10.066	10.096	9.671	8.989	8.301	7.968	7.813	7.959	8.042	8.082	8.265	8.599	9.330

Wykres 2



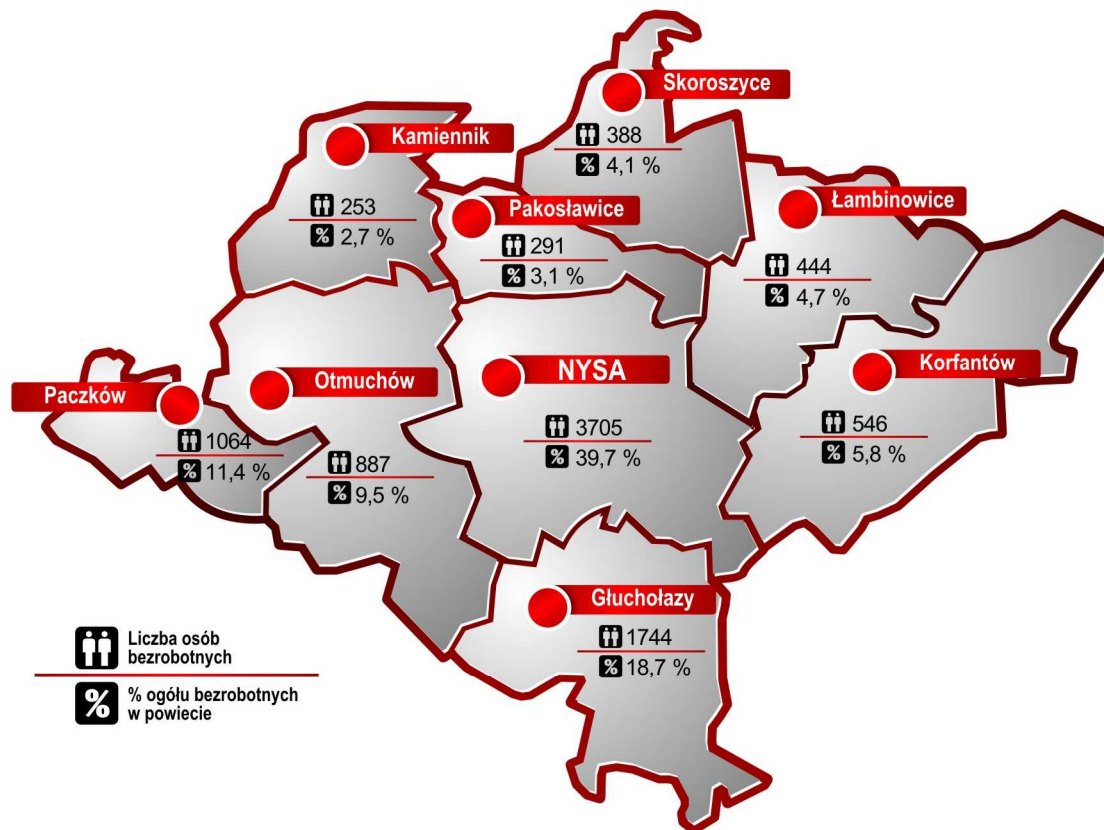
3. Lokalne rynki pracy*

Tabela 3

Gmina	<i>Liczba bezrobotnych wg stanu na dzień 31.12.2011 r.</i>	<i>Liczba bezrobotnych wg stanu na dzień 31.01.2012 r.</i>	<i>Wzrost / spadek bezrobocia w porównaniu do końca grudnia 2011 r.</i>	<i>Spadek/ wzrost w %</i>
Głucholazy	1618	1744	+126	+7,79%
Kamiennik	251	253	+2	+0,80%
Korfantów	512	546	+34	+6,64%
Łambinowice	374	444	+70	+18,72%
Nysa	3384	3705	+321	+9,48%
Otmuchów	807	887	+80	+9,91%
Paczków	1020	1064	+44	+4,31%
Pakosławice	272	291	+19	+6,98%
Skoroszyce	350	388	+38	+10,86%
Ogółem (dane powiatu)	8599	9330	+731	+8,50%

We wszystkich dziewięciu gminach powiatu nyskiego odnotowano wzrost liczby osób bezrobotnych, największy w gminie Nysa (o 321 osób), natomiast największą dynamikę wzrostu bezrobocia odnotowano w gminie Łambinowice 18,72%.

POWIAT NYSKI



**Z uwagi na specyfikę generowania danych statystycznych przez funkcjonujący w Publicznych Służbach Zatrudnienia system informatyczny „SI Syriusz” - suma danych ilościowych z poszczególnych gmin może się nieznacznie różnić z danymi dotyczącymi całego powiatu.*

4. Ruch bezrobotnych w styczniu 2012 roku

Tabela 4

NAPŁYW OSÓB BEZROBOTNYCH		LICZBA REJESTRACJI		WZROST/ SPADEK
<i>Wybrane kategorie rejestracji</i>		GRUDZIEŃ 2011	STYCZEŃ 2012	
OGÓŁEM		1215	1412	+197
rejestrujący się po raz pierwszy		109	196	+87
osoby poniżej 25 roku życia		278	317	+39
osoby bez doświadczenia zawodowego		236	296	+60
osoby niepełnosprawne		70	77	+7
osoby zwolnione z przyczyn zakładu pracy		11	17	+6
osoby samotnie wychowujące dziecko do 18 roku życia		88	97	+9
osoby bez wykształcenia średniego		715	841	+126
osoby powyżej 50 roku życia		356	383	+27
osoby długotrwale bezrobotne		588	588	=
osoby bez kwalifikacji zawodowych		437	539	+102
osoby powracające po aktywnych formach /prace interwencyjne, roboty publiczne, szkolenia, staże, prace społecznie-użyteczne/		282	89	-193
ODPŁYW OSÓB BEZROBOTNYCH		LICZBA WYŁĄCZEŃ		WZROST/ SPADEK
<i>Wybrane kategorie wyłączeń</i>		GRUDZIEŃ 2011	STYCZEŃ 2012	
OGÓŁEM		881	681	-200
podjęcie pracy		434	344	-90
skierowanie na szkolenie		3	6	+3
skierowanie na staż		1	0	-1
rozpoczęcie pracy społecznie - użytecznej		17	0	-17
odmowa bez uzasadnionej przyczyny przyjęcia odpowiedniej propozycji pracy lub innej formy pomocy		26	24	-2
brak potwierdzenia gotowości do pracy		281	180	-101
dobrowolna rezygnacja ze statusu bezrobotnego		59	65	+6

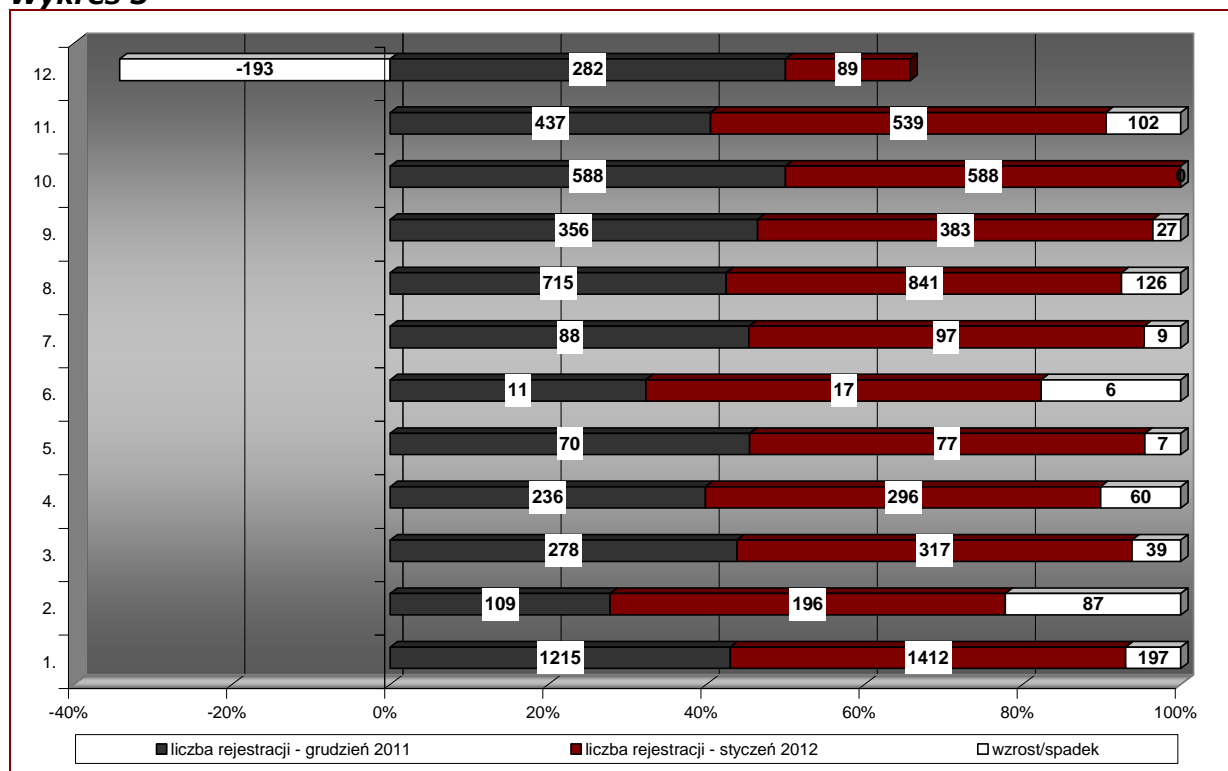
W styczniu 2012 roku odnotowano duży wzrost liczby rejestracji bezrobotnych (o 197 osób) oraz spadek liczby wyłączeń z ewidencji (o 200 osób). Tylko w dwóch kategoriach wystąpił wzrost liczby wyłączeń: z tyt. skierowania na szkolenie oraz z tyt. dobrowolnej rezygnacji ze statusu bezrobotnego. Natomiast najwyższy spadek liczby wyłączeń miał miejsce w kategorii „brak potwierdzenia gotowości do pracy”, a następny w kolejności: „podjęcie pracy”.

Znaczny wzrost liczby rejestracji odnotowano w kategoriach: „osoby bez wykształcenia średniego” oraz „osoby bez kwalifikacji zawodowych”

Spadek rejestracji zaobserwowano tylko w jednej kategorii: „osoby powracające po aktywnych formach”. Liczba rejestracji osób długotrwale bezrobotnych utrzymała się na poziomie z grudnia 2011 roku.

Wskaźnik płynności rynku pracy (tj. stosunek liczby bezrobotnych podejmujących pracę do liczby nowo zarejestrowanych) w styczniu 2012 roku wyniósł 24,36%.

Wykres 3



1. OGÓŁEM

2. rejestrujący się po raz pierwszy

3. osoby poniżej 25 roku życia

4. osoby bez doświadczenia zawodowego

5. osoby niepełnosprawne

6. osoby zwolnione z przyczyn zakładu pracy

7. osoby samotnie wychowujące dziecko do 18 roku życia

8. osoby bez wykształcenia średniego

9. osoby powyżej 50 roku życia

10. osoby długotrwale bezrobotne

11. osoby bez kwalifikacji zawodowych

12. osoby powracające po aktywnych formach /prace interwencyjne, roboty publiczne, szkolenia, staże, prace społecznie-użyteczne/

5. Struktura bezrobotnych

Tabela 5

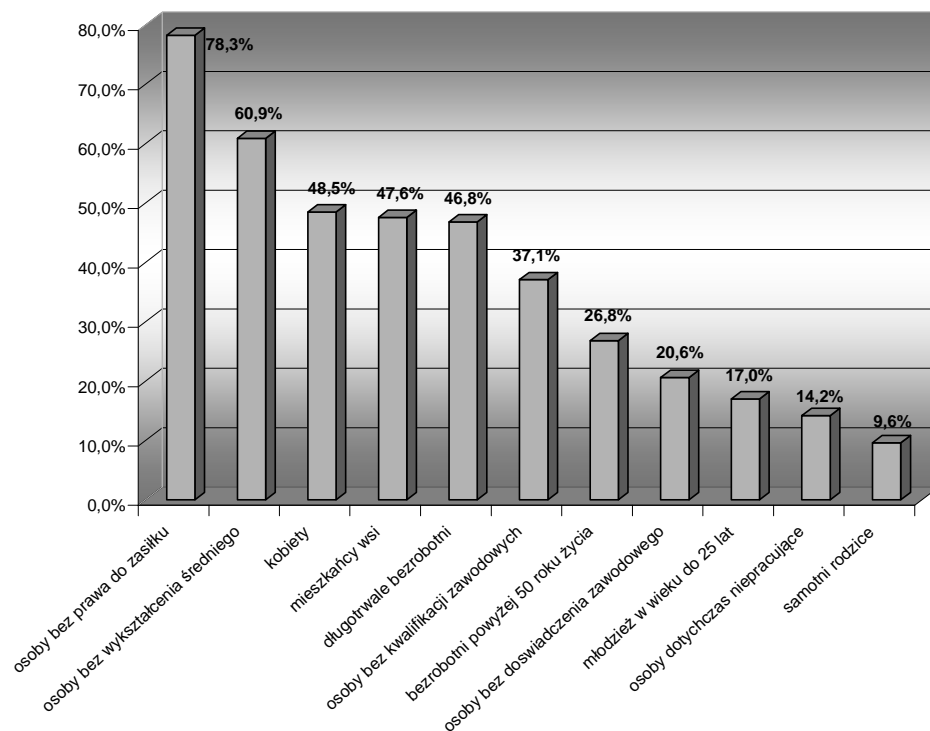
	Grudzień' 2011		Styczeń' 2012		Różnica	↑ wzrost
	Liczba	%	Liczba	%	odsetek	spadek ↓
Kobiety	4292	49,9	4526	48,5	-1,4	↓
Mieszkańcy wsi	4038	46,9	4442	47,6	+0,7	↑
Bezrobotni bez prawa do zasiłku	6682	77,7	7306	78,3	+0,6	↑
Bezrobotni z prawem do zasiłku	1917	22,3	2024	21,7	-0,6	↓
Długotrwale bezrobotni	4067	47,3	4369	46,8	-0,5	↓
Bezrobotni powyżej 50 roku życia	2296	26,7	2502	26,8	+0,1	↑
Osoby bez kwalifikacji zawodowych	3146	36,6	3467	37,1	+0,5	↑
Osoby bez wykształcenia średniego	5245	61,0	5684	60,9	-0,1	↓
Osoby bez doświadczenia zawodowego	1787	20,8	1921	20,6	-0,2	↓
Samotni rodzice	847	9,8	893	9,6	-0,2	↓
Młodzież w wieku do 25 lat	1424	16,6	1583	17,0	+0,4	↑
Osoby dotychczas niepracujące	1240	14,4	1330	14,2	-0,2	↓
Liczba bezrobotnych ogółem	8599		9330			↑

W tabeli przedstawiono wybrane kategorie osób bezrobotnych oraz ich udział w bezrobociu w powiecie nyskim w styczniu 2012 roku, dokonano też porównania w stosunku do stanów wykazanych w grudniu 2011 roku.

Z powyższego zestawienia wynika, że w pięciu z ww. kategorii odnotowano wzrost udziału w bezrobociu ogółem, są to kategorie: „mieszkańcy wsi”, „bezrobotni bez prawa do zasiłku”, „bezrobotni powyżej 50 roku życia”, „osoby bez kwalifikacji zawodowych” oraz „młodzież do 25 roku życia”.

W pozostałych kategoriach odnotowano spadek udziału w bezrobociu ogółem, najistotniejszy w kategorii „kobiety”.

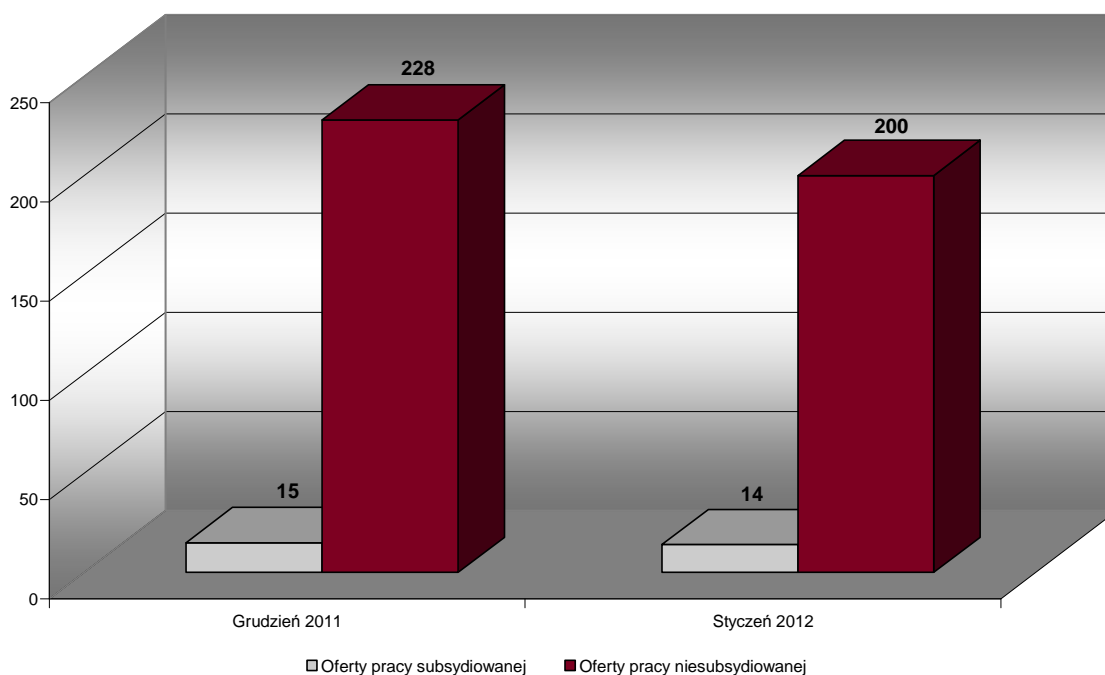
Wykres 4



6. Oferty pracy

Wykres 5

Liczba ofert pracy subsydiowanej i niesubsydiowanej /stan na 31 stycznia 2012 roku/



W styczniu 2012 roku do PUP w Nysie wpłynęło ogółem 214 ofert pracy, w tym 14 ofert pracy subsydiowanej: 13 ofert w ramach zatrudnienia lub innej pracy zarobkowej oraz 1 oferta stażu pracy. W stosunku do grudnia 2011 roku liczba ofert pracy ogółem zmalała (o 29 ofert pracy). Ilość ofert pracy niesubsydiowanej zmalała (o 28 ofert) w stosunku do grudnia natomiast ilość ofert subsydiowanych zmalała o 1 ofertę.

Na koniec analizowanego miesiąca pozostało niezrealizowanych ogółem 95 propozycji pracy, w tym 1 niewykorzystana dłużej niż 30 dni.

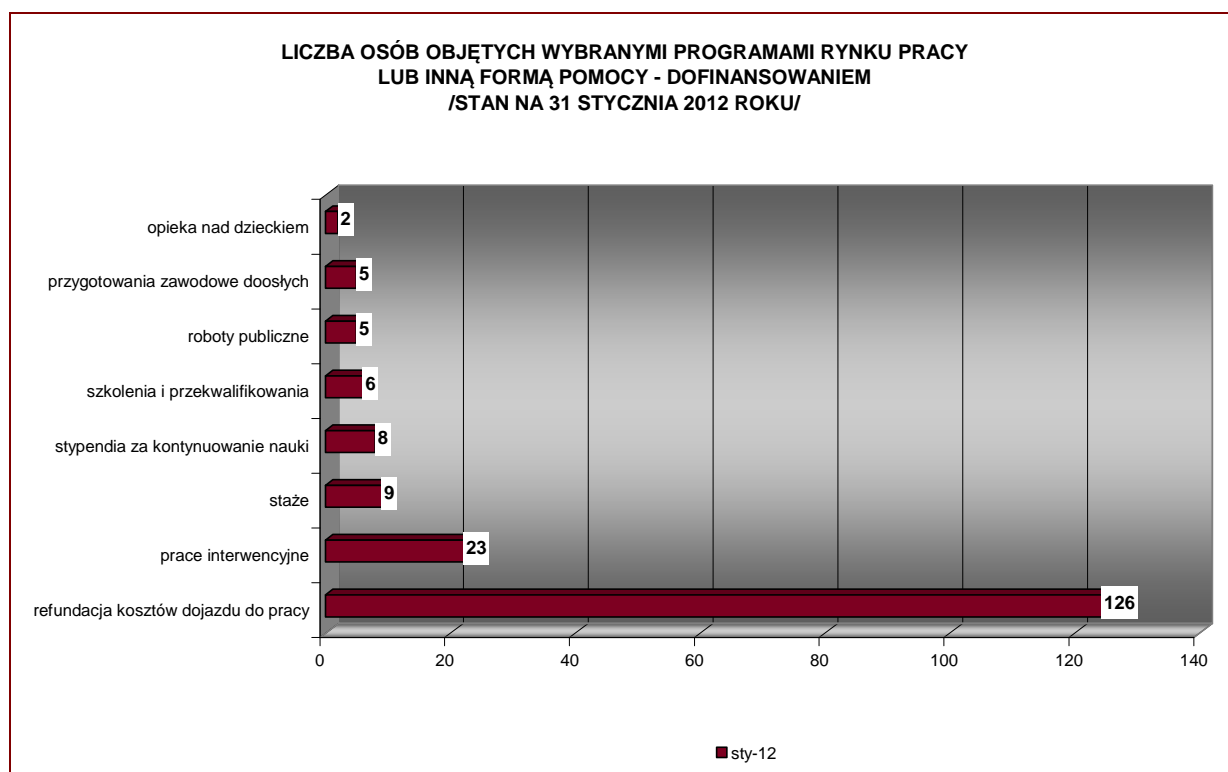
W styczniu 2012 roku wpłynęło 14 ofert z sektora publicznego i 9 ofert pracy sezonowej.

Na jedną zgłoszoną ofertę pracy przypadały prawie 44 osoby bezrobotne.

7. Realizacja aktywnych programów rynku pracy /stan na 31 stycznia 2012 roku/

Fundusz Pracy

Wykres 6



Z powyższego zestawienia wynika, że na koniec stycznia bieżącego roku największą grupę stanowiły osoby objęte refundacją kosztów dojazdu do pracy (126 os.).

8. Podsumowanie /stan na 31 stycznia 2012 roku/

- ✓ Stopa bezrobocia w styczniu 2012 roku w powiecie nyskim wyniosła 20,2% i wzrosła względem grudnia 2011 o 1,3%, natomiast liczba bezrobotnych wzrosła o 731 osób.
- ✓ Na koniec stycznia 2012 roku zarejestrowanych było 9330 osób bezrobotnych, tj. o 736 osób mniej niż na koniec stycznia 2011 roku (10.066 os).
- ✓ We wszystkich gminach powiatu nyskiego odnotowano wzrost bezrobocia.
- ✓ Najwyższy spadek liczby wyłączeń miał miejsce w kategorii „brak potwierdzenia gotowości do pracy”.
- ✓ Tylko w dwóch kategoriach wystąpił wzrost liczby wyłączeń: z tyt. skierowania na szkolenie oraz z tyt. dobrowolnej rezygnacji ze statusu bezrobotnego.
- ✓ Spadek liczby rejestracji odnotowano jedynie w kategorii: „osoby powracające po aktywnych formach”.
- ✓ Najwyższy wzrost rejestracji zaobserwowano w kategorii: „osoby bez wykształcenia średniego”.
- ✓ Wskaźnik płynności rynku pracy w styczniu 2012 roku wyniósł 24,36%.
- ✓ Wzrost udziału w bezrobociu ogółem wystąpił w pięciu kategoriach: „mieszkańcy wsi”, „bezrobotni bez prawa do zasiłku”, „osoby bez kwalifikacji zawodowych” oraz „młodzież do 25 roku życia”.
- ✓ W styczniu 2012 roku wpłynęło 214 ofert pracy.
- ✓ Na jedną zgłoszoną ofertę pracy przypadały prawie 44 osoby bezrobotne.
- ✓ Do końca stycznia 2012 roku programami rynku pracy finansowanymi ze środków Funduszu Pracy lub inną formą pomocy /dofinansowaniem/ objęto 184 osoby.