

Powiatowy Urząd Pracy w Nysie



**INFORMACJA O SYTUACJI
NA RYNKU PRACY
W POWIECIE NYSKIM**

**STYCZEŃ
2017**

POWIAT NYSKI



Powiatowy Urząd Pracy w Nysie

Spis treści

| | | |
|------|---|--------|
| 1. | Stopa bezrobocia | - 2 - |
| 2. | Liczba bezrobotnych | - 2 - |
| 3. | Lokalne rynki pracy* | - 3 - |
| 4. | Struktura bezrobotnych..... | - 4 - |
| 5. | Profile pomocy..... | - 5 - |
| 6. | Ruch bezrobotnych w powiecie nyskim..... | - 6 - |
| 7. | Wolne miejsca pracy i miejsca aktywizacji zawodowej /oferty pracy/..... | - 9 - |
| 8. | Zwolnienia grupowe | - 10 - |
| 9. | Realizacja aktywnych programów rynku pracy /stan na koniec stycznia 2017 roku/..... | - 10 - |
| 9.1. | Realizacja aktywnych programów rynku pracy w ujęciu osobowym..... | - 10 - |
| | Podsumowanie /stan na koniec stycznia 2017 roku/ | - 11 - |

1. Stopa bezrobocia

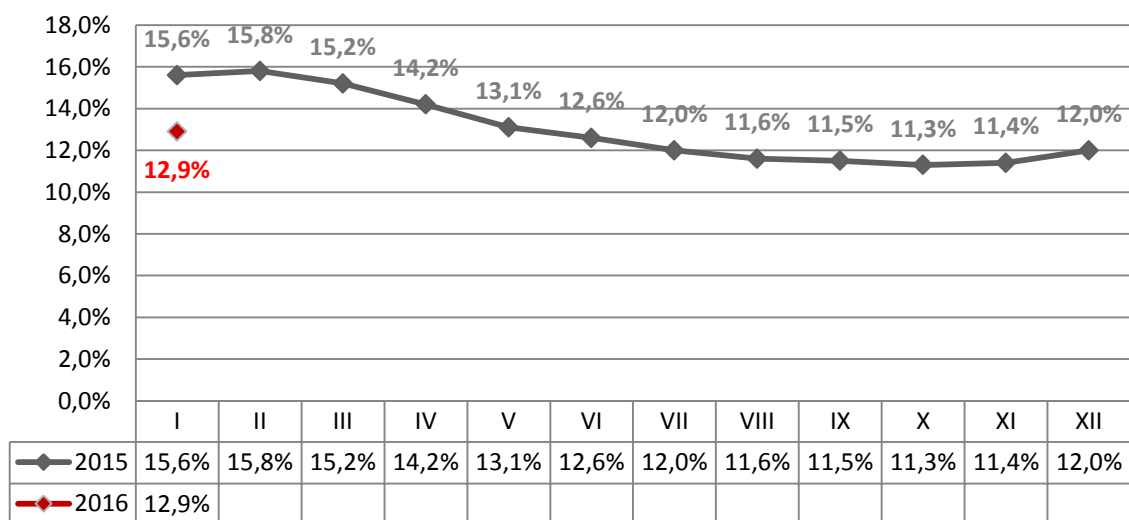
Stopa bezrobocia w powiecie nyskim na koniec stycznia 2017 roku wyniosła **12,9%**, co oznacza, że w stosunku do miesiąca poprzedniego wzrosła o 0,9 p.p.. Stopa bezrobocia w powiecie nieustannie przewyższa stopę wojewódzką, jest jednak niższa od stopy całego podregionu nyskiego.

Tabela 1. Stopa bezrobocia na koniec grudnia 2016 roku i stycznia 2017 roku

| | woj. opolskie | podregion nyski | powiat nyski |
|---------------|---------------|-----------------|--------------|
| Grudzień 2016 | 9,0% | 12,5% | 12,0% |
| Styczeń 2017* | 9,3% | 13,1% | 12,9% |

Dla porównania w analogicznym okresie ubiegłego roku stopa bezrobocia była równa 15,6%, spadła więc o **2,4** p.p..

Wykres 1. Stopa bezrobocia w powiecie nyskim w poszczególnych miesiącach lat 2016-2017



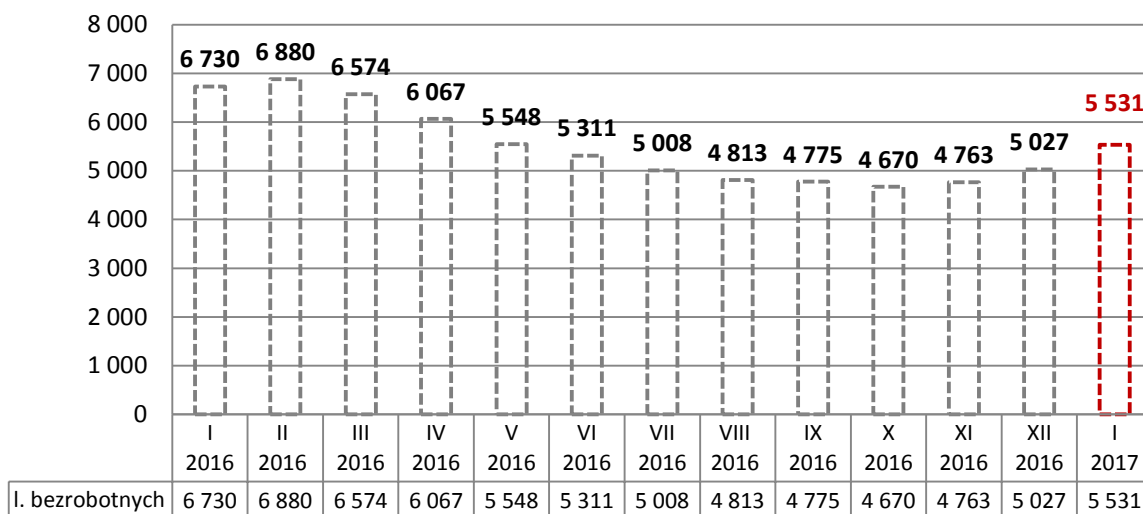
Zestawienie zawiera skorygowane przez GUS stopy bezrobocia za okres I-VIII 2015 r. I-VIII 2016 r. Korekta oznacza, iż dane zostały zmienione w stosunku do pierwotnie publikowanych.

Źródło: GUS, Liczba bezrobotnych zarejestrowanych oraz stopa bezrobocia według województw, podregionów i powiatów.

2. Liczba bezrobotnych

Na koniec stycznia 2017 roku w powiecie nyskim zarejestrowanych było **5 531** osób bezrobotnych, ich liczba wzrosła o **504** osoby w porównaniu do stanu wykazanego na koniec grudnia 2016 roku. W porównaniu do stycznia 2016 roku liczba bezrobotnych spadła natomiast o 1199 osób.

Wykres 2. Liczba osób bezrobotnych w powiecie nyskim w poszczególnych miesiącach lat 2016-2017 /stan na koniec miesiąca/



3. Lokalne rynki pracy*

W styczniu 2017 roku we wszystkich gminach powiatu nyskiego odnotowano wzrost bezrobocia. Największą dynamikę wzrostu odnotowano w gminie Skoroszyce /21,3%/, najniższą natomiast w gminie Łambinowice /1,8%/.

Tabela 2. Dynamika bezrobocia w poszczególnych gminach powiatu nyskiego

| GMINA | Liczba bezrobotnych wg stanu na dzień 31.12.2016 r. | Liczba bezrobotnych wg stanu na dzień 31.01.2017 r. | Wzrost/ spadek bezrobocia w porównaniu do końca grudnia 2016 r. | Spadek/ wzrost w % |
|----------------------------------|---|---|---|--------------------|
| GŁUCHOŁĄZY | 1048 | 1132 | 84 | 8,0% |
| KAMIENNIK | 152 | 174 | 22 | 14,5% |
| KORFANTÓW | 292 | 328 | 36 | 12,3% |
| ŁAMBINOWICE | 271 | 276 | 5 | 1,8% |
| NYSA | 1903 | 2070 | 167 | 8,8% |
| OTMUCHÓW | 480 | 547 | 67 | 14,0% |
| PACZKÓW | 545 | 609 | 64 | 11,7% |
| PAKOŚLAWICE | 148 | 165 | 17 | 11,5% |
| SKOROSZYCE | 188 | 228 | 40 | 21,3% |
| OGÓŁEM* (DANE POWIATU) | 5027* | 5531* | 504 | 10,0% |

*Z uwagi na specyfikę generowania danych statystycznych przez funkcjonujący w Publicznych Służbach Zatrudnienia system informatyczny „SI Syriusz” - suma danych ilościowych z poszczególnych gmin może się nieznacznie różnić z danymi dotyczącymi całego powiatu.

4. Struktura bezrobotnych

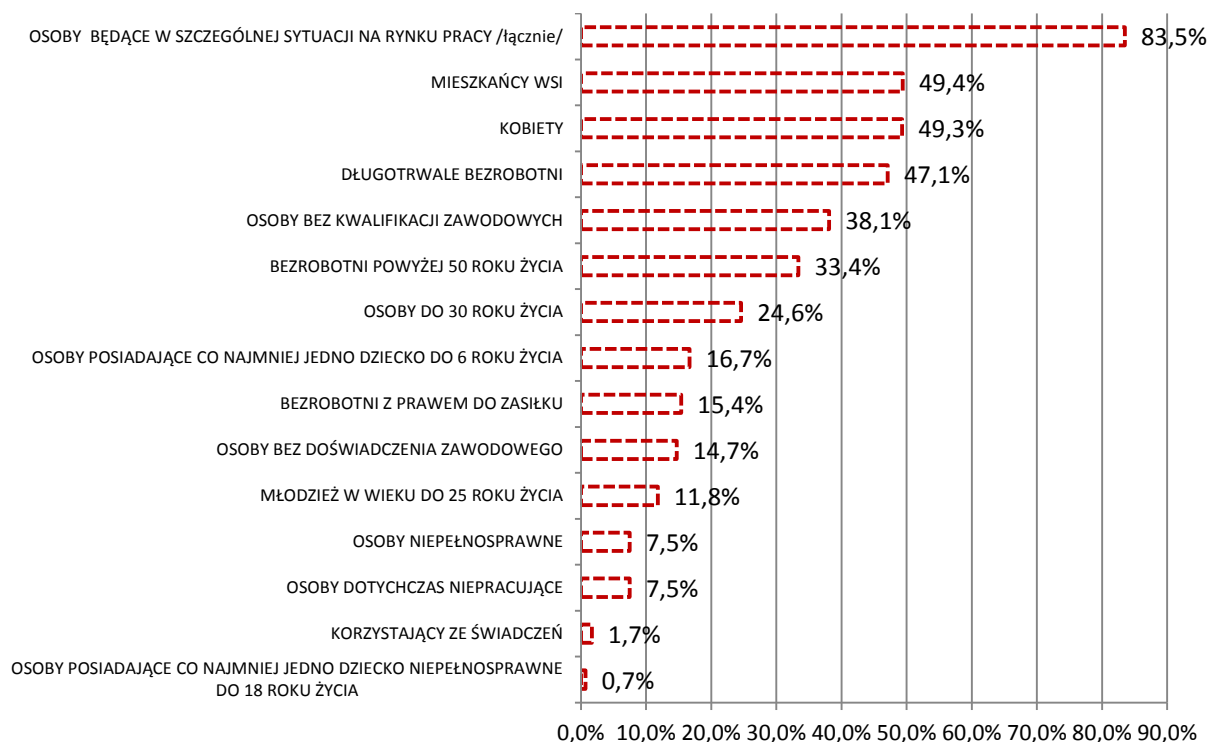
W tabeli 3 przedstawiono wybrane kategorie osób bezrobotnych oraz ich udział w ogólnej liczbie bezrobotnych w powiecie nyskim w styczniu 2017 roku, dokonano również porównania w stosunku do stanu z końca grudnia 2016 roku.

Tabela 3. Struktura bezrobotnych w powiecie nyskim
/stan na koniec grudnia 2016 roku i stycznia 2017 roku/

| WYBRANE KATEGORIE OSÓB BEZROBOTNYCH | GRUDZIEŃ 2016 | | STYCZEŃ 2017 | | Różnica | |
|--|--|-------|--------------|-------|---------|------|
| | Liczba | % | Liczba | % | p.p. | |
| KOBIETY | 2504 | 49,8% | 2725 | 49,3% | -0,5 | |
| BEZROBOTNI Z PRAWEM DO ZASIŁKU | 718 | 14,3% | 850 | 15,4% | 1,1 | |
| OSOBY DOTYCHCZAS NIEPRACUJĄCE | 392 | 7,8% | 414 | 7,5% | -0,3 | |
| MIESZKAŃCY WSI | 2488 | 49,5% | 2735 | 49,4% | -0,1 | |
| OSOBY BEZ KWALIFIKACJI ZAWODOWYCH | 1919 | 38,2% | 2107 | 38,1% | -0,1 | |
| OSOBY BEZ DOŚWIADCZENIA ZAWODOWEGO | 746 | 14,8% | 815 | 14,7% | -0,1 | |
| *OSOBY BĘDĄCE W SZCZEGÓLNEJ SYTUACJI NA RYNKU PRACY: | 4231 | 84,2% | 4617 | 83,5% | -0,7 | |
| Z TEGO: | OSOBY DO 30 ROKU ŻYCIA | 1186 | 23,6% | 1361 | 24,6% | 1,0 |
| | MŁODZIEŻ W WIEKU DO 25 ROKU ŻYCIA | 559 | 11,1% | 653 | 11,8% | 0,7 |
| | DŁUGOTRWALE BEZROBOTNI | 2490 | 49,5% | 2603 | 47,1% | -2,4 |
| | BEZROBOTNI POWYŻEJ 50 ROKU ŻYCIA | 1704 | 33,9% | 1847 | 33,4% | -0,5 |
| | KORZYSTAJĄCY ZE ŚWIADCZEŃ Z POMOCY SPOŁECZNEJ | 203 | 4,0% | 93 | 1,7% | -2,3 |
| | OSOBY POSIADAJĄCE CO NAJMNIEJ JEDNO DZIECKO DO 6 ROKU ŻYCIA | 864 | 17,2% | 926 | 16,7% | -0,5 |
| | OSOBY POSIADAJĄCE CO NAJMNIEJ JEDNO DZIECKO NIEPEŁNOSPRAWNE DO 18 ROKU ŻYCIA | 36 | 0,7% | 39 | 0,7% | 0 |
| | OSOBY NIEPEŁNOSPRAWNE | 380 | 7,6% | 414 | 7,5% | -0,1 |
| LICZBA BEZROBOTNYCH OGÓŁEM | 5027 | | 5531 | | | |

*Osobę bezrobotną można zakwalifikować do więcej niż jednej kategorii osób będących w szczególnej sytuacji na rynku pracy.

Wykres 3. Wybrane kategorie osób bezrobotnych oraz ich udział w ogólnej liczbie bezrobotnych w powiecie nyskim /stan na koniec stycznia 2017/



5. Profile pomocy

Profil określa konkretne formy pomocy przeznaczone dla osób bezrobotnych. Przy jego ustalaniu dokonuje się analizy sytuacji bezrobotnego i jego szans na rynku pracy biorąc pod uwagę oddalenie bezrobotnego od rynku pracy i jego gotowość do wejścia lub powrotu na rynek pracy. Zostały ustanowione trzy profile pomocy: I, II, III.

Na koniec stycznia 2017 roku zarejestrowane były 5442 osoby z ustalonym profilem pomocy, co stanowi niemal 99% ogółu wszystkich bezrobotnych. Nieustannie największy odsetek stanowią osoby bezrobotne z ustalonym II profilem pomocy, którzy stanowią 68,2%, bezrobotnych z ustalonym profilem, najniższy natomiast to osoby bezrobotne z I profilem (1,1%).

Tabela 4. Osoby bezrobotne w poszczególnych profilach w powiecie nyskim
/stan na koniec grudnia 2016 roku i stycznia 2017 roku/

| PROFILE POMOCY | BEZROBOTNI Z USTALONYM PROFILEM | | | |
|----------------|------------------------------------|--------------|--------------|--------------|
| | GRUDZIEŃ 2016 | | STYCZEŃ 2017 | |
| | LICZBA | % | LICZBA | % |
| PROFIL I | 62 | 1,2 | 62 | 1,1 |
| PROFIL II | 3271 | 66,0 | 3713 | 68,3 |
| PROFIL III | 1629 | 32,8 | 1667 | 30,6 |
| OGÓŁEM | 4962 | 100,0 | 5442 | 100,0 |

*Liczba osób sprofilowanych nie jest równa ogólnej liczbie osób bezrobotnych z uwagi na fakt, iż występuje ciągły ruch po stronie napływu i odpływu z bezrobocia. Natomiast ustalenie profilu pomocy powinno nastąpić niezwłocznie po rejestracji, jednak niekoniecznie w dniu rejestracji.

6. Ruch bezrobotnych w powiecie nyskim

W styczniu 2017 roku w Powiatowym Urzędzie Pracy zarejestrowało się 1053 osoby, co oznacza wzrost liczby rejestracji osób bezrobotnych /o 130/ w porównaniu do grudnia 2016 roku. Spadek /o 110 osób/ odnotowano w przypadku wyrejestrowań osób z ewidencji. Najwięcej osób zostało wyłączonych z tytułu podjęcia pracy – 322, przy czym 87,9% z nich to podjęcia pracy niesubsydiowanej /283/, a 12,1% to podjęcia pracy subsydiowanej /39/.

Wskaźnik płynności rynku pracy (tj. stosunek liczby bezrobotnych podejmujących pracę do liczby nowo zarejestrowanych) w styczniu 2017 roku wyniósł 29,7%.

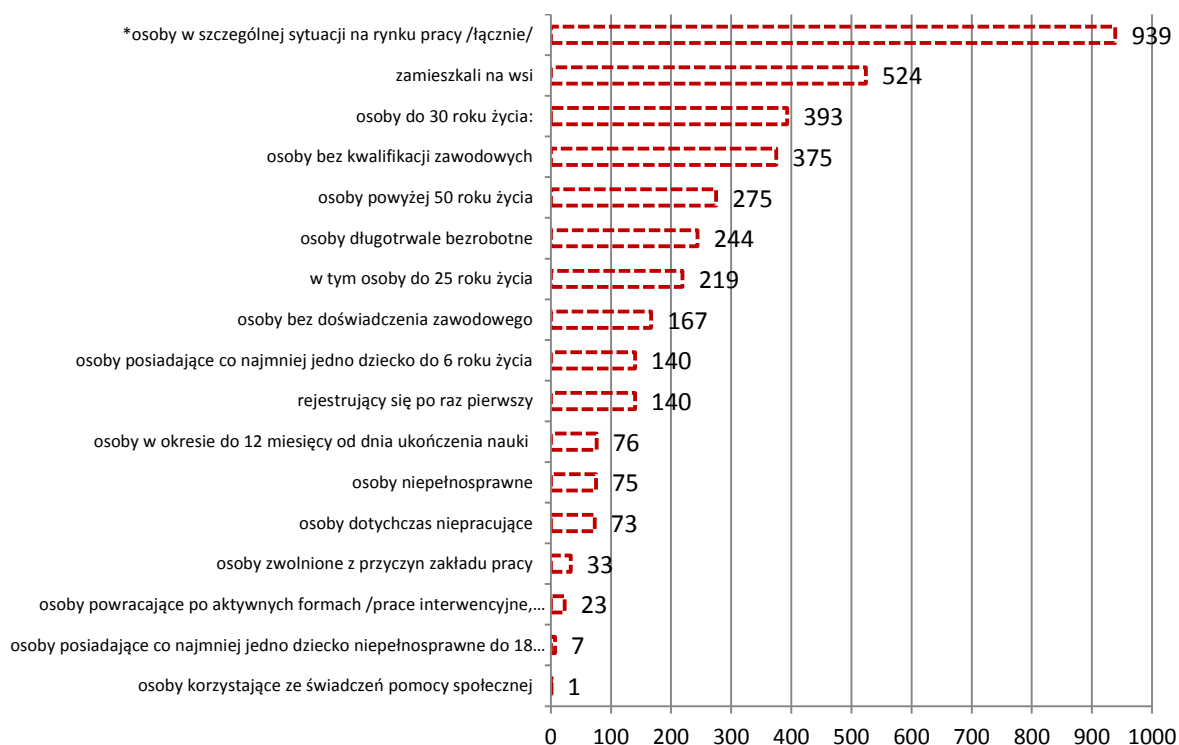
Tabela 5. Ruch osób bezrobotnych w powiecie nyskim
/stan na koniec grudnia 2016 roku i stycznia 2017 roku/

| NAPŁYW OSÓB BEZROBOTNYCH WYBRANE KATEGORIE REJESTRACJI | LICZBA REJESTRACJI | | WZROST/ SPADEK |
|--|--------------------|-----------------|-------------------|
| | GRUDZIEŃ 2016 | STYCZEŃ 2017 | |
| OGÓŁEM | 953 | 1083 | 130 |
| rejestrujący się po raz pierwszy | 67 | 140 | 73 |
| osoby zwolnione z przyczyn zakładu pracy | 28 | 33 | 5 |
| osoby dotychczas niepracujące | 88 | 73 | -15 |
| zamieszkali na wsi | 473 | 524 | 51 |
| osoby w okresie do 12 miesięcy od dnia ukończenia nauki | 59 | 76 | 17 |
| osoby bez kwalifikacji zawodowych | 309 | 375 | 66 |
| osoby bez doświadczenia zawodowego | 170 | 167 | -3 |
| *osoby w szczególnej sytuacji na rynku pracy /łącznie/ | 786 | 939 | 153 |
| osoby do 30 roku życia: | 308 | 393 | 85 |
| w tym osoby do 25 roku życia | 177 | 219 | 42 |
| osoby długotrwale bezrobotne | 276 | 244 | -32 |
| osoby powyżej 50 roku życia | 199 | 275 | 76 |
| osoby korzystające ze świadczeń pomocy społecznej | 5 | 1 | -4 |
| osoby posiadające co najmniej jedno dziecko do 6 roku życia | 117 | 140 | 23 |
| osoby posiadające co najmniej jedno dziecko niepełnosprawne do 18 roku życia | 9 | 7 | -2 |
| osoby niepełnosprawne | 56 | 75 | 19 |
| osoby powracające po aktywnych formach /prace interwencyjne, roboty publiczne, szkolenia, staże, prace społecznie użyteczne/ | 301 | 23 | -278 |

*Osobę bezrobotną można zakwalifikować do więcej niż jednej kategorii osób będących w szczególnej sytuacji na rynku pracy.

| ODPŁYW OSÓB BEZROBOTNYCH WYBRANE KATEGORIE WYŁĄCZEŃ | | LICZBA WYŁĄCZEŃ | | WZROST / SPADEK |
|--|---|------------------|-----------------|-----------------------|
| | | GRUDZIEŃ 2016 | STYCZEŃ 2017 | |
| OGÓŁEM | | 689 | 579 | -110 |
| podjęcie pracy | | 438 | 322 | -116 |
| w tym: | niesubsydiowanej | 382 | 283 | -99 |
| | subsydiowanej | 56 | 39 | -17 |
| Z tego: | podjęcie pracy w ramach prac interwencyjnych | 4 | 5 | 1 |
| | podjęcie pracy w ramach robót publicznych | 10 | 4 | -6 |
| | podjęcie działalności gospodarczej | 10 | 0 | -10 |
| | w tym: w ramach bonu na zasiedlenie | 0 | 0 | 0 |
| | podjęcie pracy w ramach refundacji kosztów zatrudnienia bezrobotnego | 7 | 6 | -1 |
| | podjęcie pracy poza miejscem zamieszkania w ramach bonu zasiedleniowego | 3 | 3 | 0 |
| | podjęcie pracy w ramach bonu zatrudnieniowego | 0 | 0 | 0 |
| | podjęcie pracy w ramach świadczenia aktywizacyjnego | 0 | 0 | 0 |
| | podjęcie pracy w ramach grantu na telepracę | 0 | 0 | 0 |
| | podjęcie pracy w ramach refundacji składek na ubezpieczenie społeczne | 0 | 0 | 0 |
| | podjęcie pracy w ramach dofinansowania wynagrodzenia za zatrudnienie skierowanego bezrobotnego pow. 50 r.ż. | 0 | 0 | 0 |
| | inne | 22 | 21 | -1 |
| rozpoczęcie szkolenia | | 10 | 21 | 11 |
| w tym: w ramach bonu szkoleniowego | | 0 | 0 | 0 |
| rozpoczęcie stażu | | 8 | 23 | 15 |
| w tym: ramach bonu stażowego | | 0 | 0 | 0 |
| odmowa bez uzasadnionej przyczyny przyjęcia odpowiedniej propozycji pracy lub innej formy pomocy, w tym w ramach PAI | | 10 | 13 | 3 |
| brak potwierdzenia gotowości do pracy | | 117 | 105 | -12 |
| dobrowolna rezygnacja ze statusu bezrobotnego | | 49 | 65 | 16 |
| nabycie praw emerytalnych lub rentowych | | 3 | 5 | 2 |
| nabycie praw do świadczenia przedemerytalnego | | 14 | 17 | 3 |

Wykres 4. Rejestracje osób bezrobotnych w powiecie nyskim
/stan na koniec grudnia 2016 roku i stycznia 2017 roku/



W styczniu 2017 roku miały miejsce **283** podjęcia pracy niesubsydiowanej. Powiatowy Urząd Pracy w Nysie w tym okresie zrealizował **75** ofert pracy niesubsydiowanej, co oznacza, że 26,5% podjęć pracy niesubsydiowanej to efekt działań PUP w Nysie w tym okresie.

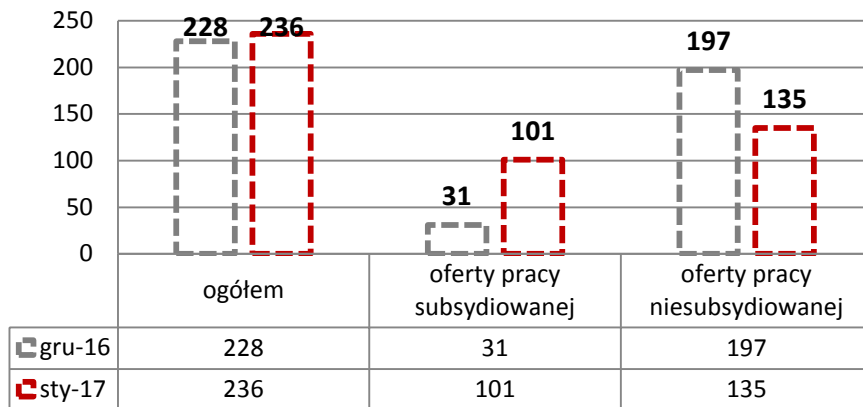
zrealizowane oferty pracy niesubsydiowanej

$$\frac{\text{zrealizowane oferty pracy niesubsydiowanej}}{\text{podjęcia pracy niesubsydiowane}} \times 100 = \% \text{ podjęć pracy z udziałem PUP}$$

7. Wolne miejsca pracy i miejsca aktywizacji zawodowej /oferty pracy/

W styczniu 2017 roku do PUP w Nysie ogółem zgłoszono **236** wolnych miejsc pracy i aktywizacji zawodowej, w tym **135** ofert pracy niesubsydiowanej, co stanowi 57,2% ogółu zgłoszonych ofert. W stosunku do grudnia 2016 roku ogólna liczba ofert pracy nieznacznie wzrosła, bo o 8 ofert. Ilość ofert pracy niesubsydiowanej spadła o 62 oferty i wyniosła, a liczba ofert subsydiowanych wzrosła o 70 i wyniosła 101. Wśród zgłoszonych wolnych miejsc pracy i aktywizacji 65 z nich pochodziło z sektora publicznego, a 48 dotyczyło pracy sezonowej. Na jedną zgłoszoną ofertę pracy przypadło niemal 24 osoby bezrobotne.

Wykres 5. Zgłoszone wolne miejsca pracy i aktywizacji zawodowej w powiecie nyskim /stan na koniec grudnia 2016 roku i stycznia 2017 roku/



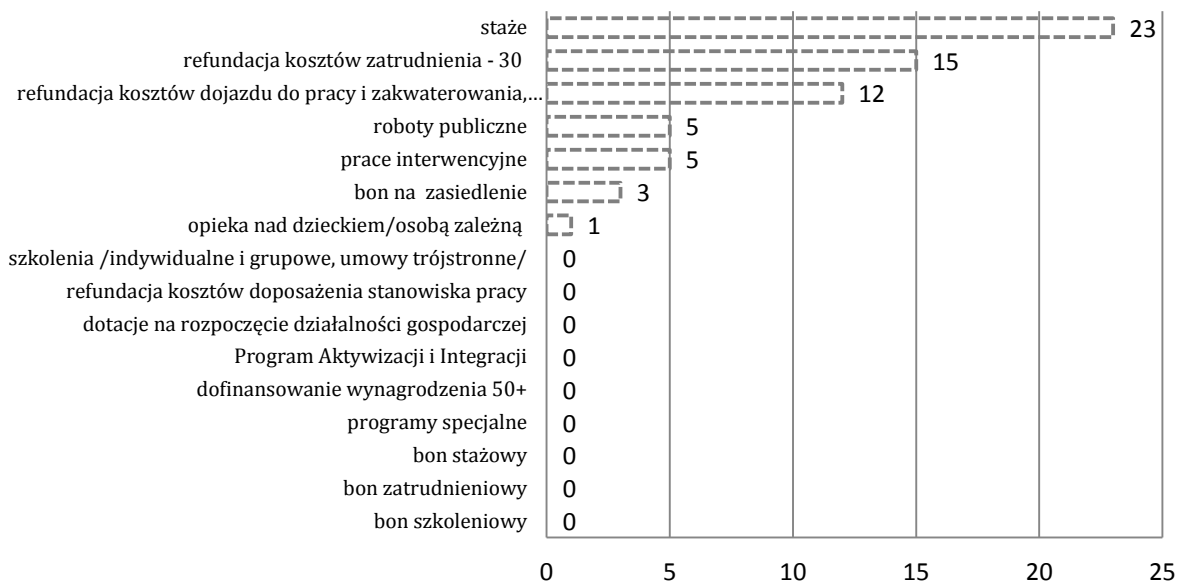
8. Zwolnienia grupowe

W styczniu 2017 roku do Powiatowego Urzędu Pracy nie wpłynęło zarówno zgłoszenie o planowanych zwolnieniach grupowych, jak i zgłoszenie o dokonaniu zwolnienia grupowego.

9. Realizacja aktywnych programów rynku pracy /stan na koniec stycznia 2017 roku/

9.1. Realizacja aktywnych programów rynku pracy w ujęciu osobowym

Wykres 6. Realizacja aktywnych programów rynku pracy w powiecie nyskim /stan na koniec stycznia 2017 roku/



Do końca stycznia 2017 roku na aktywne formy skierowano 64 osoby.

Podsumowanie /stan na koniec stycznia 2017 roku/

- Stopa bezrobocia w powiecie nyskim na koniec stycznia 2017 roku wyniosła 12,9%.
- Na koniec stycznia 2017 roku w powiecie nyskim zarejestrowanych było 5 331 osób bezrobotnych, ich liczba wzrosła o 504 osoby w porównaniu do stanu wykazanego na koniec grudnia 2016 roku
- W styczniu 2017 roku we wszystkich gminach powiatu nyskiego odnotowano wzrost bezrobocia. Największą dynamikę wzrostu odnotowano w gminie Skoroszyce /21,3%/, najniższą natomiast w gminie Łambinowice /1,8%/.
- Na koniec stycznia 2017 roku zarejestrowane były 5442 osoby z ustalonym profilem pomocy, co stanowi niemal 99% ogółu wszystkich bezrobotnych. Nieustannie największy odsetek stanowią osoby bezrobotne z ustalonym II profilem pomocy, którzy stanowią 68,2%, bezrobotnych z ustalonym profilem, najniższy natomiast to osoby bezrobotne z I profilem (1,1%).
- Wskaźnik płynności rynku pracy (tj. stosunek liczby bezrobotnych podejmujących pracę do liczby nowo zarejestrowanych) w styczniu 2017 roku wyniósł 29,7%.
- W styczniu 2017 roku w Powiatowym Urzędzie Pracy zarejestrowało się 1053 osoby, co oznacza wzrost liczby rejestracji osób bezrobotnych /o 130/ w porównaniu do grudnia 2016 roku. Spadek /o 110 osób/ odnotowano w przypadku wyrejestrowań osób z ewidencji
- W styczniu 2017 roku miały miejsce 283 podjęcia pracy niesubsydiowanej. Powiatowy Urząd Pracy w Nysie w tym okresie zrealizował 75 ofert pracy niesubsydiowanej, co oznacza, że 26,5% podjęć pracy niesubsydiowanej to efekt działań PUP w Nysie w tym okresie.
- W styczniu 2017 roku do PUP w Nysie ogółem zgłoszono 236 wolnych miejsc pracy i aktywizacji zawodowej, w tym 135 ofert pracy niesubsydiowanej, co stanowi 57,2% ogółu zgłoszonych ofert.
- Na jedną zgłoszoną ofertę pracy przypadało niemal 24 osoby bezrobotne.
- W styczniu 2017 roku do Powiatowego Urzędu Pracy nie wpłynęło zarówno zgłoszenie o planowanych zwolnieniach grupowych, jak i zgłoszenie o dokonaniu zwolnienia grupowego.
- Do końca stycznia 2017 roku na aktywne formy skierowano 64 osoby

Załącznik 1. Napływ osób bezrobotnych w gminach powiatu nyskiego /stan na koniec stycznia 2017 roku/

| GMINA | NOWE REJESTRACJE | W TYM | | | | | | |
|--------------------|------------------|-----------------------------------|----------------------------|-------------------------|----------|--------------------------------------|----------------|-----------------------------------|
| | | ZWOLNIENI Z PRZYCYN ZAKŁADU PRACY | PO PRACACH INTERWENCYJNYCH | PO ROBOTACH PUBLICZNYCH | PO STAŻU | PO PRZYGOTOWANIU ZAWODOWYM DOROSŁYCH | PO SZKOLENIACH | PO PRACACH SPOŁECZNIE UŻYTECZNYCH |
| | | Ogółem | | | | | | |
| GŁUCHOŁAZY | 186 | 6 | 0 | 0 | 1 | 0 | 0 | 0 |
| KAMIENNIK | 37 | 0 | 0 | 0 | 1 | 0 | 0 | 0 |
| KORFANTÓW | 68 | 1 | 0 | 0 | 1 | 0 | 0 | 0 |
| ŁAMBINOWICE | 46 | 1 | 1 | 0 | 0 | 0 | 0 | 0 |
| NYSA | 420 | 11 | 1 | 6 | 4 | 0 | 0 | 0 |
| OTMUCHÓW | 119 | 7 | 0 | 3 | 0 | 0 | 0 | 0 |
| PACZKÓW | 118 | 5 | 0 | 5 | 0 | 0 | 0 | 0 |
| PAKOŚLAWICE | 30 | 0 | 0 | 0 | 0 | 0 | 0 | 0 |
| SKOROSZYCE | 58 | 2 | 0 | 0 | 0 | 0 | 0 | 0 |

*Z uwagi na specyfikę generowania danych statystycznych przez funkcjonujący w Publicznych Służbach Zatrudnienia system informatyczny "SI Syriusz" - suma danych ilościowych z poszczególnych gmin może się nieznacznie różnić z danymi dotyczącymi całego powiatu

Załącznik 2. Odptyw osób bezrobotnych w gminach powiatu nyskiego /stan na koniec stycznia 2017 roku/

| Powiat | Wyłączenia z ewidencji | W tym | | | | | | | | | | | | | | | | | | | | | |
|-------------|------------------------|--------------------------------|------------------|------------------------------------|--|--|---|---|---|---|------|---|---|----|-----------------------|-----------------------------------|-------------------|-------------------------------|--|-------------------------|-----------------------|-------------------------------------|------------------------------------|
| | | Podjęcia pracy | | | | | | | | | | | | | Rozpoczęcie szkolenia | W tym w ramach bonu szkoleniowego | Rozpoczęcie stażu | W tym w ramach bonu stażowego | Rozpoczęcie pracy społ. Użytecznych w ramach PAI | Brak gotowości do pracy | Dobrowolna rezygnacja | Nabycie praw emerytalnych lub rent. | Przejsięcie na św. przedemerytalne |
| | | z tego | | | | | | | | | | | | | | | | | | | | | |
| | | Prace subsydiowane | | | | | | | | | | | | | | | | | | | | | |
| | | Prace niesubsydiowane - ogółem | w tym | | | | | | | | | | | | | | | | | | | | |
| Ogółem | Prace interwencyjne | | Roboty publiczne | Podjęcie działalności gospodarczej | W tym podjęcie działalności gosp. W ramach bonu na zasiedlenie | Podjęcie pracy w ramach refundacji kosztów zatrudnienia bezrobotnego | Podjęcie pracy poza miejscem zamieszkania w bonu na zasiedlenie | Podjęcie pracy w ramach bonu zatrudnieniowego | Podjęcie pracy w ramach refundacji składek na ubezpieczenie społeczne | Podjęcie pracy w ramach dof. wynagrodzenia za zatrudnienie skierowanego bezrobotnego pow. 50 r.z. | Inne | | | | | | | | | | | | |
| Głuchołazy | 101 | 64 | 60 | 4 | 0 | 0 | 0 | 0 | 0 | 1 | 0 | 0 | 0 | 3 | 0 | 0 | 1 | 0 | 0 | 14 | 17 | 0 | 2 |
| Kamiennik | 15 | 8 | 7 | 1 | 1 | 0 | 0 | 0 | 0 | 0 | 0 | 0 | 0 | 0 | 0 | 0 | 0 | 0 | 0 | 4 | 0 | 0 | 0 |
| Korfantów | 32 | 14 | 14 | 0 | 0 | 0 | 0 | 0 | 0 | 0 | 0 | 0 | 0 | 0 | 0 | 0 | 1 | 0 | 0 | 11 | 4 | 0 | 0 |
| Łambinowice | 41 | 24 | 20 | 4 | 1 | 0 | 0 | 0 | 0 | 0 | 0 | 0 | 0 | 3 | 0 | 0 | 1 | 0 | 0 | 9 | 4 | 0 | 0 |
| Nysa | 252 | 134 | 113 | 21 | 2 | 3 | 0 | 0 | 4 | 2 | 0 | 0 | 0 | 10 | 0 | 0 | 16 | 0 | 0 | 42 | 26 | 2 | 9 |
| Otmuchów | 52 | 29 | 24 | 5 | 0 | 1 | 0 | 0 | 1 | 0 | 0 | 0 | 0 | 3 | 0 | 0 | 1 | 0 | 0 | 10 | 6 | 2 | 2 |
| Paczków | 54 | 34 | 30 | 4 | 1 | 0 | 0 | 0 | 1 | 0 | 0 | 0 | 0 | 2 | 0 | 0 | 0 | 0 | 0 | 9 | 6 | 1 | 3 |
| Pakośćawice | 13 | 5 | 5 | 0 | 0 | 0 | 0 | 0 | 0 | 0 | 0 | 0 | 0 | 0 | 0 | 0 | 2 | 0 | 0 | 1 | 1 | 0 | 3 |
| Skoroszyce | 18 | 10 | 10 | 0 | 0 | 0 | 0 | 0 | 0 | 0 | 0 | 0 | 0 | 0 | 0 | 0 | 1 | 0 | 0 | 3 | 1 | 0 | 1 |

*Z uwagi na specyfikę generowania danych statystycznych przez funkcjonujący w Publicznych Służbach Zatrudnienia system informatyczny "SI Syriusz" - suma danych ilościowych z poszczególnych gmin może się nieznacznie różnić z danymi dotyczącymi całego powiatu

Załącznik 3. Realizacja aktywnych programów rynku pracy w ujęciu osobowym i terytorialnym - wszystkie programy w ramach Funduszu Pracy /stan na koniec stycznia 2017 roku/

| Gmina | PROGRAMY RYNKU PRACY | | | | | | | | | | | BON | | | Ogółem | | | | |
|--------------|----------------------|----------|----------|---------------------|------------------|-----------|-------------|-------------------------------------|----------|----------------------|-------------|----------|----------------|---------------|-----------|-------------------------------------|--------------------|----------------------------------|----------------------------|
| | Szkolenia | | | Prace interwencyjne | Roboty publiczne | Staże | Doposażenia | Refundacja kosztów dojazdu do pracy | Dotacje | Opieka nad dzieckiem | Szkoleniowy | Stażowy | Zatrudnieniowy | Zasiedleniowy | | Refundacja kosztów zatrudnienia -30 | Programy specjalne | Program Aktywizacji i Integracji | Dofinansowanie wynagr. 50+ |
| | Indyw. | Grupowe | Egzaminy | | | | | | | | | | | | | | | | |
| NYSA | 0 | 0 | 0 | 2 | 4 | 16 | 0 | 0 | 0 | 0 | 0 | 0 | 0 | 1 | 5 | 0 | 0 | 0 | 28 |
| OTMUCHÓW | 0 | 0 | 0 | 0 | 1 | 1 | 0 | 2 | 0 | 0 | 0 | 0 | 0 | 1 | 2 | 0 | 0 | 0 | 7 |
| PACZKÓW | 0 | 0 | 0 | 1 | 0 | 0 | 0 | 0 | 0 | 0 | 0 | 0 | 0 | 0 | 2 | 0 | 0 | 0 | 3 |
| GŁUCHOŁAZY | 0 | 0 | 0 | 0 | 0 | 1 | 0 | 4 | 0 | 1 | 0 | 0 | 0 | 0 | 3 | 0 | 0 | 0 | 9 |
| KORFANTÓW | 0 | 0 | 0 | 0 | 0 | 1 | 0 | 2 | 0 | 0 | 0 | 0 | 0 | 1 | 0 | 0 | 0 | 0 | 4 |
| SKOROSZYCE | 0 | 0 | 0 | 0 | 0 | 1 | 0 | 1 | 0 | 0 | 0 | 0 | 0 | 0 | 0 | 0 | 0 | 0 | 2 |
| PAKOSŁAWICE | 0 | 0 | 0 | 0 | 0 | 2 | 0 | 1 | 0 | 0 | 0 | 0 | 0 | 0 | 0 | 0 | 0 | 0 | 3 |
| ŁAMBINOWICE | 0 | 0 | 0 | 1 | 0 | 1 | 0 | 2 | 0 | 0 | 0 | 0 | 0 | 0 | 3 | 0 | 0 | 0 | 7 |
| KAMIENNIK | 0 | 0 | 0 | 1 | 0 | 0 | 0 | 0 | 0 | 0 | 0 | 0 | 0 | 0 | 0 | 0 | 0 | 0 | 1 |
| RAZEM | 0 | 0 | 0 | 5 | 5 | 23 | 0 | 12 | 0 | 1 | 0 | 0 | 0 | 3 | 15 | 0 | 0 | 0 | 64 |

Załącznik 4. Struktura bezrobocia (wybrane kategorie) w gminach powiatu nyskiego /stan na koniec stycznia 2017 roku/

| Kategoria osób bezrobotnych | GMINA | | | | | | | | | | | | | | | | | | powiat nyski | |
|--|------------|------|-----------|-------|-----------|------|-------------|------|--------|------|----------|------|---------|------|-------------|-------|------------|-------|--------------|-------|
| | Gluchołazy | | Kamiennik | | Korfantów | | Łambinowice | | Nysa | | Otmuchów | | Paczków | | Pakosławice | | Skoroszyce | | | |
| | liczba | % | liczba | % | liczba | % | liczba | % | liczba | % | liczba | % | liczba | % | liczba | % | liczba | % | liczba | % |
| Ogółem zarejestrowani bezrobotni | 1132 | 20,5 | 174 | 3,1 | 328 | 5,9 | 276 | 5,9 | 2070 | 37,5 | 547 | 9,9 | 609 | 11,0 | 165 | 3,0 | 228 | 4,1 | 5531 | 100,0 |
| Bezrobotne kobiety | 529 | 46,7 | 80 | 46,0 | 154 | 47,0 | 146 | 47,0 | 1076 | 52,0 | 253 | 46,3 | 301 | 49,4 | 80 | 48,5 | 106 | 46,5 | 2725 | 49,3 |
| Bezrobotni z prawem do zasiłku | 148 | 13,1 | 19 | 10,9 | 57 | 17,4 | 32 | 17,4 | 313 | 15,1 | 111 | 20,3 | 85 | 14,0 | 24 | 14,5 | 61 | 26,8 | 850 | 15,4 |
| Zwolnieni z przyczyn zakładu pracy | 56 | 4,9 | 7 | 4,0 | 8 | 2,4 | 5 | 2,4 | 83 | 4,0 | 17 | 3,1 | 28 | 4,6 | 6 | 3,6 | 8 | 3,5 | 218 | 3,9 |
| Osoby dotychczas niepracujące | 88 | 7,8 | 11 | 6,3 | 34 | 10,4 | 28 | 10,4 | 148 | 7,1 | 30 | 5,5 | 45 | 7,4 | 14 | 8,5 | 16 | 7,0 | 414 | 7,5 |
| Zamieszkali na wsi | 474 | 41,9 | 174 | 100,0 | 267 | 81,4 | 276 | 81,4 | 542 | 26,2 | 363 | 66,4 | 245 | 40,2 | 165 | 100,0 | 228 | 100,0 | 2735 | 49,4 |
| Bez kwalifikacji zawodowych | 452 | 39,9 | 64 | 36,8 | 136 | 41,5 | 128 | 41,5 | 720 | 34,8 | 198 | 36,2 | 249 | 40,9 | 61 | 37,0 | 100 | 43,9 | 2107 | 38,1 |
| Bez doświadczenia zawodowego | 161 | 14,2 | 25 | 14,4 | 60 | 18,3 | 47 | 18,3 | 307 | 14,8 | 61 | 11,2 | 93 | 15,3 | 30 | 18,2 | 31 | 13,6 | 815 | 14,7 |
| Kobiety, które nie podjęły zatrudnienia po urodzeniu dziecka | 136 | 12,0 | 18 | 10,3 | 41 | 12,5 | 48 | 12,5 | 277 | 13,4 | 56 | 10,2 | 57 | 9,4 | 17 | 10,3 | 24 | 10,5 | 674 | 12,2 |
| Bezrobotni do 30 roku życia | 272 | 24,0 | 45 | 25,9 | 103 | 31,4 | 76 | 31,4 | 472 | 22,8 | 148 | 27,1 | 142 | 23,3 | 58 | 35,2 | 45 | 19,7 | 1361 | 24,6 |
| Bezrobotni do 25 roku życia | 123 | 10,9 | 18 | 10,3 | 50 | 15,2 | 36 | 15,2 | 224 | 10,8 | 69 | 12,6 | 78 | 12,8 | 27 | 16,4 | 28 | 12,3 | 653 | 11,8 |
| Długotrwale bezrobotni | 596 | 52,7 | 92 | 52,9 | 145 | 44,2 | 149 | 44,2 | 968 | 46,8 | 206 | 37,7 | 289 | 47,5 | 69 | 41,8 | 88 | 38,6 | 2603 | 47,1 |
| Powyżej 50 roku życia | 396 | 35,0 | 47 | 27,0 | 90 | 27,4 | 83 | 27,4 | 694 | 33,5 | 184 | 33,6 | 218 | 35,8 | 48 | 29,1 | 87 | 38,2 | 1847 | 33,4 |
| Bezrobotni posiadający co najmniej jedno dziecko do 6 roku życia | 185 | 16,3 | 32 | 18,4 | 64 | 19,5 | 73 | 19,5 | 323 | 15,6 | 88 | 16,1 | 102 | 16,7 | 27 | 16,4 | 31 | 13,6 | 926 | 16,7 |
| Niepełnosprawni | 79 | 7,0 | 6 | 3,4 | 28 | 8,5 | 21 | 8,5% | 189 | 9,1% | 30 | 5,5% | 36 | 5,9 | 8 | 4,8 | 16 | 7,0 | 414 | 7,5 |

*Z uwagi na specyfikę generowania danych statystycznych funkcjonujących w PSZ system informatyczny „SI Syriusz” – suma danych z poszczególnych gmin może nieznacznie różnić się z danymi dot. całego powiatu.

Obserwatorium Rynku Pracy
Powiatowy Urząd Pracy w Nysie
ul. Słowiańska 19, 48-300 Nysa
tel. 77 448 99 30, fax. 77 448 99 17
www.pup.nysa.pl