

Powiatowy Urząd Pracy w Nysie



INFORMACJA O SYTUACJI NA RYNKU PRACY W POWIECIE NYSKIM

PAŹDZIERNIK | 2018

Spis treści

1.	Stopa bezrobocia	- 2 -
2.	Liczba bezrobotnych	- 2 -
3.	Lokalne rynki pracy*	- 3 -
4.	Struktura bezrobotnych	- 4 -
5.	Profile pomocy	- 5 -
6.	Ruch bezrobotnych w powiecie nyskim	- 5 -
7.	Wolne miejsca pracy i miejsca aktywizacji zawodowej /oferty pracy/	- 9 -
8.	Zwolnienia grupowe	- 11 -
9.	Realizacja aktywnych programów rynku pracy /stan na koniec października 2018 roku/	- 11 -
9.1.	Realizacja aktywnych programów rynku pracy w ujęciu osobowym / w ramach Funduszu Pracy/	- 11 -
9.2.	Realizacja projektu systemowego w ramach PO WER – Aktywizacja osób młodych pozostających bez pracy w powiecie nyskim IV /stan na koniec października 2018 roku/	- 12 -
9.3.	Realizacja projektu w ramach Regionalnego Programu Operacyjnego - Aktywizacja zawodowa osób bezrobotnych, w tym zwłaszcza znajdujących się w szczególnie trudnej sytuacji na rynku pracy w powiecie nyskim IV /stan na koniec października 2018 roku/	- 12 -
	Podsumowanie /stan na koniec października 2018 roku/	- 14 -
	Załącznik 1. Napływ osób bezrobotnych w gminach powiatu nyskiego /stan na koniec października 2018 roku/	- 15 -
	Załącznik 2. Odptyw osób bezrobotnych w gminach powiatu nyskiego /stan na koniec października roku/ ...	- 16 -
	Załącznik 3. Struktura bezrobocia (wybrane kategorie) w gminach powiatu nyskiego /stan na koniec października 2018 roku/	- 17 -
	Załącznik 4. Realizacja aktywnych programów rynku pracy w ujęciu osobowym i terytorialnym - wszystkie programy w ramach Funduszu Pracy /stan na koniec października 2018 roku/	- 18 -

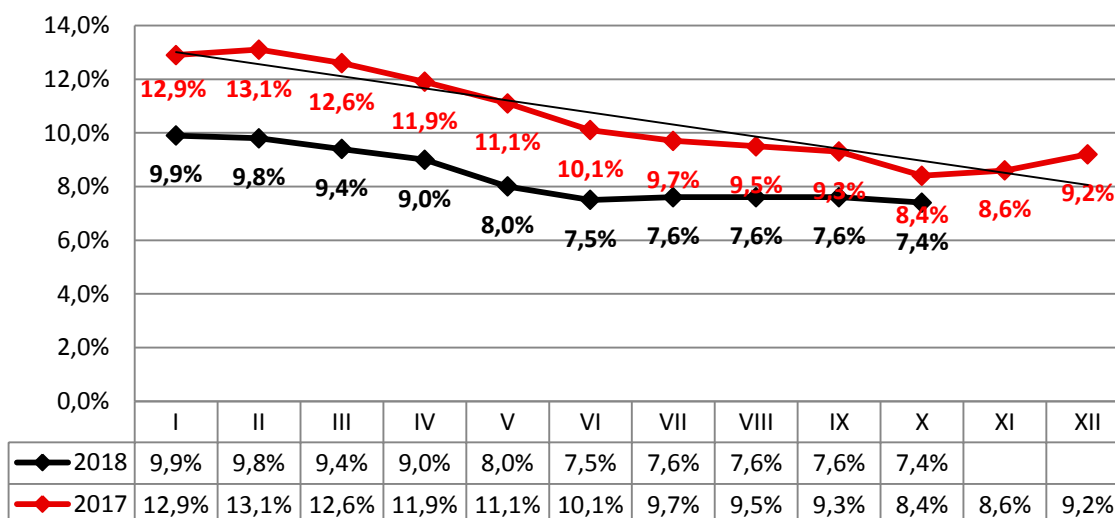
1. Stopa bezrobocia

Stopa bezrobocia na koniec października 2018 roku wyniosła 7,4%, czyli spadła o 0,2 p.p. w porównaniu do poprzedniego miesiąca. Dla porównania w analogicznym okresie ubiegłego roku stopa bezrobocia była równa 8,4%, spadła więc o 1,0 p.p..

Tabela 1. Stopa bezrobocia na koniec września i października 2018 roku

	Polska	woj. opolskie	powiat nyski
Wrzesień 2018	5,7%	6,0%	7,6%
Październik 2018	5,7%	6,0%	7,4%

Wykres 1. Stopa bezrobocia w powiecie nyskim w poszczególnych miesiącach lat 2017-2018



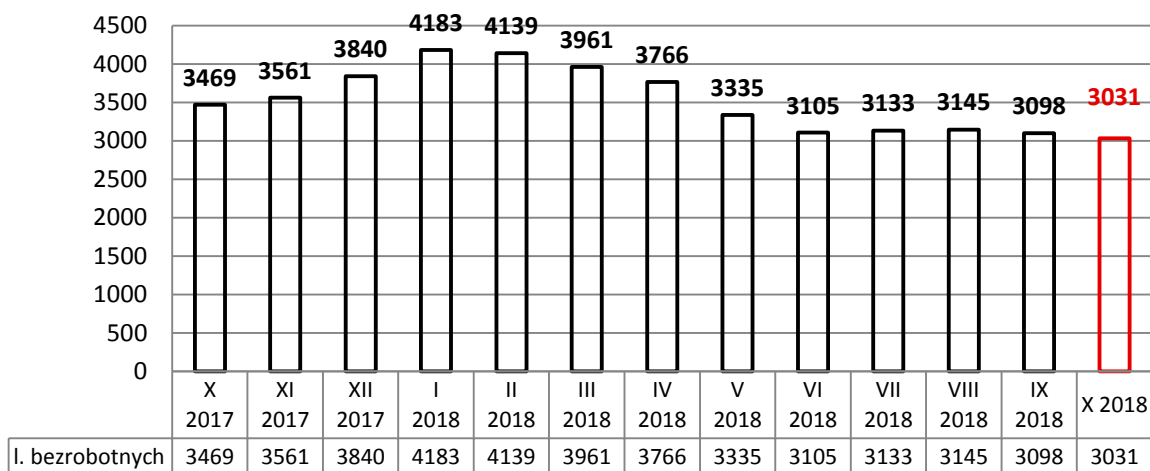
Zestawienie zawiera skorygowane przez GUS stopy bezrobocia za okres I-VIII 2017 r. Korekta oznacza, iż dane zostały zmienione w stosunku do pierwotnie publikowanych.

Źródło: GUS, Liczba bezrobotnych zarejestrowanych oraz stopa bezrobocia według województw, podregionów i powiatów.

2. Liczba bezrobotnych

Liczba bezrobotnych na koniec października 2018 roku w powiecie nyskim wyniosła **3031** osób. Liczba ta spadła o 67 osób w porównaniu do stanu wykazanego na koniec września 2018 roku. Spadek o 438 osób odnotowano natomiast w odniesieniu do analogicznego okresu ubiegłego roku.

Wykres 2. Liczba osób bezrobotnych w powiecie nyskim w poszczególnych miesiącach lat 2017-2018 /stan na koniec miesiąca/



3. Lokalne rynki pracy*

Spadek liczby bezrobotnych odnotowano w 4 gminach, wzrost w kolejnych 4, na tym samym poziomie liczba bezrobotnych utrzymała się w 1 gminie w porównaniu do października 2018 roku. Szczegółowe dane w tym zakresie prezentuje poniższa tabela.

Tabela 2. Dynamika bezrobocia w poszczególnych gminach powiatu nyskiego

GMINA	Liczba bezrobotnych wg stanu na dzień 30.09.2018 r.	Liczba bezrobotnych wg stanu na dzień 31.10.2018 r.	Wzrost/ spadek bezrobocia w porównaniu do końca września 2017 r.	Spadek/ wzrost w %
GŁUCHOŁAZY	628	592	-36	-5,7
KAMIENNIK	97	104	7	7,2
KORFANTÓW	192	206	14	7,3
ŁAMBINOWICE	187	187	0	0,0
NYSA	1136	1102	-34	-3,0
OTMUCHÓW	262	243	-19	-7,3
PACZKÓW	366	369	3	0,8
PAKOSŁAWICE	104	94	-10	-9,6
SKOROSZYCE	125	133	8	6,4
OGÓŁEM* (DANE POWIATU)	3098*	3031*	-67	-2,1

*Z uwagi na specyfikę generowania danych statystycznych przez funkcjonujący w Publicznych Służbach Zatrudnienia system informatyczny „SI Syriusz” - suma danych ilościowych z poszczególnych gmin może się nieznacznie różnić z danymi dotyczącymi całego powiatu.

4. Struktura bezrobotnych

W tabeli 3 przedstawiono wybrane kategorie osób bezrobotnych oraz ich udział w ogólnej liczbie bezrobotnych w powiecie nyskim październiku 2018 roku. Struktura bezrobotnych wg gmin została przedstawiona w tabeli stanowiącym załącznik 3 niniejszego opracowania. Aż 83,6% bezrobotnych znajduje się w szczególnej sytuacji na rynku pracy.

Tabela 3. Struktura bezrobotnych w powiecie nyskim
/stan na koniec września i października 2018 roku/

WYBRANE KATEGORIE OSÓB BEZROBOTNYCH	WRZESIEŃ 2018		PAŹDZIERNIK 2018		Różnica	
	Liczba	%	Liczba	%	p.p.	
KOBIETY	1738	56,1%	1691	55,8%	-0,3	
BEZROBOTNI Z PRAWEM DO ZASIĘKU	439	14,2%	415	13,7%	-0,5	
OSOBY ZWOLNIONE Z PRZYCZYŃ DOTYCZĄCYCH ZAKŁADU PRACY	99	3,2%	101	3,3%	0,1	
OSOBY DOTYCHCZAS NIEPRACUJĄCE	237	7,7%	228	7,5%	-0,2	
MIESZKAŃCY WSI	1502	48,5%	1491	49,2%	0,7	
OSOBY W OKRESIE DO 12 MIESIĘCY OD DNIA UKOŃCZENIA NAUKI	85	2,7%	92	3,0%	0,3	
CUDZOZIEMCY	9	0,3%	10	0,3%	0,0	
OSOBY BEZ KWALIFIKACJI ZAWODOWYCH	1270	41,0%	1263	41,7%	0,7	
OSOBY BEZ DOŚWIADCZENIA ZAWODOWEGO	453	14,6%	433	14,3%	-0,3	
KOBIETY, KTÓRE NIE PODJĘŁY ZATRUDNIENIA PO URODZENIU DZIECKA	580	18,7%	573	18,9%	0,2	
*OSOBY BĘDĄCE W SZCZEGÓLNEJ SYTUACJI NA RYNKU PRACY:	2578	83,2%	2535	83,6%	0,4	
Z TEGO:	OSOBY DO 30 ROKU ŻYCIA	752	24,3%	725	23,9%	-0,4
	MŁODZIEŻ W WIEKU DO 25 ROKU ŻYCIA	350	11,3%	345	11,4%	0,1
	DŁUGOTRWALE BEZROBOTNI	1370	44,2%	1377	45,4%	1,2
	BEZROBOTNI POWYŻEJ 50 ROKU ŻYCIA	995	32,1%	982	32,4%	0,3
	KORZYSTAJĄCY ZE ŚWIADCZEŃ Z POMOCY SPOŁECZNEJ	32	1,0%	16	0,5%	-0,5
	OSOBY POSIADAJĄCE CO NAJMNIEJ JEDNO DZIECKO DO 6 ROKU ŻYCIA	772	24,9%	774	25,5%	0,6
	OSOBY POSIADAJĄCE CO NAJMNIEJ JEDNO DZIECKO NIEPEŁNOSPRAWNE DO 18 ROKU ŻYCIA	37	1,2%	34	1,1%	-0,1
	OSOBY NIEPEŁNOSPRAWNE	254	8,2%	265	8,7%	0,5
LICZBA BEZROBOTNYCH OGÓŁEM		3098	3031			

*Osobę bezrobotną można zakwalifikować do więcej niż jednej kategorii osób będących w szczególnej sytuacji na rynku pracy

5. Profile pomocy

Profil określa konkretne formy pomocy przeznaczone dla osób bezrobotnych. Przy jego ustalaniu dokonuje się analizy sytuacji bezrobotnego i jego szans na rynku pracy biorąc pod uwagę oddalenie bezrobotnego od rynku pracy i jego gotowość do wejścia lub powrotu na rynek pracy. Zostały ustanowione trzy profile pomocy: I, II, III. Na koniec października 2018 roku odnotowano 2961 osób bezrobotnych z ustalonym profilem pomocy, co stanowi 98% wszystkich bezrobotnych. Największy odsetek stanowią osoby bezrobotne z ustalonym II profilem pomocy – 61,3%, odnotowano również nieznaczny wzrost /o 1,0 p.p./ osób posiadających III profil.

Tabela 4. Osoby bezrobotne w poszczególnych profilach w powiecie nyskim
/stan na koniec września i października 2018/

PROFILE POMOCY	BEZROBOTNI Z USTALONYM PROFILEM			
	WRZESIEŃ 2018		PAŹDZIERNIK 2018	
	LICZBA	%	LICZBA	%
PROFIL I	17	0,5	19	0,6
PROFIL II	1895	62,4	1815	61,3
PROFIL III	1126	37,1	1127	38,1
OGÓŁEM	3038	100,0	2961	100,0

*Liczba osób sprofilowanych nie jest równa ogólnej liczbie osób bezrobotnych z uwagi na fakt, iż występuje ciągły ruch po stronie napływu i odpływu z bezrobocia. Natomiast ustalenie profilu pomocy powinno nastąpić niezwłocznie po rejestracji, jednak niekoniecznie w dniu rejestracji.

6. Ruch bezrobotnych w powiecie nyskim

W październiku 2018 roku w Powiatowym Urzędzie Pracy w Nysie napływ bezrobotnych wyniósł 596, czyli o 41 osób mniej niż poprzednim miesiącu. Liczba wyrejestrowań wyniosła natomiast 663, czyli o 21 mniej niż w 2018 roku. Najwięcej osób zostało wyłączonych z tytułu podjęcia pracy – 418, przy czym 81,6% z nich to podjęcia pracy niesubsydiowanej /341/, a 18,4% to podjęcia pracy subsydiowanej /77/. Napływ bezrobotnych był październiku 2018 roku mniejszy niż ich odpływ.

Napływ i odpływ bezrobotnych w poszczególnych gminach powiatu nyskiego przedstawiają tabele stanowiące załącznik 1 i 2 niniejszego opracowania.

Wskaźnik płynności rynku pracy (tj. stosunek liczby bezrobotnych podejmujących pracę do liczby nowo zarejestrowanych) październiku 2018 roku wyniósł 70,1%.

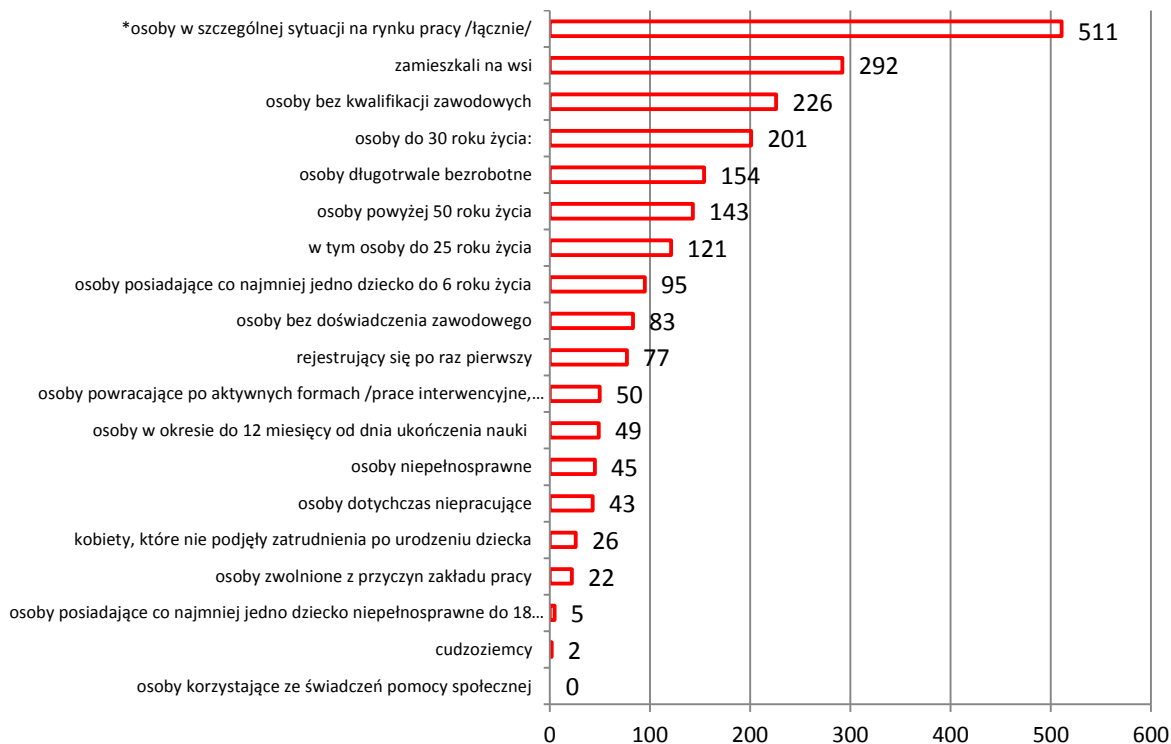
Tabela 5. Ruch osób bezrobotnych w powiecie nyskim
/stan na koniec września i października 2018 roku/

NAPŁYW OSÓB BEZROBOTNYCH	LICZBA REJESTRACJI		WZROST/ SPADEK
	WRZESIEŃ 2018	PAŹDZIERNIKA 2018	
WYBRANE KATEGORIE REJESTRACJI			
OGÓŁEM	637	596	-41
rejestrujący się po raz pierwszy	99	77	-22
osoby zwolnione z przyczyn zakładu pracy	11	22	11
osoby dotychczas niepracujące	66	43	-23
zamieszkali na wsi	296	292	-4
osoby w okresie do 12 miesięcy od dnia ukończenia nauki	63	49	-14
cudzoziemcy	1	2	1
osoby bez kwalifikacji zawodowych	260	226	-34
osoby bez doświadczenia zawodowego	107	83	-24
kobiety, które nie podjęły zatrudnienia po urodzeniu dziecka	52	26	-26
*osoby w szczególnej sytuacji na rynku pracy /łącznie/	556	511	-45
osoby do 30 roku życia:	236	201	-35
w tym osoby do 25 roku życia	132	121	-11
osoby długotrwale bezrobotne	168	154	-14
osoby powyżej 50 roku życia	152	143	-9
osoby korzystające ze świadczeń pomocy społecznej	5	0	-5
osoby posiadające co najmniej jedno dziecko do 6 roku życia	108	95	-13
osoby posiadające co najmniej jedno dziecko niepełnosprawne do 18 roku życia	7	5	-2
osoby niepełnosprawne	40	45	5
osoby powracające po aktywnych formach /prace interwencyjne, roboty publiczne, szkolenia, staże, prace społecznie użyteczne/	115	65	-50

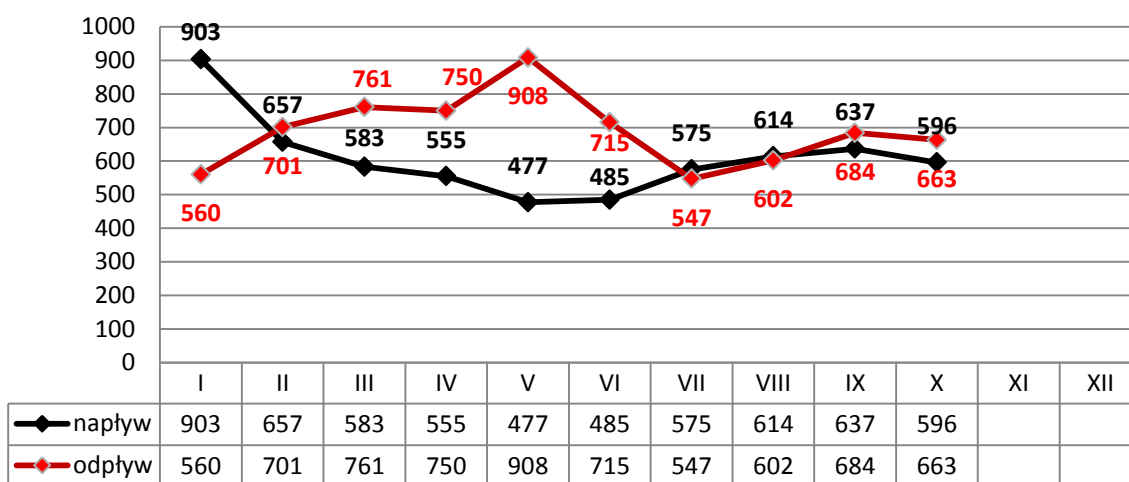
*Osobę bezrobotną można zakwalifikować do więcej niż jednej kategorii osób będących w szczególnej sytuacji na rynku pracy.

ODPŁYW OSÓB BEZROBOTNYCH WYBRANE KATEGORIE WYŁĄCZEŃ		LICZBA WYŁĄCZEŃ		WZROST / SPADEK
		WRZESIEŃ 2018	PAŹDZIERNIK 2018	
OGÓŁEM		684	663	-21
podjęcie pracy		414	418	4
w tym:	niesubsydiowanej	351	341	-10
	subsydiowanej	63	77	14
Z tego:	podjęcie pracy w ramach prac interwencyjnych	8	11	3
	podjęcie pracy w ramach robót publicznych	21	46	25
	podjęcie działalności gospodarczej	0	0	0
	w tym: w ramach bonu na zasiedlenie	0	0	0
	podjęcie pracy w ramach refundacji kosztów zatrudnienia bezrobotnego	20	6	-14
	podjęcie pracy poza miejscem zamieszkania w ramach bonu zasiedleniowego	2	3	1
	podjęcie pracy w ramach bonu zatrudnieniowego	0	0	0
	podjęcie pracy w ramach świadczenia aktywizacyjnego	0	0	0
	podjęcie pracy w ramach grantu na telepracę	0	0	0
	podjęcie pracy w ramach refundacji składek na ubezpieczenie społeczne	0	0	0
	podjęcie pracy w ramach dofinansowania wynagrodzenia za zatrudnienie skierowanego bezrobotnego pow. 50 r.ż.	1	1	0
	inne	11	10	-1
rozpoczęcie szkolenia		7	7	0
w tym: w ramach bonu szkoleniowego		0	0	0
rozpoczęcie stażu		49	2	-47
w tym: ramach bonu stażowego		0	0	0
rozpoczęcie przygotowania zawodowego		0	0	0
rozpoczęcie prac społecznie użytecznych		9	0	-9
w tym: w ramach PAI		9	0	-9
skierowania do agencji zatrudnienia w ramach zlecania działań aktywizacyjnych		0	0	0
odmowa bez uzasadnionej przyczyny przyjęcia odpowiedniej propozycji pracy lub innej formy pomocy, w tym w ramach PAI		9	11	2
odmowa ustalenia profilu pomocy		0	0	0
brak potwierdzenia gotowości do pracy		105	100	-5
dobrowolna rezygnacja ze statusu bezrobotnego		54	42	-12
podjęcie nauki		0	16	16
osiągnięcie wieku emerytalnego		4	10	6
nabycie praw emerytalnych lub rentowych		2	5	3
nabycie praw do świadczenia przedemerytalnego		10	13	3
inne		21	39	18

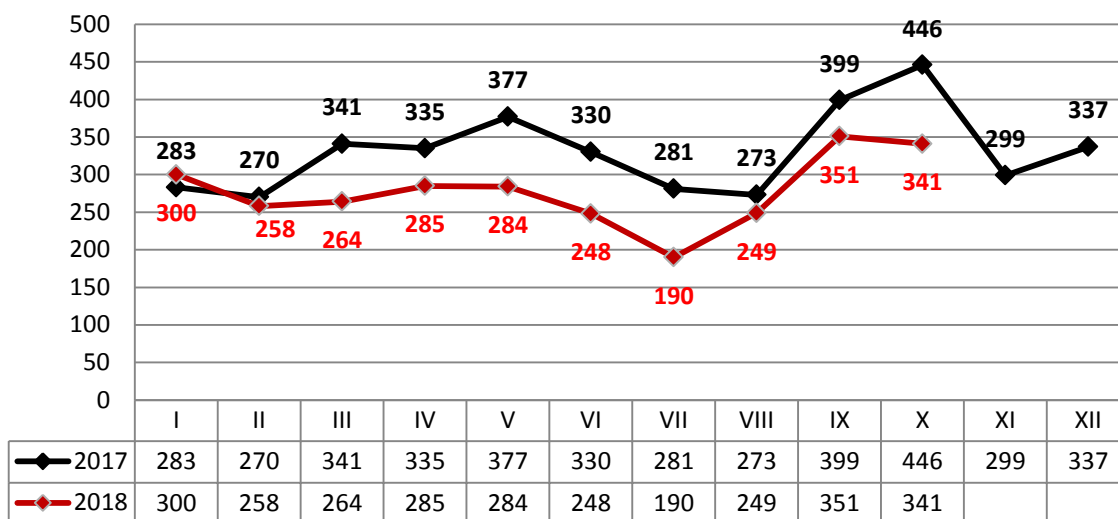
Wykres 3. Rejestracje osób bezrobotnych w powiecie nyskim /stan na koniec października 2018 roku/



Wykres 4. Napływ i odpływ osób bezrobotnych w powiecie nyskim /stan na koniec poszczególnych miesięcy 2018 roku/



Wykres 5. Podjęcia pracy niesubsydiowanej w powiecie nyskim
/stan na koniec poszczególnych miesięcy 2017 i 2018 roku/



W październiku 2018 roku miało miejsce **341** podjęć pracy niesubsydiowanej. Powiatowy Urząd Pracy w Nysie w tym okresie zrealizował 91 ofert pracy niesubsydiowanej, co oznacza, że 27% podjęć pracy niesubsydiowanej to efekt działań PUP w Nysie w tym okresie.

zrealizowane oferty pracy niesubsydiowanej

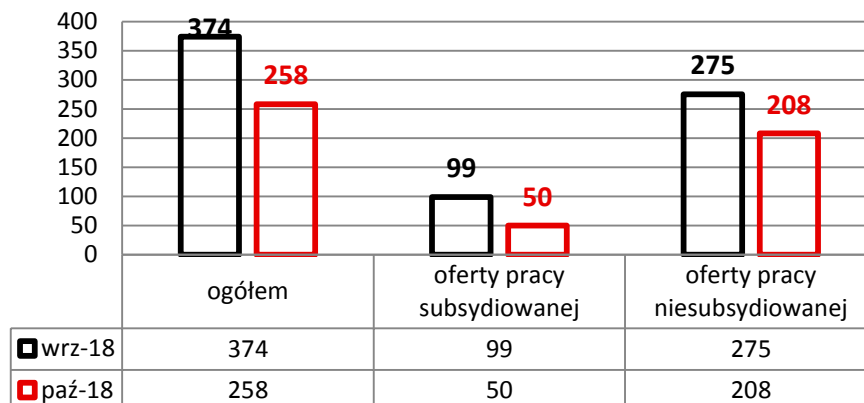
----- x 100 = % podjęć pracy z udziałem PUP

podjęcia pracy niesubsydiowanej

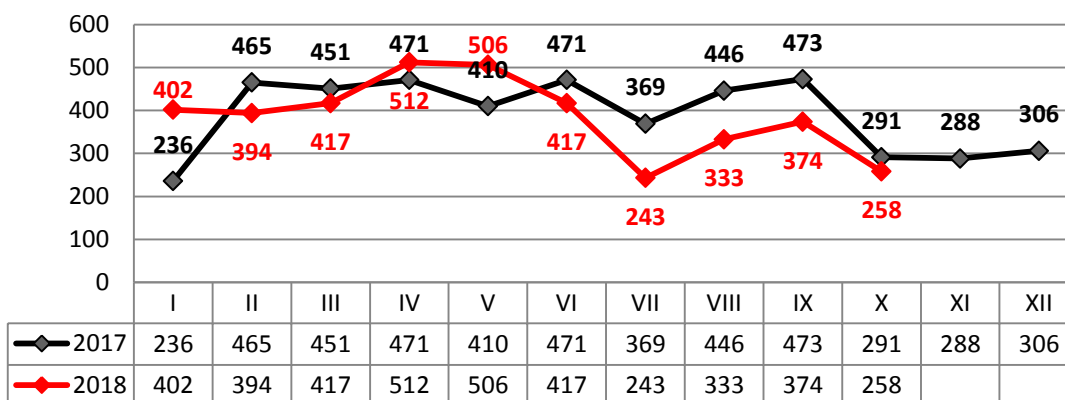
7. Wolne miejsca pracy i miejsca aktywizacji zawodowej /oferty pracy/

W październiku 2018 roku do Powiatowego Urzędu Pracy w Nysie zgłoszono **258** wolnych miejsc pracy i aktywizacji zawodowej, w tym **208** ofert pracy niesubsydiowanej, które stanowią 81% ogółu zgłoszonych ofert. W porównaniu do września 2018 roku ogólna liczba ofert pracy spadła o 116. Liczba ofert subsydiowanych spadła o 49 i wyniosła 50. Wśród zgłoszonych wolnych miejsc pracy i aktywizacji 39 z nich pochodziło z sektora publicznego, a 47 dotyczyło pracy sezonowej. W październiku 2018 roku na jedną zgłoszoną ofertę pracy przypadało niemal 12 osób bezrobotnych.

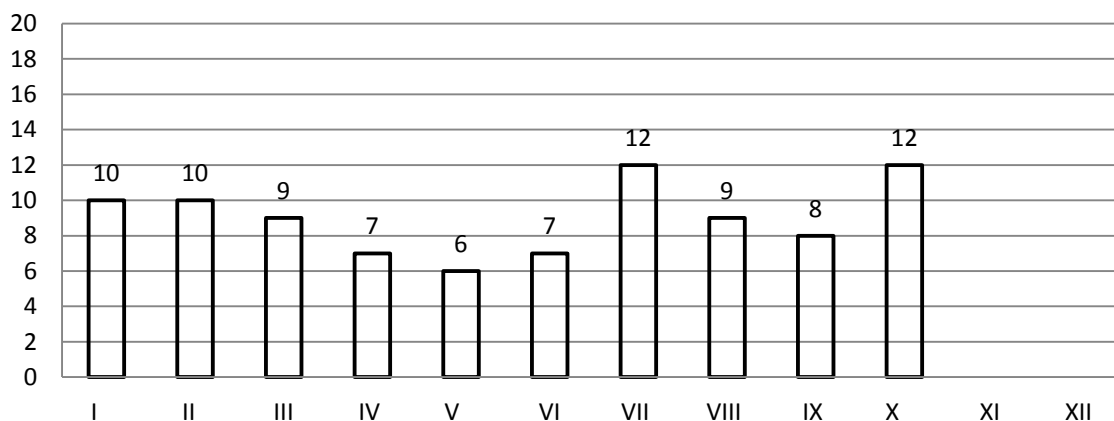
Wykres 6. Zgłoszone wolne miejsca pracy i aktywizacji zawodowej w powiecie nyskim /stan na koniec września i października 2018 roku/



Wykres 7. Zgłoszone wolne miejsca pracy i aktywizacji zawodowej w powiecie nyskim /stan na koniec poszczególnych miesięcy 2017 i 2018 roku/



Wykres 8. Liczba osób bezrobotnych przypadających na 1 ofertę pracy /stan na koniec poszczególnych miesięcy 2018 roku/



8. Zwolnienia grupowe

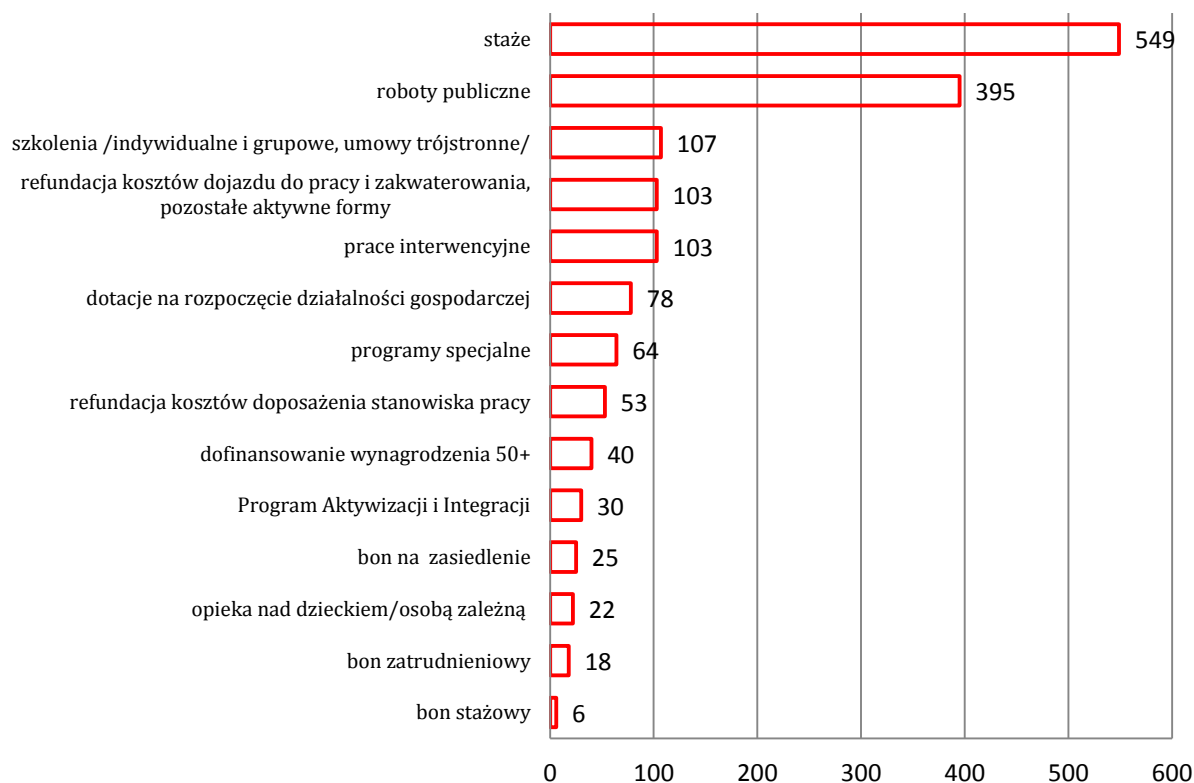
W październiku 2018 roku do Powiatowego Urzędu Pracy nie wpłynęło zarówno zgłoszenie o planowanych zwolnieniach grupowych, jak i zgłoszenie o dokonaniu zwolnienia grupowego.

9. Realizacja aktywnych programów rynku pracy /stan na koniec października 2018 roku/

9.1. Realizacja aktywnych programów rynku pracy w ujęciu osobowym / w ramach Funduszu Pracy/

Do końca października 2018 roku na aktywne formy skierowano **1593** osoby. Najwięcej osób (549) skierowano na staże.

Wykres 6. Realizacja aktywnych programów rynku pracy w powiecie nyskim /narastająco, stan na koniec października 2018 roku/



* opieka nad dzieckiem ogółem 22 osoby w tym 13 osób uczestniczące w stażach =9 osób

9.2. Realizacja projektu systemowego w ramach PO WER – Aktywizacja osób młodych pozostających bez pracy w powiecie nyskim IV /stan na koniec października 2018 roku/

Do uczestnictwa w projekcie skierowano **259 osób**, z czego:

- 153 osoby skierowano na staż,
- 6 osób skierowano na staż w ramach bonu stażowego,
- 18 osób skierowano na szkolenie,
- 11 osób skierowano na prace interwencyjne,
- 15 osób skierowano na doposażenia stanowiska pracy,
- 20 osób otrzymało bon na zasiedlenie,
- 36 osób otrzymało środki na podjęcie działalności gospodarczej.

9.3. Realizacja projektu w ramach Regionalnego Programu Operacyjnego - Aktywizacja zawodowa osób bezrobotnych, w tym zwłaszcza znajdujących się w szczególnie trudnej sytuacji na rynku pracy w powiecie nyskim IV /stan na koniec października 2018 roku/

Liczba osób skierowanych do uczestnictwa w projekcie wynosi **382** w tym:

- 272 osoby skierowano na staże,
- 6 osób skierowano na szkolenie,
- 30 osób skierowano na prace interwencyjne,
- 32 osoby skierowano na doposażenie stanowiska pracy,
- 42 osoby otrzymało środki na podjęcie działalności gospodarczej.

9.4. Realizacja programów specjalnych /stan na koniec października 2018 roku/

Program	Indywidualne Poradnictwo Zawodowe	Warsztaty motywacyjne/ Trening kompetencji społecznych...	Prace Społecznie Użyteczne	Roboty publiczne	Staż	Ogółem
	LICZBA SKIEROWANYCH					
Twoje działanie – Twoja przyszłość II	39	34	34	x	x	39
Nowa perspektywa	25	25	x	10	10	25

9.5. Realizacja programów z „rezerwy” ministra /stan na koniec października 2018 roku/

Program	Roboty publiczne	Prace interwencyjne	Staże	Szkolenia	Dofinansowanie wynagrodzenia 50+	Refundacja kosztów doposażenia stanowiska pracy	Bon na zasiedlenie	Ogółem
	LICZBA SKIEROWANYCH							
Program regionalny	38	12	31	10	x	x	x	91
„Nowe perspektywy” program aktywizacji osób po 45 r.ż.	39	9	1	x	11	2	x	62
„Powrót na rynek pracy” program aktywizacji zawodowej osób długotrwale bezrobotnych	74	4	3	16	x	6	x	103
„Postaw na aktywność” program aktywizacji zawodowej bezrobotnych w regionach wysokiego bezrobocia	4	5	35	x	x	x	5	49
„PRACA PLUS” program aktywizacji zawodowej bezrobotnych w regionach wysokiego bezrobocia	41	0	0	7	0	1	0	49

Podsumowanie /stan na koniec października 2018 roku/

- Stopa bezrobocia na koniec października 2018 roku wyniosła 7,4%, czyli spadła o 0,2 p.p. w porównaniu do poprzedniego miesiąca.
- Liczba bezrobotnych na koniec października 2018 roku w powiecie nyskim wyniosła 3031 osób. Liczba ta spadła o 67 osób w porównaniu do stanu wykazanego na koniec września 2018 roku.
- Spadek liczby bezrobotnych odnotowano w 4 gminach, wzrost w kolejnych 4, na tym samym poziomie liczba bezrobotnych utrzymała się w 1 gminie w porównaniu do października 2018 roku.
- Na koniec października 2018 roku odnotowano 2961 osób bezrobotnych z ustalonym profilem pomocy, co stanowi 98% wszystkich bezrobotnych. Największy odsetek stanowią osoby bezrobotne z ustalonym II profilem pomocy – 61,3%, odnotowano również nieznaczny wzrost /o 1,0 p.p./ osób posiadających III profil.
- W październiku 2018 roku w Powiatowym Urzędzie Pracy w Nysie napływ bezrobotnych wyniósł 596, czyli o 41 osób mniej niż poprzednim miesiącu. Liczba wyrejestrowań wyniosła natomiast 663, czyli o 21 mniej niż w 2018 roku. Najwięcej osób zostało wyłączonych z tytułu podjęcia pracy –418, przy czym 81,6% z nich to podjęcia pracy niesubsydiowanej /341/, a 18,4% to podjęcia pracy subsydiowanej /77/.
- Wskaźnik płynności rynku pracy (tj. stosunek liczby bezrobotnych podejmujących pracę do liczby nowo zarejestrowanych) październiku 2018 roku wyniósł 70,1%.
- W październiku 2018 roku miało miejsce 341 podjęć pracy niesubsydiowanej.
- W październiku 2018 roku do Powiatowego Urzędu Pracy w Nysie zgłoszono 258 wolnych miejsc pracy i aktywizacji zawodowej, w tym 208 ofert pracy niesubsydiowanej, które stanowią 81% ogółu zgłoszonych ofert. W porównaniu do września 2018 roku ogólna liczba ofert pracy spadła o 116. Liczba ofert subsydiowanych spadła o 49 i wyniosła 50.
- W październiku 2018 roku na jedną zgłoszoną ofertę pracy przypadało niemal 12 osób bezrobotnych.
- W październiku 2018 roku do Powiatowego Urzędu Pracy nie wpłynęło zarówno zgłoszenie o planowanych zwolnieniach grupowych, jak i zgłoszenie o dokonaniu zwolnienia grupowego.
- Do końca września 2018 roku na aktywne formy skierowano 1593 osoby. Najwięcej osób (549) skierowano na staże.

Załącznik 1. Napływ osób bezrobotnych w gminach powiatu nyskiego /stan na koniec października 2018 roku/

GMINA	NOWE REJESTRACJE	W TYM						
		ZWOLNIENI Z PRZYCYN ZAKŁADU PRACY	PO PRACACH INTERWENCYJNYCH	PO ROBOTACH PUBLICZNYCH	PO STAŻU	PO PRZYGOTOWANIU ZAWODOWYM DOROSŁYCH	PO SZKOLENIACH	PO PRACACH SPOŁECZNIE UŻYTECZNYCH
		OGÓŁEM						
GŁUCHOŁĄZY	592	4	0	0	8	0	1	0
KAMIENNIK	104	1	0	0	1	0	0	0
KORFANTÓW	206	3	0	1	1	0	1	0
ŁAMBINOWICE	187	0	0	0	1	0	1	0
NYSA	1102	7	0	7	26	0	2	0
OTMUCHÓW	243	2	0	0	3	0	0	0
PACZKÓW	369	4	0	3	7	0	1	0
PAKOSŁAWICE	94	1	0	0	0	0	0	0
SKOROSZYCE	133	0	0	0	2	0	0	0

*Z uwagi na specyfikę generowania danych statystycznych funkcjonujących w PSZ system informatyczny „SI Syriusz” – suma danych z poszczególnych gmin może nieznacznie różnić się z danymi dot. całego powiatu.

Załącznik 2. Odływ osób bezrobotnych w gminach powiatu nyskiego /stan na koniec października 2018 roku/

Powiat	Wyłączenia z ewidencji	W tym																													
		Podjęcia pracy z tego														W tym															
		Prace subsydiowane														Rozpoczęcie szkolenia															
		Prace niesubsydiowane - ogółem														W tym w ramach bonu szkoleniowego															
		Ogółem														Rozpoczęcie stażu															
w tym														W tym w ramach bonu stażowego																	
Ogółem														Rozpoczęcie przygotowania zawodowego dorosłych																	
Prace interwencyjne														Rozpoczęcie prac społecznie użytecznych																	
Roboty publiczne														W tym w ramach PAI																	
Podjęcie działalności gospodarczej														Skierowania do agencji zatrudnienia w ramach zlecenia działań aktywnościowych																	
W tym podjęcie działalności gosp. w ramach bonu na zasiedlenie														Odmowa bez uzasadnionej przyczyny przyjęcia propozycji odpowiedniej pracy lub innej formy pomocy																	
Podjęcie pracy w ramach refundacji kosztów zatrudnienia bezrobotnego														Odmowa ustalenia profilu pomocy																	
Podjęcie pracy poza miejscem zamieszkania w bonu na zasiedlenie														Niepotwierdzenie gotowości do pracy																	
Podjęcie pracy w ramach bonu zatrudnieniowego														Dobrowolna rezygnacja ze statusu bezrobotnego																	
Podjęcie pracy w ramach świadczenia aktywizacyjnego														Podjęcie nauki																	
Podjęcie pracy w ramach grantu na teleprace														Osiągnięcie wieku emerytalnego																	
Podjęcie pracy w ramach refundacji składek na ubezpieczenie społeczne														Nabywanie praw emerytalnych lub rentowych																	
Podjęcie pracy w ramach dof. wynagrodzenia za zatrudnienie skierowanego bezrobotnego pow. 50														Nabywanie praw do świadczenia przedemerytalnego																	
Inne														Inne																	
Gluchołazy	125	74	60	14	2	8	0	0	2	0	0	0	0	1	1	0	0	0	0	0	0	0	3	0	20	10	3	3	1	2	9
Kamiennik	15	10	9	1	0	1	0	0	0	0	0	0	0	0	0	0	0	0	0	0	0	1	0	2	1	0	0	0	0	1	
Korfantów	28	14	11	3	0	2	0	0	0	0	0	0	0	0	1	1	0	0	0	0	0	0	0	8	3	0	0	0	0	2	
Łambinowice	34	22	17	5	0	5	0	0	0	0	0	0	0	0	1	0	0	0	0	0	0	0	0	4	4	0	0	1	1	1	
Nysa	295	190	165	25	7	6	0	0	3	2	0	0	0	0	7	4	0	1	0	0	0	0	4	0	39	17	10	6	3	5	16
Otmuchów	72	49	29	20	0	18	0	0	1	0	0	0	0	0	1	0	0	0	0	0	0	2	0	10	2		0	0	4	5	
Paczków	64	40	35	5	1	4	0	0	0	0	0	0	0	0	1	0	0	0	0	0	0	1	0	12	3	1	1	0	0	5	
Pakosławice	21	14	10	4	1	2	0	0	0	1	0	0	0	0	0	0	1	0	0	0	0	0	0	3	1	1	0	0	0	1	
Skoroszyce	9	5	5	0	0	0	0	0	0	0	0	0	0	0	0	0	0	0	0	0	0	0	0	0	1	1	0	0	1	1	

*Z uwagi na specyfikę generowania danych statystycznych przez funkcjonujący w Publicznych Służbach Zatrudnienia system informatyczny "SI Syriusz" - suma danych ilościowych z poszczególnych gmin może się nieznacznie różnić z danymi dotyczącymi całego powiatu.

Załącznik 3. Struktura bezrobocia (wybrane kategorie) w gminach powiatu nyskiego /stan na koniec października 2018 roku/

*Z uwagi na specyfikę generowania danych statystycznych przez funkcjonujący w Publicznych Służbach Zatrudnienia system informatyczny "SI Syriusz" - suma danych ilościowych z poszczególnych gmin może się nieznacznie różnić z danymi dotyczącymi całego powiatu

Kategoria osób bezrobotnych	GMINA																		powiat nyski	
	Gluchołazy		Kamiennik		Korfantów		Łambinowice		Nysa		Otmuchów		Paczków		Pakoślawice		Skoroszyce		liczba	%
	liczba	%	liczba	%	liczba	%	liczba	%	liczba	%	liczba	%	liczba	%	liczba	%	liczba	%		
Ogółem zarejestrowani bezrobotni	592	19,5%	104	3,4%	206	6,8%	187	6,2%	1102	36,4%	243	8,0%	369	12,2%	94	3,1%	133	4,4%	3031	100,0%
Bezrobotne kobiety	299	50,5%	62	59,6%	99	48,1%	110	58,8%	629	57,1%	160	65,8%	208	56,4%	50	53,2%	73	54,9%	1691	55,8%
Bezrobotni z prawem do zasiłku	69	11,7%	14	13,5%	30	14,6%	26	13,9%	163	14,8%	41	16,9%	35	9,5%	16	17,0%	21	15,8%	415	13,7%
Zwolnieni z przyczyn zakładu pracy	24	4,1%	5	4,8%	8	3,9%	3	1,6%	36	3,3%	9	3,7%	10	2,7%	2	2,1%	4	3,0%	101	3,3%
Osoby dotychczas niepracujące	40	6,8%	11	10,6%	14	6,8%	15	8,0%	86	7,8%	20	8,2%	30	8,1%	7	7,4%	5	3,8%	228	7,5%
Zamieszkali na wsi	253	42,7%	104	100,0%	172	83,5%	187	100,0%	271	24,6%	137	56,4%	140	37,9%	94	100,0%	133	100,0%	1491	49,2%
Osoby w okresie do 12 miesięcy od dnia ukończenia nauki	18	3,0%	2	1,9%	7	3,4%	6	3,2%	36	3,3%	9	3,7%	11	3,0%	2	2,1%	1	0,8%	92	3,0%
Cudzoziemcy	2	0,3%	2	1,9%	1	0,5%	0	0,0%	5	0,5%	0	0,0%	0	0,0%	0	0,0%	0	0,0%	10	0,3%
Bez kwalifikacji zawodowych	270	45,6%	39	37,5%	105	51,0%	89	47,6%	412	37,4%	95	39,1%	150	40,7%	37	39,4%	65	48,9%	1263	41,7%
Bez doświadczenia zawodowego	81	13,7%	17	16,3%	32	15,5%	27	14,4%	165	15,0%	35	14,4%	51	13,8%	12	12,8%	12	9,0%	433	14,3%
Kobiety, które nie podjęły zatrudnienia po urodzeniu dziecka	111	18,8%	24	23,1%	34	16,5%	42	22,5%	204	18,5%	48	19,8%	66	17,9%	14	14,9%	30	22,6%	573	18,9%
Osoby w szczególnej sytuacji na rynku pracy	507	85,6%	90	86,5%	168	81,6%	158	84,5%	902	81,9%	200	82,3%	312	84,6%	82	87,2%	115	86,5%	2535	83,6%
Bezrobotni do 30 roku życia	127	21,5%	24	23,1%	57	27,7%	53	28,3%	268	24,3%	72	29,6%	80	21,7%	21	22,3%	23	17,3%	725	23,9%
Bezrobotni do 25 roku życia	57	9,6%	15	14,4%	29	14,1%	23	12,3%	129	11,7%	35	14,4%	35	9,5%	10	10,6%	12	9,0%	345	11,4%
Długotrwale bezrobotni	297	50,2%	58	55,8%	93	45,1%	85	45,5%	444	40,3%	100	41,2%	187	50,7%	50	53,2%	62	46,6%	1377	45,4%
Powyżej 50 roku życia	207	35,0%	26	25,0%	69	33,5%	57	30,5%	333	30,2%	60	24,7%	135	36,6%	36	38,3%	59	44,4%	982	32,4%
Korzystający ze świadczeń pomocy społ.	1	0,2%	0	0,0%	5	2,4%	0	0,0%	8	0,7%	0	0,0%	0	0,0%	0	0,0%	2	1,5%	16	0,5%
Bezrobotni posiadający co najmniej jedno dziecko do 6 roku życia	141	23,8%	29	27,9%	44	21,4%	52	27,8%	287	26,0%	69	28,4%	97	26,3%	19	20,2%	36	27,1%	774	25,5%
Posiadający min. 1 dziecko niepełno. do 18 rż.	9	1,5%	4	3,8%	1	0,5%	0	0,0%	13	1,2%	3	1,2%	2	0,5%	1	1,1%	1	0,8%	34	1,1%
Niepełnosprawni	48	8,1%	8	7,7%	23	11,2%	15	8,0%	115	10,4%	16	6,6%	22	6,0%	10	10,6%	8	6,0%	265	8,7%

Załącznik 4. Realizacja aktywnych programów rynku pracy w ujęciu osobowym i terytorialnym - wszystkie programy w ramach Funduszu Pracy /stan na koniec października 2018 roku/

Gmina	PROGRAMY RYNKU PRACY											BON			Programy specjalne	Program Aktywizacji i Integracji	Dofinansowanie wynagr. 50+	Ogółem
	Szkozenia				Prace interwencyjne	Roboty publiczne	Stáže	Doposażenia	Refundacja kosztów dojazdu do pracy	Dotacje	Opieka nad dzieckiem	Stážowy	Zatrudnieniowy	Zasiedleniowy				
	Indyw.	Grupowe	Egzaminy	umowa trójstronna														
Nysa	13	24	3	9	51	127	242	29	25	37	16	1	7	10	1	20	20	635
Otmuchów	3	6	0	1	9	77	54	5	13	6	0	1	5	2	11	0	4	197
Paczków	5	3	0	1	14	45	65	6	11	7	0	2	0	3	16	0	3	181
Głucholązy	7	13	0	0	19	47	104	10	20	12	2	0	3	5	17	10	9	278
Korfantów	3	1	0	2	2	35	22	2	9	3	1	1	0	1	13	0	1	96
Skoroszyce	0	2	0	0	3	6	11	1	5	4	1	0	1	1	2	0	0	37
Pakoławice	0	1	0	0	2	17	17	0	6	4	2	0	0	2	0	0	2	53
Łambinowice	2	2	1	0	2	23	22	0	13	2	0	1	1	0	4	0	1	74
Kamiennik	0	4	1	0	1	18	12	0	1	3	0	0	1	1	0	0	0	42
RAZEM	33	56	5	13	103	395	549	53	103	78	22	6	18	25	64	30	40	1593*

*opieka nad dzieckiem ogółem 22 osoby w tym 13 osób uczestniczące w stażach =9 osób

