

# Powiatowy Urząd Pracy w Nysie



## INFORMACJA O SYTUACJI NA RYNKU PRACY W POWIECIE NYSKIM

WRZESIEŃ | 2018



**Spis treści**

|      |   |        |
|------|---|--------|
| 1.   | Stopa bezrobocia .....  | - 2 -  |
| 2.   | Liczba bezrobotnych .....   | - 2 -  |
| 3.   | Lokalne rynki pracy* .....  | - 3 -  |
| 4.   | Struktura bezrobotnych .....  | - 4 -  |
| 5.   | Profile pomocy .....  | - 5 -  |
| 6.   | Ruch bezrobotnych w powiecie nyskim .....   | - 5 -  |
| 7.   | Wolne miejsca pracy i miejsca aktywizacji zawodowej /oferty pracy/ .....  | - 9 -  |
| 8.   | Zwolnienia grupowe .....  | - 11 - |
| 9.   | Realizacja aktywnych programów rynku pracy /stan na koniec września 2018 roku/ .....  | - 11 - |
| 9.1. | Realizacja aktywnych programów rynku pracy w ujęciu osobowym / w ramach Funduszu Pracy/ ....  | - 11 - |
| 9.2. | Realizacja projektu systemowego w ramach PO WER – Aktywizacja osób młodych pozostających bez pracy w powiecie nyskim IV /stan na koniec września 2018 roku/ .....   | - 12 - |
| 9.3. | Realizacja projektu w ramach Regionalnego Programu Operacyjnego - Aktywizacja zawodowa osób bezrobotnych, w tym zwłaszcza znajdujących się w szczególnie trudnej sytuacji na rynku pracy w powiecie nyskim IV /stan na koniec września 2018 roku/ ..... | - 12 - |
|      | Podsumowanie /stan na koniec września 2018 roku/ .....  | - 14 - |
|      | Załącznik 1. Napływ osób bezrobotnych w gminach powiatu nyskiego /stan na koniec września 2018 roku/-   | - 15 - |
|      | Załącznik 2. Odpływ osób bezrobotnych w gminach powiatu nyskiego /stan na koniec września 2018 roku/-   | - 16 - |
|      | Załącznik 3. Struktura bezrobocia (wybrane kategorie) w gminach powiatu nyskiego /stan na koniec września 2018 roku/ .....  | - 17 - |
|      | Załącznik 4. Realizacja aktywnych programów rynku pracy w ujęciu osobowym i terytorialnym - wszystkie programy w ramach Funduszu Pracy /stan na koniec września 2018 roku/ .....  | - 18 - |

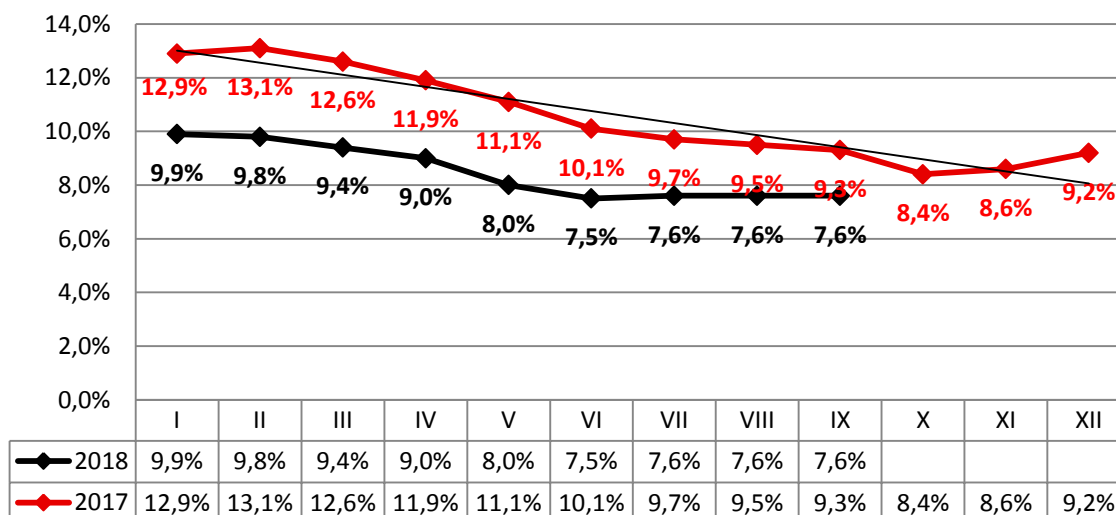
## 1. Stopa bezrobocia

Stopa bezrobocia na koniec września 2018 roku wyniosła 7,6%. Dla porównania w analogicznym okresie ubiegłego roku stopa bezrobocia była równa 9,3%, spadła więc o 1,8 p.p..

Tabela 1. Stopa bezrobocia na koniec sierpnia i września 2018 roku

|               | Polska | woj. opolskie | powiat nyski |
|---------------|--------|---------------|--------------|
| Sierpień 2018 | 5,8%   | 6,1%          | 7,6%         |
| Wrzesień 2018 | 5,7%   | 6,0%          | 7,6%         |

Wykres 1. Stopa bezrobocia w powiecie nyskim w poszczególnych miesiącach lat 2017-2018



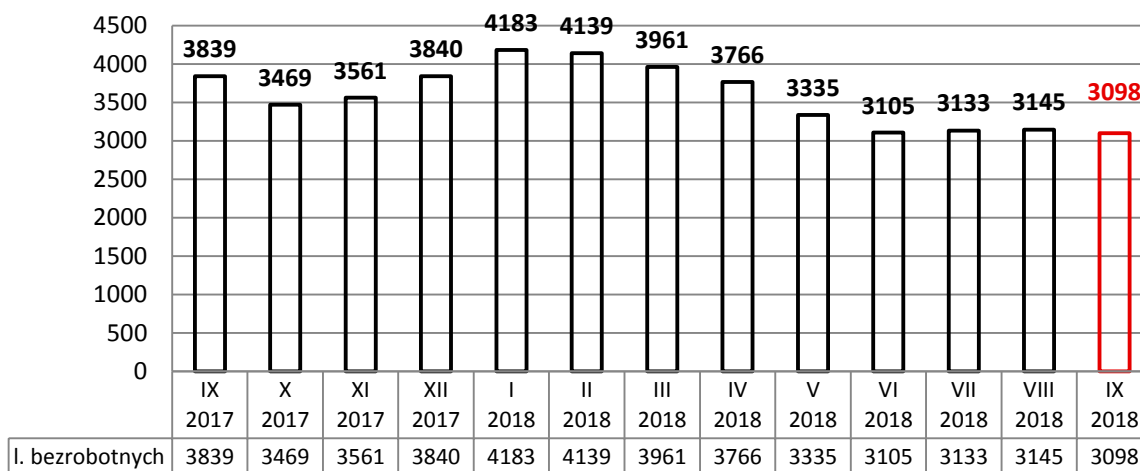
Zestawienie zawiera skorygowane przez GUS stopy bezrobocia za okres I-VIII 2017 r. Korekta oznacza, iż dane zostały zmienione w stosunku do pierwotnie publikowanych.

Źródło: GUS, Liczba bezrobotnych zarejestrowanych oraz stopa bezrobocia według województw, podregionów i powiatów.

## 2. Liczba bezrobotnych

Liczba bezrobotnych na koniec września 2018 roku w powiecie nyskim wyniosła **3098** osób. Liczba ta spadła o 47 osób w porównaniu do stanu wykazanego na koniec sierpnia 2018 roku. Spadek o 741 osób odnotowano natomiast w odniesieniu do analogicznego okresu ubiegłego roku.

Wykres 2. Liczba osób bezrobotnych w powiecie nyskim w poszczególnych miesiącach lat 2017-2018 /stan na koniec miesiąca/



### 3. Lokalne rynki pracy\*

Wzrost liczby bezrobotnych odnotowano w 3 gminach i spadek w kolejnych 6 w porównaniu do sierpnia 2018 roku. Szczegółowe dane w tym zakresie prezentuje poniższa tabela.

Tabela 2. Dynamika bezrobocia w poszczególnych gminach powiatu nyskiego

| GMINA                            | Liczba bezrobotnych wg stanu na dzień 31.08.2018 r. | Liczba bezrobotnych wg stanu na dzień 30.09.2018 r. | Wzrost/ spadek bezrobocia w porównaniu do końca sierpnia 2017 r. | Spadek/ wzrost w % |
|----------------------------------|---|---|--|--------------------|
| GŁUCHOŁĄZY                       | 648   | 628   | -20  | -3,1%              |
| KAMIENNIK                        | 100   | 97  | -3   | -3,0%              |
| KORFANTÓW                        | 180   | 192   | 12   | 6,7%               |
| ŁAMBINOWICE                      | 183   | 187   | 4  | 2,2%               |
| NYSA                             | 1150  | 1136  | -14  | -1,2%              |
| OTMUCHÓW                         | 278   | 262   | -16  | -5,8%              |
| PACZKÓW                          | 377   | 366   | -11  | -2,9%              |
| PAKOSŁAWICE                      | 95  | 104   | 9  | 9,5%               |
| SKOROSZYCE                       | 132   | 125   | -7   | -5,3%              |
| <b>OGÓŁEM*</b><br>(DANE POWIATU) | <b>3145*</b>  | <b>3098*</b>  | <b>-47</b>   | <b>-1,5%</b>       |

\*Z uwagi na specyfikę generowania danych statystycznych przez funkcjonujący w Publicznych Służbach Zatrudnienia system informatyczny „SI Syriusz” - suma danych ilościowych z poszczególnych gmin może się nieznacznie różnić z danymi dotyczącymi całego powiatu.

#### 4. Struktura bezrobotnych

W tabeli 3 przedstawiono wybrane kategorie osób bezrobotnych oraz ich udział w ogólnej liczbie bezrobotnych w powiecie nyskim we wrześniu 2018 roku. Struktura bezrobotnych wg gmin została przedstawiona w tabeli stanowiącym załącznik 3 niniejszego opracowania. Aż 83,2% bezrobotnych znajduje się w szczególnej sytuacji na rynku pracy.

Tabela 3. Struktura bezrobotnych w powiecie nyskim  
/stan na koniec sierpnia i września 2018 roku/

| WYBRANE KATEGORIE OSÓB BEZROBOTNYCH                          | SIERPIEŃ<br>2018  |       | WRZESIEŃ<br>2018 |       | Różnica |      |
|--|---|-------|------------------|-------|---------|------|
|  | Liczba  | %     | Liczba           | %     | p.p.    |      |
| KOBIETY  | 1777  | 56,5% | 1738             | 56,1% | -0,4    |      |
| BEZROBOTNI Z PRAWEM DO ZASIĘKU                               | 472   | 15,0% | 439              | 14,2% | -0,8    |      |
| OSOBY ZWOLNIONE Z PRZYCZYŃ DOTYCZĄCYCH ZAKŁADU PRACY         | 104   | 3,3%  | 99               | 3,2%  | -0,1    |      |
| OSOBY DOTYCHCZAS NIEPRACUJĄCE                                | 222   | 7,1%  | 237              | 7,7%  | 0,6     |      |
| MIESZKAŃCY WSI   | 1512  | 48,1% | 1502             | 48,5% | 0,4     |      |
| OSOBY W OKRESIE DO 12 MIESIĘCY OD DNIA UKOŃCZENIA NAUKI      | 59  | 1,9%  | 85               | 2,7%  | 0,8     |      |
| CUDZOZIEMCY  | 10  | 0,3%  | 9                | 0,3%  | 0,0     |      |
| OSOBY BEZ KWALIFIKACJI ZAWODOWYCH                            | 1264  | 40,2% | 1270             | 41,0% | 0,8     |      |
| OSOBY BEZ DOŚWIADCZENIA ZAWODOWEGO                           | 456   | 14,5% | 453              | 14,6% | 0,1     |      |
| KOBIETY, KTÓRE NIE PODJĘŁY ZATRUDNIENIA PO URODZENIU DZIECKA | 580   | 18,4% | 580              | 18,7% | 0,3     |      |
| <b>*OSOBY BĘDĄCE W SZCZEGÓLNEJ SYTUACJI NA RYNKU PRACY:</b>  | 2596  | 82,5% | 2578             | 83,2% | 0,7     |      |
| Z TEGO:  | OSOBY DO 30 ROKU ŻYCIA  | 766   | 24,4%            | 752   | 24,3%   | -0,1 |
|  | MŁODZIEŻ W WIEKU DO 25 ROKU ŻYCIA   | 342   | 10,9%            | 350   | 11,3%   | 0,4  |
|  | DŁUGOTRWALE BEZROBOTNI  | 1353  | 43,0%            | 1370  | 44,2%   | 1,2  |
|  | BEZROBOTNI POWYŻEJ 50 ROKU ŻYCIA  | 983   | 31,3%            | 995   | 32,1%   | 0,8  |
|  | KORZYSTAJĄCY ZE ŚWIADCZEŃ Z POMOCY SPOŁECZNEJ                               | 27    | 0,9%             | 32    | 1,0%    | 0,1  |
|  | OSOBY POSIADAJĄCE CO NAJMNIJ JEDNO DZIECKO DO 6 ROKU ŻYCIA                  | 797   | 25,3%            | 772   | 24,9%   | -0,4 |
|  | OSOBY POSIADAJĄCE CO NAJMNIJ JEDNO DZIECKO NIEPEŁNOSPRAWNE DO 18 ROKU ŻYCIA | 34    | 1,1%             | 37    | 1,2%    | 0,1  |
|  | OSOBY NIEPEŁNOSPRAWNE   | 245   | 7,8%             | 254   | 8,2%    | 0,4  |
| <b>LICZBA BEZROBOTNYCH OGÓŁEM</b>                            | <b>3145</b>   |       | <b>3098</b>      |       |         |      |

\*Osobę bezrobotną można zakwalifikować do więcej niż jednej kategorii osób będących w szczególnej sytuacji na rynku pracy

## 5. Profile pomocy

Profil określa konkretne formy pomocy przeznaczone dla osób bezrobotnych. Przy jego ustalaniu dokonuje się analizy sytuacji bezrobotnego i jego szans na rynku pracy biorąc pod uwagę oddalenie bezrobotnego od rynku pracy i jego gotowość do wejścia lub powrotu na rynek pracy. Zostały ustanowione trzy profile pomocy: I, II, III. Na koniec września 2018 roku odnotowano 3038 osób bezrobotnych z ustalonym profilem pomocy, co stanowi 98% wszystkich bezrobotnych. Największy odsetek stanowią osoby bezrobotne z ustalonym II profilem pomocy – 62,4%, najniższy natomiast stanowią osoby bezrobotne z I profilem /0,5%/.

Tabela 4. Osoby bezrobotne w poszczególnych profilach w powiecie nyskim  
/stan na koniec sierpnia i września 2018/

| PROFILE POMOCY | BEZROBOTNI<br>Z USTALONYM PROFILEM |              |               |              |
|----------------|------------------------------------|--------------|---------------|--------------|
|                | SIERPIEŃ 2018                      |              | WRZESIEŃ 2018 |              |
|                | LICZBA                             | %            | LICZBA        | %            |
| PROFIL I       | 30                                 | 1,0          | 17            | 0,5          |
| PROFIL II      | 1941                               | 63,0         | 1895          | 62,4         |
| PROFIL III     | 1109                               | 36,0         | 1126          | 37,1         |
| <b>OGÓŁEM</b>  | <b>3080</b>                        | <b>100,0</b> | <b>3038</b>   | <b>100,0</b> |

\*Liczba osób sprofilowanych nie jest równa ogólnej liczbie osób bezrobotnych z uwagi na fakt, iż występuje ciągły ruch po stronie napływu i odpływu z bezrobocia. Natomiast ustalenie profilu pomocy powinno nastąpić niezwłocznie po rejestracji, jednak niekoniecznie w dniu rejestracji.

## 6. Ruch bezrobotnych w powiecie nyskim

We wrześniu 2018 roku w Powiatowym Urzędzie Pracy w Nysie napływ bezrobotnych wyniósł 637, czyli o 23 osoby więcej niż poprzednim miesiącu. Liczba wyrejestrowań wyniosła natomiast 684, czyli o 82 więcej niż w sierpniu 2018 roku. Najwięcej osób zostało wyłączonych z tytułu podjęcia pracy – 414, przy czym 84,8% z nich to podjęcia pracy niesubsydiowanej /351/, a 15,2% to podjęcia pracy subsydiowanej /63/. Napływ bezrobotnych był więc we wrześniu 2018 roku mniejszy niż ich odpływ. Napływ i odpływ bezrobotnych w poszczególnych gminach powiatu nyskiego przedstawiają tabele stanowiące załącznik 1 i 2 niniejszego opracowania.

**Wskaźnik płynności rynku pracy** (tj. stosunek liczby bezrobotnych podejmujących pracę do liczby nowo zarejestrowanych) we wrześniu 2018 roku wyniósł 65,0%.



Tabela 5. Ruch osób bezrobotnych w powiecie nyskim  
/stan na koniec sierpnia i września 2018 roku/

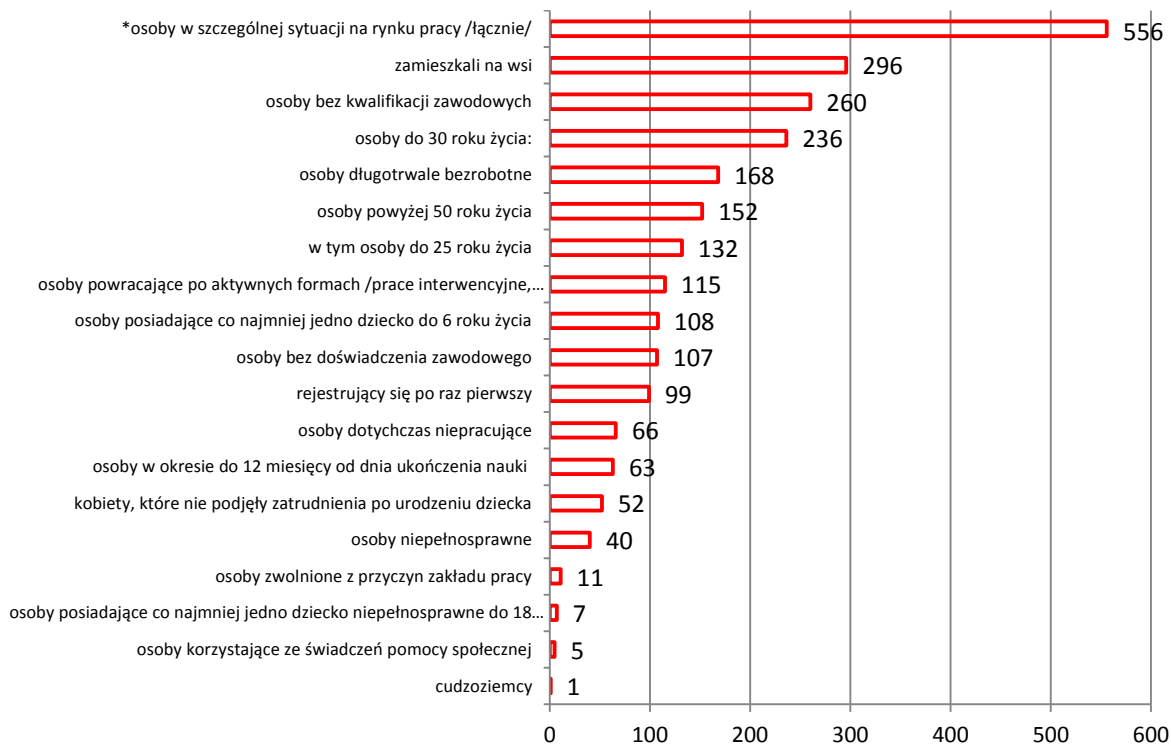
| NAPŁYW OSÓB BEZROBOTNYCH   | LICZBA REJESTRACJI |                  | WZROST/<br>SPADEK |
|--|--------------------|------------------|-------------------|
|  | SIERPIEŃ<br>2018   | WRZESIEŃ<br>2018 |                   |
| WYBRANE KATEGORIE REJESTRACJI  |                    |                  |                   |
| <b>OGÓŁEM</b>  | <b>614</b>         | <b>637</b>       | 23                |
| rejestrujący się po raz pierwszy   | 74                 | 99               | 25                |
| osoby zwolnione z przyczyn zakładu pracy   | 13                 | 11               | -2                |
| osoby dotychczas niepracujące  | 65                 | 66               | 1                 |
| zamieszkali na wsi   | 273                | 296              | 23                |
| osoby w okresie do 12 miesięcy od dnia ukończenia nauki  | 41                 | 63               | 22                |
| cudzoziemcy  | 2                  | 1                | -1                |
| osoby bez kwalifikacji zawodowych  | 242                | 260              | 18                |
| osoby bez doświadczenia zawodowego   | 121                | 107              | -14               |
| kobiety, które nie podjęły zatrudnienia po urodzeniu dziecka   | 58                 | 52               | -6                |
| *osoby w szczególnej sytuacji na rynku pracy /łącznie/   | 517                | 556              | 39                |
| osoby do 30 roku życia:  | 219                | 236              | 17                |
| w tym osoby do 25 roku życia   | 133                | 132              | -1                |
| osoby długotrwale bezrobotne   | 152                | 168              | 16                |
| osoby powyżej 50 roku życia  | 127                | 152              | 25                |
| osoby korzystające ze świadczeń pomocy społecznej  | 3                  | 5                | 2                 |
| osoby posiadające co najmniej jedno dziecko do 6 roku życia  | 118                | 108              | -10               |
| osoby posiadające co najmniej jedno dziecko niepełnosprawne do 18 roku życia   | 5                  | 7                | 2                 |
| osoby niepełnosprawne  | 45                 | 40               | -5                |
| osoby powracające po aktywnych formach /prace interwencyjne, roboty publiczne, szkolenia, staże, prace społecznie użyteczne/ | 128                | 115              | -13               |

\*Osobę bezrobotną można zakwalifikować do więcej niż jednej kategorii osób będących w szczególnej sytuacji na rynku pracy.

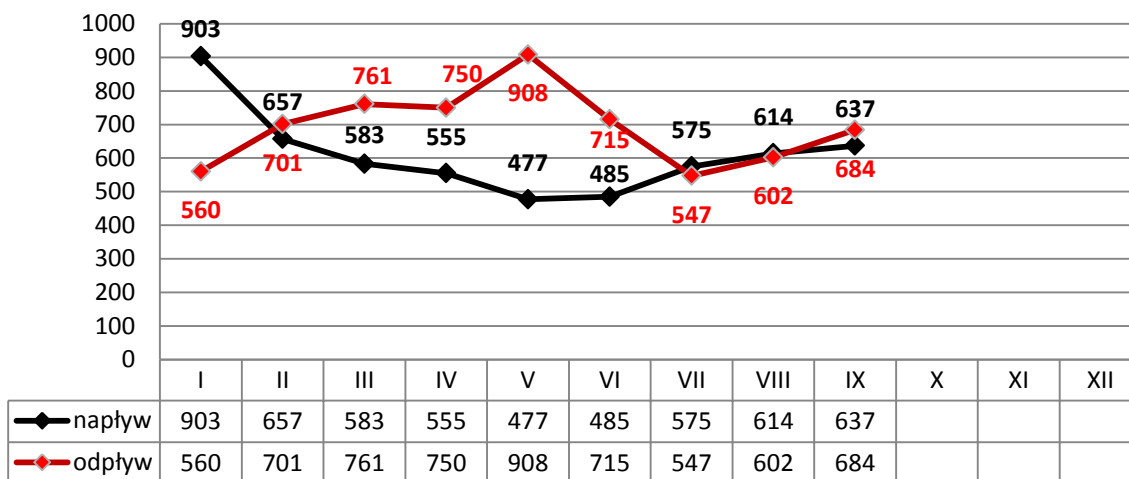


| ODPŁYW OSÓB BEZROBOTNYCH   |   | LICZBA WYŁĄCZEŃ  |                  | WZROST<br>/<br>SPADEK |
|--|---|------------------|------------------|-----------------------|
| WYBRANE KATEGORIE WYŁĄCZEŃ   |   | SIERPIEŃ<br>2018 | WRZESIEŃ<br>2018 |                       |
| <b>OGÓŁEM</b>  |   | <b>602</b>       | <b>684</b>       | 82                    |
| podjęcie pracy   |   | 302              | 414              | 112                   |
| w tym:   | niesubsydiowanej  | 249              | 351              | 102                   |
|  | subsydiowanej   | 53               | 63               | 10                    |
| Z<br>tego:   | podjęcie pracy w ramach prac interwencyjnych  | 4                | 8                | 4                     |
|  | podjęcie pracy w ramach robót publicznych   | 20               | 21               | 1                     |
|  | podjęcie działalności gospodarczej  | 0                | 0                | 0                     |
|  | w tym: w ramach bonu na zasiedlenie   | 0                | 0                | 0                     |
|  | podjęcie pracy w ramach refundacji kosztów zatrudnienia bezrobotnego  | 6                | 20               | 14                    |
|  | podjęcie pracy poza miejscem zamieszkania w ramach bonu zasiedleniowego                                     | 1                | 2                | 1                     |
|  | podjęcie pracy w ramach bonu zatrudnieniowego   | 0                | 0                | 0                     |
|  | podjęcie pracy w ramach świadczenia aktywizacyjnego   | 0                | 0                | 0                     |
|  | podjęcie pracy w ramach grantu na telepracę   | 0                | 0                | 0                     |
|  | podjęcie pracy w ramach refundacji składek na ubezpieczenie społeczne                                       | 0                | 0                | 0                     |
|  | podjęcie pracy w ramach dofinansowania wynagrodzenia za zatrudnienie skierowanego bezrobotnego pow. 50 r.ż. | 1                | 1                | 0                     |
|  | inne  | 21               | 11               | -10                   |
|  | rozpoczęcie szkolenia   |                  | 2                | 7                     |
| w tym: w ramach bonu szkoleniowego   |   | 0                | 0                | 0                     |
| rozpoczęcie stażu  |   | 52               | 49               | -3                    |
| w tym: ramach bonu stażowego   |   | 0                | 0                | 0                     |
| rozpoczęcie przygotowania zawodowego   |   | 0                | 0                | 0                     |
| rozpoczęcie prac społecznie użytecznych  |   | 0                | 9                | 9                     |
| w tym: w ramach PAI  |   | 0                | 9                | 9                     |
| skierowania do agencji zatrudnienia w ramach zlecenia działań aktywizacyjnych  |   | 0                | 0                | 0                     |
| odmowa bez uzasadnionej przyczyny przyjęcia odpowiedniej propozycji pracy lub innej formy pomocy, w tym w ramach PAI |   | 9                | 9                | 0                     |
| odmowa ustalenia profilu pomocy  |   | 0                | 0                | 0                     |
| brak potwierdzenia gotowości do pracy  |   | 120              | 105              | -15                   |
| dobrowolna rezygnacja ze statusu bezrobotnego  |   | 61               | 54               | -7                    |
| podjęcie nauki   |   | 0                | 0                | 0                     |
| osiągnięcie wieku emerytalnego   |   | 8                | 4                | -4                    |
| nabycie praw emerytalnych lub rentowych  |   | 1                | 2                | 1                     |
| nabycie praw do świadczenia przedemerytalnego  |   | 7                | 10               | 3                     |
| inne   |   | 40               | 21               | -19                   |

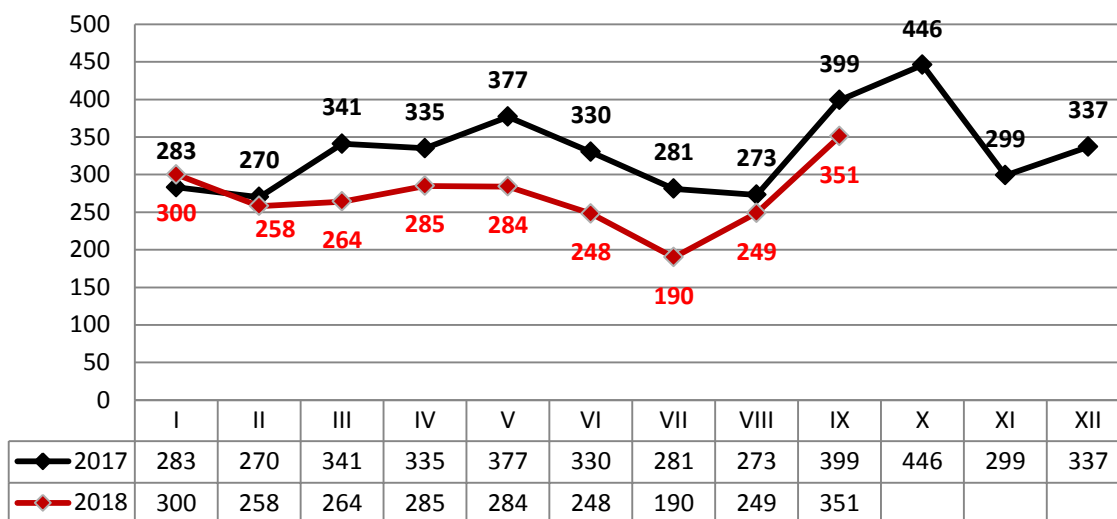
Wykres 3. Rejestracje osób bezrobotnych w powiecie nyskim /stan na koniec września 2018 roku/



Wykres 4. Napływ i odpływ osób bezrobotnych w powiecie nyskim /stan na koniec poszczególnych miesięcy 2018 roku/



Wykres 5. Podjęcia pracy niesubsydiowanej w powiecie nyskim  
/stan na koniec poszczególnych miesięcy 2017 i 2018 roku/



We wrześniu 2018 roku miało miejsce **351** podjęć pracy niesubsydiowanej. Powiatowy Urząd Pracy w Nysie w tym okresie zrealizował 102 oferty pracy niesubsydiowanej, co oznacza, że 30% podjęć pracy niesubsydiowanej to efekt działań PUP w Nysie w tym okresie.

zrealizowane oferty pracy niesubsydiowanej

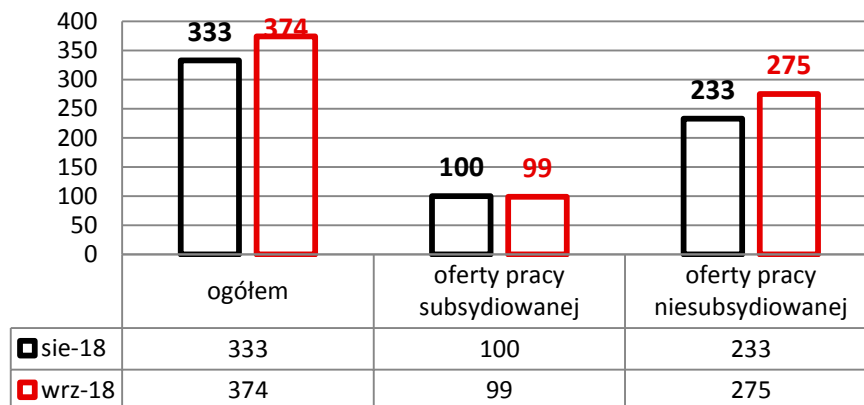
----- x 100 = % podjęć pracy z udziałem PUP

podjęcia pracy niesubsydiowanej

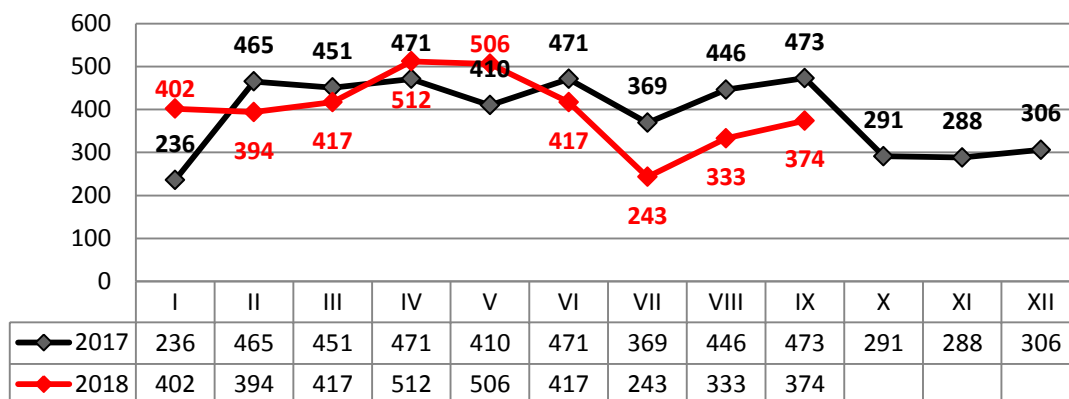
## 7. Wolne miejsca pracy i miejsca aktywizacji zawodowej /oferty pracy/

We wrześniu 2018 roku do Powiatowego Urzędu Pracy w Nysie zgłoszono **374** wolne miejsca pracy i aktywizacji zawodowej, w tym **275** ofert pracy niesubsydiowanej, które stanowią 74% ogółu zgłoszonych ofert. W porównaniu do sierpnia 2018 roku ogólna liczba ofert pracy wzrosła o 41. Liczba ofert subsydiowanych spadła o 1 i wyniosła 99. Wśród zgłoszonych wolnych miejsc pracy i aktywizacji 63 z nich pochodziło z sektora publicznego, a 41 dotyczyło pracy sezonowej. We wrześniu 2018 roku na jedną zgłoszoną ofertę pracy przypadało nieco ponad 8 osób bezrobotnych.

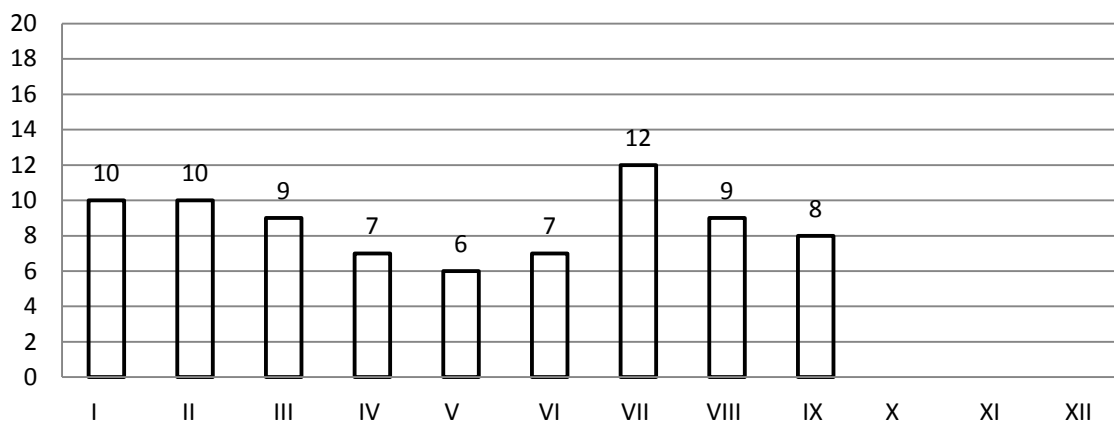
Wykres 6. Zgłoszone wolne miejsca pracy i aktywizacji zawodowej w powiecie nyskim /stan na koniec sierpnia i września 2018 roku/



Wykres 7. Zgłoszone wolne miejsca pracy i aktywizacji zawodowej w powiecie nyskim /stan na koniec poszczególnych miesięcy 2017 i 2018 roku/



Wykres 8. Liczba osób bezrobotnych przypadających na 1 ofertę pracy /stan na koniec poszczególnych miesięcy 2018 roku/



## 8. Zwolnienia grupowe

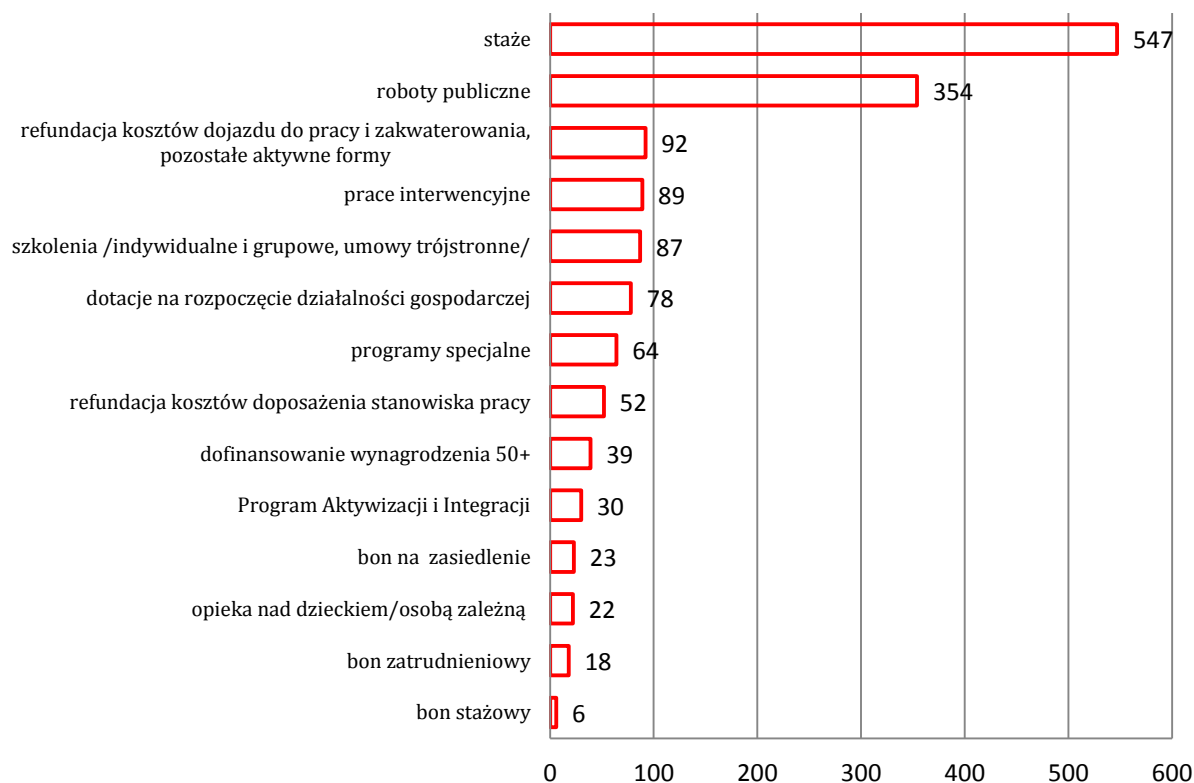
We wrześniu 2018 roku do Powiatowego Urzędu Pracy nie wpłynęło zarówno zgłoszenie o planowanych zwolnieniach grupowych, jak i zgłoszenie o dokonaniu zwolnienia grupowego.

## 9. Realizacja aktywnych programów rynku pracy /stan na koniec września 2018 roku/

### 9.1. Realizacja aktywnych programów rynku pracy w ujęciu osobowym / w ramach Funduszu Pracy/

Do końca września 2018 roku na aktywne formy skierowano **1500** osób. Najwięcej osób (547) skierowano na staże.

Wykres 6. Realizacja aktywnych programów rynku pracy w powiecie nyskim /narastająco, stan na koniec września 2018 roku/



\* opieka nad dzieckiem ogółem 22 osoby w tym 13 osób uczestniczące w stażach =9 osób

### 9.2. Realizacja projektu systemowego w ramach PO WER – Aktywizacja osób młodych pozostających bez pracy w powiecie nyskim IV /stan na koniec września 2018 roku/

Do uczestnictwa w projekcie skierowano **258 osób**, z czego:

- 153 osoby skierowano na staż,
- 6 osób skierowano na staż w ramach bonu stażowego,
- 18 osób skierowano na szkolenie,
- 11 osób skierowano na prace interwencyjne,
- 15 osób skierowano na doposażenia stanowiska pracy,
- 19 osób otrzymało bon na zasiedlenie,
- 36 osób otrzymało środki na podjęcie działalności gospodarczej.

### 9.3. Realizacja projektu w ramach Regionalnego Programu Operacyjnego - Aktywizacja zawodowa osób bezrobotnych, w tym zwłaszcza znajdujących się w szczególnie trudnej sytuacji na rynku pracy w powiecie nyskim IV /stan na koniec września 2018 roku/

Liczba osób skierowanych do uczestnictwa w projekcie wynosi **380** w tym:

- 272 osoby skierowano na staże,
- 6 osób skierowano na szkolenie,
- 28 osób skierowano na prace interwencyjne,
- 32 osoby skierowano na doposażenie stanowiska pracy,
- 42 osoby otrzymało środki na podjęcie działalności gospodarczej.

### 9.4. Realizacja programów specjalnych /stan na koniec września 2018 roku/

| Program                                  | Indywidualne Poradnictwo Zawodowe | Warsztaty motywacyjne/<br>Trening kompetencji społecznych... | Prace Społecznie Użyteczne | Roboty publiczne | Staż | Ogółem |
|--|-----------------------------------|--|----------------------------|------------------|------|--------|
|  | LICZBA SKIEROWANYCH               |  |                            |                  |      |        |
| Twoje działanie –<br>Twoja przyszłość II | 39                                | 34   | 34                         | x                | x    | 39     |
| Nowa perspektywa                         | 25                                | 25   | x                          | 10               | 10   | 25     |

## 9.5. Realizacja programów z „rezerwy” ministra /stan na koniec września 2018 roku/

| Program   | Roboty publiczne    | Prace interwencyjne | Staże     | Szkolenia | Dofinansowanie wynagrodzenia 50+ | Refundacja kosztów doposażenia stanowiska pracy | Bon na zasiedlenie | Ogółem     |
|---|---------------------|---------------------|-----------|-----------|----------------------------------|---|--------------------|------------|
|   | LICZBA SKIEROWANYCH |                     |           |           |                                  |   |                    |            |
| <b>Program regionalny</b>   | <b>37</b>           | <b>8</b>            | <b>31</b> | <b>10</b> | <b>x</b>                         | <b>x</b>  | <b>x</b>           | <b>86</b>  |
| <b>„Nowe perspektywy”</b><br>program aktywizacji osób po 45 r.ż.  | <b>37</b>           | <b>7</b>            | <b>1</b>  | <b>x</b>  | <b>11</b>                        | <b>2</b>  | <b>x</b>           | <b>58</b>  |
| <b>„Powrót na rynek pracy”</b><br>program aktywizacji zawodowej osób długotrwale bezrobotnych               | <b>74</b>           | <b>3</b>            | <b>3</b>  | <b>16</b> | <b>x</b>                         | <b>6</b>  | <b>x</b>           | <b>102</b> |
| <b>„Postaw na aktywność”</b><br>program aktywizacji zawodowej bezrobotnych w regionach wysokiego bezrobocia | <b>4</b>            | <b>3</b>            | <b>35</b> | <b>x</b>  | <b>x</b>                         | <b>x</b>  | <b>4</b>           | <b>46</b>  |
| <b>„PRACA PLUS”</b><br>program aktywizacji zawodowej bezrobotnych w regionach wysokiego bezrobocia          | <b>3</b>            | <b>0</b>            | <b>0</b>  | <b>0</b>  | <b>0</b>                         | <b>0</b>  | <b>0</b>           | <b>3</b>   |



**Podsumowanie /stan na koniec września 2018 roku/**

- Szacunkowa stopa bezrobocia na koniec września 2018 roku wyniosła 7,6%.
- Liczba bezrobotnych na koniec września 2018 roku w powiecie nyskim wyniosła 3098 osób. Liczba ta spadła o 47 osób w porównaniu do stanu wykazanego na koniec sierpnia 2018 roku. Spadek o 741 osób odnotowano natomiast w odniesieniu do analogicznego okresu ubiegłego roku.
- Wzrost liczby bezrobotnych odnotowano w 3 gminach i spadek w kolejnych 6 w porównaniu do sierpnia 2018 roku
- Aż 83,2% bezrobotnych znajduje się w szczególnej sytuacji na rynku pracy.
- Na koniec września 2018 roku odnotowano 3038 osób bezrobotnych z ustalonym profilem pomocy, co stanowi 98% wszystkich bezrobotnych. Największy odsetek stanowią osoby bezrobotne z ustalonym II profilem pomocy – 62,4%, najniższy natomiast stanowią osoby bezrobotne z I profilem /0,5%/.
- We wrześniu 2018 roku w Powiatowym Urzędzie Pracy w Nysie napływ bezrobotnych wyniósł 637, czyli o 23 osoby więcej niż poprzednim miesiącu. Liczba wyrejestrowań wyniosła natomiast 684, czyli o 82 więcej niż w sierpniu 2018 roku. Najwięcej osób zostało wyłączonych z tytułu podjęcia pracy –414, przy czym 84,8% z nich to podjęcia pracy niesubsydiowanej /351/, a 15,2% to podjęcia pracy subsydiowanej /63/. Napływ bezrobotnych był więc we wrześniu 2018 roku mniejszy niż ich odpływ.
- We wrześniu 2018 roku miało miejsce 351 podjęć pracy niesubsydiowanej. Powiatowy Urząd Pracy w Nysie w tym okresie zrealizował 102 oferty pracy niesubsydiowanej, co oznacza, że 30% podjęć pracy niesubsydiowanej to efekt działań PUP w Nysie w tym okresie.
- We wrześniu 2018 roku do Powiatowego Urzędu Pracy nie wpłynęło zarówno zgłoszenie o planowanych zwolnieniach grupowych, jak i zgłoszenie o dokonaniu zwolnienia grupowego.
- Do końca września 2018 roku na aktywne formy skierowano 1500 osób. Najwięcej osób (547) skierowano na staże.
- We wrześniu 2018 roku do Powiatowego Urzędu Pracy w Nysie zgłoszono 374 wolne miejsca pracy i aktywizacji zawodowej, w tym 275 ofert pracy niesubsydiowanej, które stanowią 74% ogółu zgłoszonych ofert.
- We wrześniu 2018 roku na jedną zgłoszoną ofertę pracy przypadało nieco ponad 8 osób bezrobotnych.

## Załącznik 1. Napływ osób bezrobotnych w gminach powiatu nyskiego /stan na koniec września 2018 roku/

| GMINA       | NOWE REJESTRACJE | W TYM                                   |                               |                            |          |   |                |   |
|-------------|------------------|---|-------------------------------|----------------------------|----------|---|----------------|---|
|             |                  | ZWOLNIENI Z<br>PRZYCYN ZAKŁADU<br>PRACY | PO PRACACH<br>INTERWENCYJNYCH | PO ROBOTACH<br>PUBLICZNYCH | PO STAŻU | PO<br>PRZYGOTOWANIU<br>ZAWODOWYM<br>DOROSŁYCH | PO SZKOLENIACH | PO PRACACH<br>SPOŁECZNIE<br>UŻYTECZNYCH |
|             |                  | OGÓŁEM                                  |                               |                            |          |   |                |   |
| GŁUCHOŁĄZY  | 116              | 2                                       | 0                             | 1                          | 15       | 0   | 1              | 9                                       |
| KAMIENNIK   | 10               | 1                                       | 0                             | 0                          | 0        | 0   | 0              | 0                                       |
| KORFANTÓW   | 42               | 0                                       | 0                             | 1                          | 3        | 0   | 0              | 5                                       |
| ŁAMBINOWICE | 35               | 1                                       | 0                             | 0                          | 2        | 0   | 0              | 0                                       |
| NYSA        | 264              | 5                                       | 0                             | 4                          | 37       | 0   | 5              | 0                                       |
| OTMUCHÓW    | 67               | 2                                       | 0                             | 2                          | 9        | 0   | 2              | 4                                       |
| PACZKÓW     | 62               | 0                                       | 0                             | 2                          | 3        | 0   | 0              | 6                                       |
| PAKOSŁAWICE | 21               | 0                                       | 0                             | 0                          | 3        | 0   | 0              | 0                                       |
| SKOROSZYCE  | 20               | 0                                       | 0                             | 0                          | 1        | 0   | 0              | 0                                       |

\*Z uwagi na specyfikę generowania danych statystycznych funkcjonujących w PSZ system informatyczny „SI Syriusz” – suma danych z poszczególnych gmin może nieznacznie różnić się z danymi dot. całego powiatu.

## Załącznik 2. Odpływ osób bezrobotnych w gminach powiatu nyskiego /stan na koniec września 2018 roku/

| Powiat      | Wyłączenia z ewidencji | W tym                          |                     |                  |                                    |  |  |   |   |   |   |   |  |      |                       |                                   |                    |                               |  |   |                    |   |  |                                 |                                     |   |                |                                |   |   |      |    |   |
|-------------|------------------------|--------------------------------|---------------------|------------------|------------------------------------|--|--|---|---|---|---|---|--|------|-----------------------|-----------------------------------|--------------------|-------------------------------|--|---|--------------------|---|--|---------------------------------|-------------------------------------|---|----------------|--------------------------------|---|---|------|----|---|
|             |                        | Podjęcia pracy z tego          |                     |                  |                                    |  |  |   |   |   |   |   |  |      |                       |                                   | Prace subsydiowane |                               |  |   |                    |   |  |                                 |                                     |   |                |                                |   |   |      |    |   |
|             |                        | Prace niesubsydiowane - ogółem |                     |                  |                                    |  |  |   |   |   |   |   |  |      |                       |                                   | w tym              |                               |  |   |                    |   |  |                                 |                                     |   |                |                                |   |   |      |    |   |
|             |                        | Ogółem                         |                     |                  |                                    |  |  |   |   |   |   |   |  |      |                       |                                   | Prace subsydiowane |                               |  |   |                    |   |  |                                 |                                     |   |                |                                |   |   |      |    |   |
|             |                        | Ogółem                         | Prace interwencyjne | Roboty publiczne | Podjęcie działalności gospodarczej | W tym podjęcie działalności gosp. w ramach bonu na zasiedlenie | Podjęcie pracy w ramach refundacji kosztów zatrudnienia bezrobotnego | Podjęcie pracy poza miejscem zamieszkania w bonu na zasiedlenie | Podjęcie pracy w ramach bonu zatrudnieniowego | Podjęcie pracy w ramach świadczenia aktywizacyjnego | Podjęcie pracy w ramach grantu na teleprace | Podjęcie pracy w ramach refundacji składek na ubezpieczenie społeczne | Podjęcie pracy w ramach dof. wynagrodzenia za zatrudnienie skierowanego bezrobotnego pow. 50 | Inne | Rozpoczęcie szkolenia | W tym w ramach bonu szkoleniowego | Rozpoczęcie stażu  | W tym w ramach bonu stażowego | Rozpoczęcie przygotowania zawodowego dorosłych | Rozpoczęcie prac społecznie użytecznych | W tym w ramach PAI | Skierowania do agencji zatrudnienia w ramach zlecania działań aktywizacyjnych | Odmowa bez uzasadnionej przyczyny przyjęcia propozycji odpowiedniej pracy lub innej formy pomocy | Odmowa ustalenia profilu pomocy | Niepotwierdzenie gotowości do pracy | Dobrowolna rezygnacja ze statusu bezrobotnego | Podjęcie nauki | Osiągnięcie wieku emerytalnego | Nabywanie praw emerytalnych lub rentowych | Nabywanie praw do świadczenia przedemerytalnego | Inne |    |   |
| Głucholazy  | 136                    | 76                             | 66                  | 10               | 2                                  | 2  | 0  | 0   | 6   | 0   | 0   | 0   | 0  | 0    | 0                     | 0                                 | 2                  | 0                             | 12   | 0                                       | 0                  | 9   | 9  | 0                               | 1                                   | 0   | 14             | 15                             | 0   | 1   | 0    | 1  | 5 |
| Kamiennik   | 13                     | 8                              | 7                   | 1                | 0                                  | 1  | 0  | 0   | 0   | 0   | 0   | 0   | 0  | 0    | 0                     | 0                                 | 0                  | 0                             | 1  | 0                                       | 0                  | 0   | 0  | 0                               | 0                                   | 0   | 4              | 0                              | 0   | 0   | 0    | 0  | 0 |
| Korfantów   | 30                     | 18                             | 15                  | 3                | 0                                  | 3  | 0  | 0   | 0   | 0   | 0   | 0   | 0  | 0    | 0                     | 0                                 | 0                  | 0                             | 3  | 0                                       | 0                  | 0   | 0  | 0                               | 1                                   | 0   | 6              | 1                              | 0   | 0   | 0    | 1  |   |
| Łambinowice | 31                     | 17                             | 10                  | 7                | 0                                  | 6  | 0  | 0   | 0   | 0   | 0   | 0   | 0  | 0    | 1                     | 0                                 | 0                  | 4                             | 0  | 0                                       | 0                  | 0   | 0  | 0                               | 0                                   | 4   | 3              | 0                              | 0   | 0   | 0    | 3  |   |
| Nysa        | 278                    | 185                            | 155                 | 30               | 3                                  | 5  | 0  | 0   | 10  | 2   | 0   | 0   | 0  | 0    | 1                     | 9                                 | 3                  | 15                            | 0  | 0                                       | 0                  | 0   | 0  | 4                               | 0                                   | 35  | 20             | 0                              | 1   | 1   | 4    | 10 |   |
| Otmuchów    | 83                     | 52                             | 50                  | 2                | 0                                  | 1  | 0  | 0   | 1   | 0   | 0   | 0   | 0  | 0    | 0                     | 2                                 | 0                  | 3                             | 0  | 0                                       | 0                  | 0   | 0  | 2                               | 0                                   | 11  | 7              | 0                              | 2   | 1   | 1    | 2  |   |
| Paczków     | 73                     | 39                             | 30                  | 9                | 3                                  | 2  | 0  | 0   | 3   | 0   | 0   | 0   | 0  | 0    | 1                     | 0                                 | 0                  | 9                             | 0  | 0                                       | 0                  | 0   | 0  | 1                               | 0                                   | 14  | 6              | 0                              | 0   | 0   | 2    | 2  |   |
| Pakośćawice | 14                     | 9                              | 8                   | 1                | 0                                  | 1  | 0  | 0   | 0   | 0   | 0   | 0   | 0  | 0    | 0                     | 0                                 | 0                  | 1                             | 0  | 0                                       | 0                  | 0   | 0  | 0                               | 3                                   | 0   | 0              | 0                              | 0   | 0   | 1    | 0  |   |
| Skoroszyce  | 27                     | 10                             | 10                  | 0                | 0                                  | 0  | 0  | 0   | 0   | 0   | 0   | 0   | 0  | 0    | 0                     | 0                                 | 0                  | 1                             | 0  | 0                                       | 0                  | 0   | 0  | 0                               | 10                                  | 2   | 0              | 0                              | 0   | 0   | 1    | 3  |   |

\*Z uwagi na specyfikę generowania danych statystycznych przez funkcjonujący w Publicznych Służbach Zatrudnienia system informatyczny "SI Syriusz" - suma danych ilościowych z poszczególnych gmin może się nieznacznie różnić z danymi dotyczącymi całego powiatu.

## Załącznik 3. Struktura bezrobocia (wybrane kategorie) w gminach powiatu nyskiego /stan na koniec września 2018 roku/

| Kategoria osób bezrobotnych                                      | GMINA      |       |          |        |           |       |             |       |        |       |          |       |         |       |             |        |            |        | powiat nyski |        |
|--|------------|-------|----------|--------|-----------|-------|-------------|-------|--------|-------|----------|-------|---------|-------|-------------|--------|------------|--------|--------------|--------|
|  | Głuchołazy |       | Kamienik |        | Korfantów |       | Łambinowice |       | Nysa   |       | Otmuchów |       | Paczków |       | Pakosławice |        | Skoroszyce |        |              |        |
|  | liczba     | %     | liczba   | %      | liczba    | %     | liczba      | %     | liczba | %     | liczba   | %     | liczba  | %     | liczba      | %      | liczba     | %      | liczba       | %      |
| Ogółem zarejestrowani bezrobotni                                 | 628        | 20,3% | 97       | 3,1%   | 192       | 6,2%  | 187         | 36,7% | 1136   | 36,7% | 262      | 8,5%  | 366     | 11,8% | 104         | 3,4%   | 125        | 4,0%   | 3098         | 100,0% |
| Bezrobotne kobiety   | 311        | 49,5% | 60       | 61,9%  | 98        | 51,0% | 109         | 58,6% | 666    | 58,6% | 166      | 63,4% | 206     | 56,3% | 57          | 54,8%  | 64         | 51,2%  | 1738         | 56,1%  |
| Bezrobotni z prawem do zasiłku                                   | 70         | 11,1% | 16       | 16,5%  | 27        | 14,1% | 33          | 15,2% | 173    | 15,2% | 47       | 17,9% | 31      | 8,5%  | 19          | 18,3%  | 23         | 18,4%  | 439          | 14,2%  |
| Zwolnieni z przyczyn zakładu pracy                               | 25         | 4,0%  | 4        | 4,1%   | 5         | 2,6%  | 4           | 3,4%  | 39     | 3,4%  | 10       | 3,8%  | 6       | 1,6%  | 1           | 1,0%   | 5          | 4,0%   | 99           | 3,2%   |
| Osoby dotychczas niepracujące                                    | 39         | 6,2%  | 10       | 10,3%  | 16        | 8,3%  | 12          | 8,4%  | 95     | 8,4%  | 19       | 7,3%  | 32      | 8,7%  | 9           | 8,7%   | 5          | 4,0%   | 237          | 7,7%   |
| Zamieszkali na wsi   | 271        | 43,2% | 97       | 100,0% | 161       | 83,9% | 187         | 24,6% | 280    | 24,6% | 146      | 55,7% | 131     | 35,8% | 104         | 100,0% | 125        | 100,0% | 1502         | 48,5%  |
| Osoby w okresie do 12 miesięcy od dnia ukończenia nauki          | 17         | 2,7%  | 2        | 2,1%   | 6         | 3,1%  | 5           | 3,2%  | 36     | 3,2%  | 9        | 3,4%  | 7       | 1,9%  | 3           | 2,9%   | 0          | 0,0%   | 85           | 2,7%   |
| Cudzoziemcy  | 2          | 0,3%  | 1        | 1,0%   | 1         | 0,5%  | 0           | 0,4%  | 5      | 0,4%  | 0        | 0,0%  | 0       | 0,0%  | 0           | 0,0%   | 0          | 0,0%   | 9            | 0,3%   |
| Bez kwalifikacji zawodowych                                      | 273        | 43,5% | 33       | 34,0%  | 96        | 50,0% | 84          | 37,7% | 428    | 37,7% | 105      | 40,1% | 150     | 41,0% | 36          | 34,6%  | 63         | 50,4%  | 1270         | 41,0%  |
| Bez doświadczenia zawodowego                                     | 88         | 14,0% | 16       | 16,5%  | 33        | 17,2% | 21          | 15,4% | 175    | 15,4% | 37       | 14,1% | 55      | 15,0% | 14          | 13,5%  | 13         | 10,4%  | 453          | 14,6%  |
| Kobiety, które nie podjęły zatrudnienia po urodzeniu dziecka     | 114        | 18,2% | 24       | 24,7%  | 34        | 17,7% | 40          | 18,0% | 204    | 18,0% | 49       | 18,7% | 69      | 18,9% | 16          | 15,4%  | 28         | 22,4%  | 580          | 18,7%  |
| Osoby w szczególnej sytuacji na rynku pracy                      | 529        | 84,2% | 86       | 88,7%  | 159       | 82,8% | 151         | 81,9% | 930    | 81,9% | 211      | 80,5% | 311     | 85,0% | 88          | 84,6%  | 112        | 89,6%  | 2578         | 83,2%  |
| Bezrobotni do 30 roku życia                                      | 140        | 22,3% | 20       | 20,6%  | 59        | 30,7% | 47          | 25,1% | 285    | 25,1% | 72       | 27,5% | 82      | 22,4% | 26          | 25,0%  | 21         | 16,8%  | 752          | 24,3%  |
| Bezrobotni do 25 roku życia                                      | 65         | 10,4% | 12       | 12,4%  | 29        | 15,1% | 20          | 12,1% | 137    | 12,1% | 31       | 11,8% | 36      | 9,8%  | 11          | 10,6%  | 9          | 7,2%   | 350          | 11,3%  |
| Długotrwale bezrobotni   | 298        | 47,5% | 56       | 57,7%  | 85        | 44,3% | 81          | 39,0% | 443    | 39,0% | 108      | 41,2% | 187     | 51,1% | 52          | 50,0%  | 59         | 47,2%  | 1370         | 44,2%  |
| Powyżej 50 roku życia  | 217        | 34,6% | 27       | 27,8%  | 59        | 30,7% | 61          | 29,4% | 334    | 29,4% | 71       | 27,1% | 132     | 36,1% | 35          | 33,7%  | 59         | 47,2%  | 995          | 32,1%  |
| Korzystający ze świadczeń pomocy społ.                           | 12         | 1,9%  | 0        | 0,0%   | 6         | 3,1%  | 2           | 0,8%  | 9      | 0,8%  | 0        | 0,0%  | 0       | 0,0%  | 0           | 0,0%   | 3          | 2,4%   | 32           | 1,0%   |
| Bezrobotni posiadający co najmniej jedno dziecko do 6 roku życia | 142        | 22,6% | 31       | 32,0%  | 44        | 22,9% | 50          | 25,4% | 289    | 25,4% | 68       | 26,0% | 95      | 26,0% | 20          | 19,2%  | 33         | 26,4%  | 772          | 24,9%  |
| Posiadający min. 1 dziecko niepełno. do 18 rż.                   | 6          | 1,0%  | 4        | 4,1%   | 2         | 1,0%  | 0           | 1,4%  | 16     | 1,4%  | 3        | 1,1%  | 4       | 1,1%  | 1           | 1,0%   | 1          | 0,8%   | 37           | 1,2%   |
| Niepełnosprawni  | 52         | 8,3%  | 7        | 7,2%   | 22        | 11,5% | 16          | 9,4%  | 107    | 9,4%  | 17       | 6,5%  | 18      | 4,9%  | 7           | 6,7%   | 8          | 6,4%   | 254          | 8,2%   |

\*Z uwagi na specyfikę generowania danych statystycznych przez funkcjonujący w Publicznych Służbach Zatrudnienia system informatyczny "SI Syriusz" - suma danych ilościowych z poszczególnych gmin może się nieznacznie różnić z danymi dotyczącymi całego powiatu

Załącznik 4. Realizacja aktywnych programów rynku pracy w ujęciu osobowym i terytorialnym - wszystkie programy w ramach Funduszu Pracy /stan na koniec września 2018 roku/

| Gmina        | PROGRAMY RYNKU PRACY |           |          |                   |                     |                  |            |             |                                     |           |                      | BON      |                |               | Programy specjalne | Program Aktywizacji i Integracji | Dofinansowanie wynagr. 50+ | Ogółem       |
|--------------|----------------------|-----------|----------|-------------------|---------------------|------------------|------------|-------------|-------------------------------------|-----------|----------------------|----------|----------------|---------------|--------------------|----------------------------------|----------------------------|--------------|
|              | Szkolenia            |           |          |                   | Prace interwencyjne | Roboty publiczne | Staże      | Doposażenia | Refundacja kosztów dojazdu do pracy | Dotacje   | Opieka nad dzieckiem | Stażowy  | Zatrudnieniowy | Zasiedleniowy |                    |                                  |                            |              |
|              | Indyw.               | Grupowe   | Egzaminy | umowa trójstronna |                     |                  |            |             |                                     |           |                      |          |                |               |                    |                                  |                            |              |
| Nysa         | 10                   | 24        | 3        | 8                 | 43                  | 122              | 241        | 28          | 23                                  | 37        | 16                   | 1        | 7              | 9             | 1                  | 20                               | 20                         | <b>613</b>   |
| Otmuchów     | 3                    | 6         | 0        | 1                 | 9                   | 60               | 54         | 5           | 11                                  | 6         | 0                    | 1        | 5              | 2             | 11                 | 0                                | 4                          | <b>178</b>   |
| Paczków      | 4                    | 3         | 0        | 1                 | 11                  | 41               | 65         | 6           | 9                                   | 7         | 0                    | 2        | 0              | 3             | 16                 | 0                                | 3                          | <b>171</b>   |
| Głuchotały   | 7                    | 13        | 0        | 0                 | 17                  | 42               | 104        | 9           | 18                                  | 12        | 2                    | 0        | 3              | 5             | 17                 | 10                               | 8                          | <b>267</b>   |
| Korfantów    | 2                    | 1         | 0        | 2                 | 2                   | 34               | 22         | 3           | 9                                   | 3         | 1                    | 1        | 0              | 1             | 13                 | 0                                | 1                          | <b>95</b>    |
| Skoroszyce   | 0                    | 2         | 0        | 0                 | 3                   | 6                | 11         | 1           | 5                                   | 4         | 1                    | 0        | 1              | 1             | 2                  | 0                                | 0                          | <b>37</b>    |
| Pakoślawice  | 0                    | 1         | 0        | 0                 | 1                   | 14               | 16         | 0           | 6                                   | 4         | 2                    | 0        | 0              | 1             | 0                  | 0                                | 2                          | <b>47</b>    |
| Łambinowice  | 1                    | 2         | 1        | 0                 | 2                   | 18               | 22         | 0           | 11                                  | 2         | 0                    | 1        | 1              | 0             | 4                  | 0                                | 1                          | <b>66</b>    |
| Kamiennik    | 0                    | 4         | 0        | 0                 | 1                   | 17               | 12         | 0           | 0                                   | 3         | 0                    | 0        | 1              | 1             | 0                  | 0                                | 0                          | <b>39</b>    |
| <b>RAZEM</b> | <b>27</b>            | <b>56</b> | <b>4</b> | <b>12</b>         | <b>89</b>           | <b>354</b>       | <b>547</b> | <b>52</b>   | <b>92</b>                           | <b>78</b> | <b>22</b>            | <b>6</b> | <b>18</b>      | <b>23</b>     | <b>64</b>          | <b>30</b>                        | <b>39</b>                  | <b>1500*</b> |

\* opieka nad dzieckiem ogółem 22 osoby w tym 13 osób uczestniczące w stażach =9 osób

