

# Powiatowy Urząd Pracy w Nysie



## INFORMACJA O SYTUACJI NA RYNKU PRACY W POWIECIE NYSKIM

MAJ | 2018



**Spis treści**

1.	Stopa bezrobocia .....	- 2 -
2.	Liczba bezrobotnych .....	- 2 -
3.	Lokalne rynki pracy* .....	- 3 -
4.	Struktura bezrobotnych .....	- 4 -
5.	Profile pomocy .....	- 5 -
6.	Ruch bezrobotnych w powiecie nyskim .....	- 5 -
7.	Wolne miejsca pracy i miejsca aktywizacji zawodowej /oferty pracy/ .....	- 9 -
8.	Zwolnienia grupowe .....	- 11 -
9.	Realizacja aktywnych programów rynku pracy /stan na koniec maja 2018 roku/ .....	- 11 -
9.1.	Realizacja aktywnych programów rynku pracy w ujęciu osobowym / w ramach Funduszu Pracy/ ....	- 11 -
9.2.	Realizacja projektu systemowego w ramach PO WER – Aktywizacja osób młodych pozostających bez pracy w powiecie nyskim IV /stan na koniec maja 2018 roku/ .....	- 12 -
9.3.	Realizacja projektu w ramach Regionalnego Programu Operacyjnego - Aktywizacja zawodowa osób bezrobotnych, w tym zwłaszcza znajdujących się w szczególnie trudnej sytuacji na rynku pracy w powiecie nyskim IV /stan na koniec maja 2018 roku/ .....	- 12 -
	Podsumowanie /stan na koniec maja 2018 roku/ .....	- 14 -
	Załącznik 1. Napływ osób bezrobotnych w gminach powiatu nyskiego /stan na koniec maja 2018 roku .....	- 15 -
	Załącznik 2. Odpływ osób bezrobotnych w gminach powiatu nyskiego /stan na koniec maja 2018 roku/ .....	- 16 -
	Załącznik 3. Struktura bezrobocia (wybrane kategorie) w gminach powiatu nyskiego /stan na koniec maja 2018 roku/ .....	- 17 -
	Załącznik 4. Realizacja aktywnych programów rynku pracy w ujęciu osobowym i terytorialnym - wszystkie programy w ramach Funduszu Pracy /stan na koniec maja 2018 roku/ .....	- 18 -

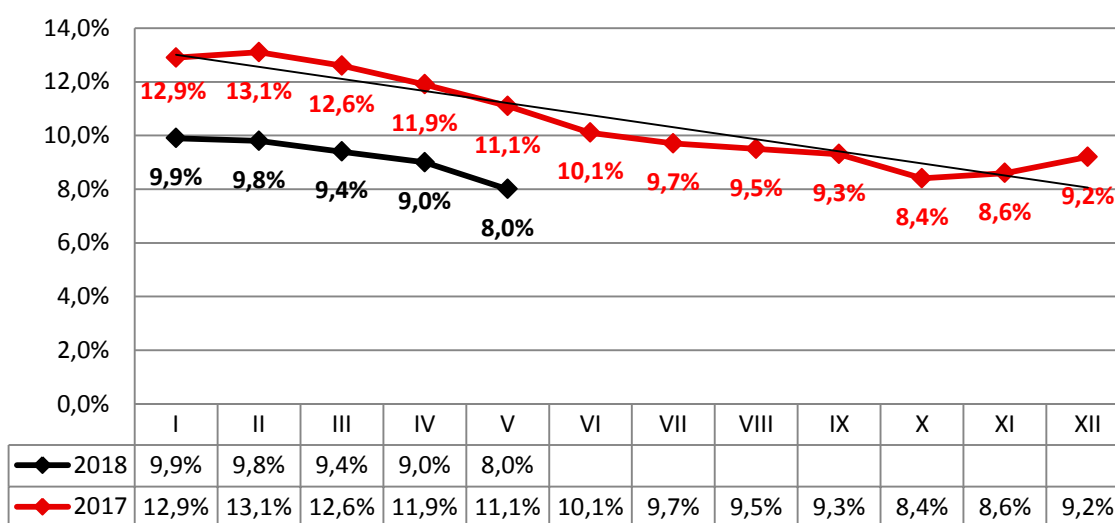
## 1. Stopa bezrobocia

Stopa bezrobocia w powiecie nyskim na koniec maja 2018 roku wyniosła 8,0%, czyli w stosunku do miesiąca poprzedniego spadła o 1,0 p.p.. Dla porównania w analogicznym okresie ubiegłego roku stopa bezrobocia była równa 11,1%, spadła więc o **3,1** p.p..

Tabela 1. Stopa bezrobocia na koniec kwietnia i maja 2018 roku

	Polska	woj. opolskie	powiat nyski
<b>Kwiecień 2018</b>	<b>6,3%</b>	<b>6,7%</b>	<b>9,0%</b>
<b>Maj 2018</b>	<b>6,1%</b>	<b>6,3%</b>	<b>8,0%</b>

Wykres 1. Stopa bezrobocia w powiecie nyskim w poszczególnych miesiącach lat 2017-2018



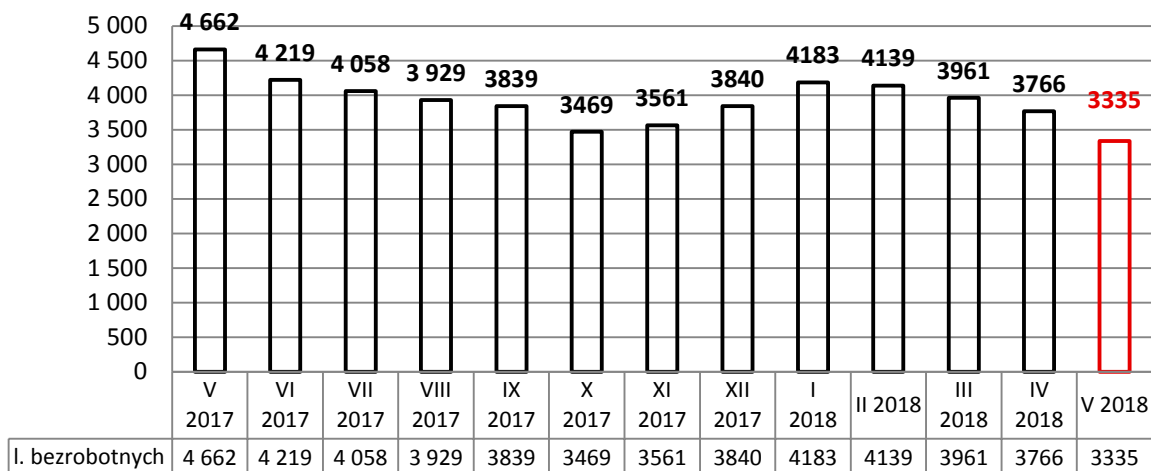
Zestawienie zawiera skorygowane przez GUS stopy bezrobocia za okres I-VIII 2017 r. Korekta oznacza, iż dane zostały zmienione w stosunku do pierwotnie publikowanych.

Źródło: GUS, Liczba bezrobotnych zarejestrowanych oraz stopa bezrobocia według województw, podregionów i powiatów.

## 2. Liczba bezrobotnych

Na koniec maja 2018 roku liczba bezrobotnych w powiecie nyskim wyniosła **3335** osób. Liczba ta spadła o **431** osób w porównaniu do stanu wykazanego na koniec kwietnia 2018 roku. Spadek o 1327 osób odnotowano natomiast w odniesieniu do analogicznego okresu ubiegłego roku.

Wykres 2. Liczba osób bezrobotnych w powiecie nyskim w poszczególnych miesiącach lat 2017-2018 /stan na koniec miesiąca/



### 3. Lokalne rynki pracy\*

We wszystkich gminach powiatu nyskiego w maju 2018 roku odnotowano spadek liczby bezrobotnych w porównaniu do kwietnia 2018 roku. Szczegółowe dane w tym zakresie prezentuje poniższa tabela.

Tabela 2. Dynamika bezrobocia w poszczególnych gminach powiatu nyskiego

GMINA	Liczba bezrobotnych wg stanu na dzień 30.04.2018 r.	Liczba bezrobotnych wg stanu na dzień 31.05.2018 r.	Wzrost/ spadek bezrobocia w porównaniu do końca kwietnia 2017 r.	Spadek/ wzrost w %
GŁUCHOŁĄZY	741	666	-75	-10,1%
KAMIENNIK	129	113	-16	-12,4%
KORFANTÓW	215	195	-20	-9,3%
ŁAMBINOWICE	227	199	-28	-12,3%
NYSA	1395	1253	-142	-10,2%
OTMUCHÓW	345	280	-65	-18,8%
PACZKÓW	449	386	-63	-14,0%
PAKOSŁAWICE	110	96	-14	-12,7%
SKOROSZYCE	155	147	-8	-5,2%
<b>OGÓŁEM*</b> (DANE POWIATU)	<b>3766</b>	<b>3335</b>	<b>-431</b>	<b>-11,4%</b>

\*Z uwagi na specyfikę generowania danych statystycznych przez funkcjonujący w Publicznych Służbach Zatrudnienia system informatyczny „SI Syriusz” - suma danych ilościowych z poszczególnych gmin może się nieznacznie różnić z danymi dotyczącymi całego powiatu.

#### 4. Struktura bezrobotnych

W tabeli 3 przedstawiono wybrane kategorie osób bezrobotnych oraz ich udział w ogólnej liczbie bezrobotnych w powiecie nyskim w maju 2018 roku, dokonano również porównania w stosunku do stanu z końca kwietnia 2018 roku. Struktura bezrobotnych wg gmin została przedstawiona w tabeli stanowiącym załącznik 3 niniejszego opracowania. Aż 84,1% bezrobotnych znajduje się w szczególnej sytuacji na rynku pracy.

Tabela 3. Struktura bezrobotnych w powiecie nyskim  
/stan na koniec kwietnia i maja 2018 roku/

WYBRANE KATEGORIE OSÓB BEZROBOTNYCH	KWIECIEŃ 2018		MAJ 2018		Różnica	
	Liczba	%	Liczba	%	p.p.	
KOBIETY	1895	50,3%	1724	51,7%	1,4	
BEZROBOTNI Z PRAWEM DO ZASIŁKU	532	14,1%	487	14,6%	0,5	
OSOBY ZWOLNIONE Z PRZYCZYŃ DOTYCZĄCYCH ZAKŁADU PRACY	129	3,4%	116	3,5%	0,1	
OSOBY DOTYCHCZAS NIEPRACUJĄCE	265	7,0%	238	7,1%	0,1	
MIESZKAŃCY WSI	1865	49,5%	1627	48,8%	-0,7	
OSOBY W OKRESIE DO 12 MIESIĘCY OD DNIA UKOŃCZENIA NAUKI	88	2,3%	70	2,1%	-0,2	
CUDZOZIEMCY	10	0,3%	8	0,2%	-0,1	
OSOBY BEZ KWALIFIKACJI ZAWODOWYCH	1499	39,8%	1326	39,8%	0,0	
OSOBY BEZ DOŚWIADCZENIA ZAWODOWEGO	551	14,6%	489	14,7%	0,1	
KOBIETY, KTÓRE NIE PODJĘŁY ZATRUDNIENIA PO URODZENIU DZIECKA	604	16,0%	580	17,4%	1,4	
<b>*OSOBY BĘDĄCE W SZCZEGÓLNEJ SYTUACJI NA RYNKU PRACY:</b>	3154	83,7%	2804	84,1%	0,4	
Z TEGO:	OSOBY DO 30 ROKU ŻYCIA	917	24,3%	803	24,1%	-0,2
	MŁODZIEŻ W WIEKU DO 25 ROKU ŻYCIA	438	11,6%	376	11,3%	-0,3
	DŁUGOTRWALE BEZROBOTNI	1687	44,8%	1533	46,0%	1,2
	BEZROBOTNI POWYŻEJ 50 ROKU ŻYCIA	1246	33,1%	1097	32,9%	-0,2
	KORZYSTAJĄCY ZE ŚWIADCZEŃ Z POMOCY SPOŁECZNEJ	103	2,7%	88	2,6%	-0,1
	OSOBY POSIADAJĄCE CO NAJMNIJ JEDNO DZIECKO DO 6 ROKU ŻYCIA	817	21,7%	780	23,4%	1,7
	OSOBY POSIADAJĄCE CO NAJMNIJ JEDNO DZIECKO NIEPEŁNOSPRAWNE DO 18 ROKU ŻYCIA	35	0,9%	34	1,0%	0,1
	OSOBY NIEPEŁNOSPRAWNE	300	8,0%	278	8,3%	0,3
<b>LICZBA BEZROBOTNYCH OGÓŁEM</b>	<b>3766</b>		<b>3335</b>			

\*Osobę bezrobotną można zakwalifikować do więcej niż jednej kategorii osób będących w szczególnej sytuacji na rynku pracy

## 5. Profile pomocy

Profil określa konkretne formy pomocy przeznaczone dla osób bezrobotnych. Przy jego ustalaniu dokonuje się analizy sytuacji bezrobotnego i jego szans na rynku pracy biorąc pod uwagę oddalenie bezrobotnego od rynku pracy i jego gotowość do wejścia lub powrotu na rynek pracy. Zostały ustanowione trzy profile pomocy: I, II, III. Na koniec maja 2018 roku odnotowano 3270 osób bezrobotnych z ustalonym profilem pomocy, co stanowi 98% wszystkich bezrobotnych. Największy odsetek stanowią osoby bezrobotne z ustalonym II profilem pomocy – 64,5%, najniższy natomiast stanowią osoby bezrobotne z I profilem /0,8%/. Warto zauważyć, że nieznacznie wzrósł odsetek /o 2,5 p.p./ osób z ustalonym III profilem, którego ostateczna wartość osiągnęła poziom 34,7%.

Tabela 4. Osoby bezrobotne w poszczególnych profilach w powiecie nyskim  
/stan na koniec kwietnia i maja 2018/

PROFILE POMOCY	BEZROBOTNI Z USTALONYM PROFILEM			
	KWIECIEŃ 2018		MAJ 2018	
	LICZBA	%	LICZBA	%
PROFIL I	24	0,6	26	0,8
PROFIL II	2495	67,2	2108	64,5
PROFIL III	1196	32,2	1136	34,7
<b>OGÓŁEM</b>	<b>3715</b>	<b>100,0</b>	<b>3270</b>	<b>100,0</b>

\*Liczba osób sprofilowanych nie jest równa ogólnej liczbie osób bezrobotnych z uwagi na fakt, iż występuje ciągły ruch po stronie napływu i odpływu z bezrobocia. Natomiast ustalenie profilu pomocy powinno nastąpić niezwłocznie po rejestracji, jednak niekoniecznie w dniu rejestracji.

## 6. Ruch bezrobotnych w powiecie nyskim

Nowych rejestracji w maju 2018 roku w Powiatowym Urzędzie Pracy w Nysie odnotowano 477 osób, to o 78 osób mniej niż poprzednim miesiącu. Liczba wyrejestrowań wyniosła natomiast 908, czyli o 158 więcej niż na koniec kwietnia 2018 roku. Najwięcej osób zostało wyłączonych z tytułu podjęcia pracy – 439, przy czym 64,7% z nich to podjęcia pracy niesubsydiowanej /284/, a 35,3% to podjęcia pracy subsydiowanej /155/. Napływ bezrobotnych był więc w maju 2018 roku niższy niż ich odpływ. Napływ i odpływ bezrobotnych w poszczególnych gminach powiatu nyskiego przedstawiają tabele stanowiące załącznik 1 i 2 niniejszego opracowania.

**Wskaźnik płynności rynku pracy** (tj. stosunek liczby bezrobotnych podejmujących pracę do liczby nowo zarejestrowanych) w maju 2018 roku wyniósł 92,0%.

Tabela 5. Ruch osób bezrobotnych w powiecie nyskim  
/stan na koniec kwietnia i maja 2018 roku/

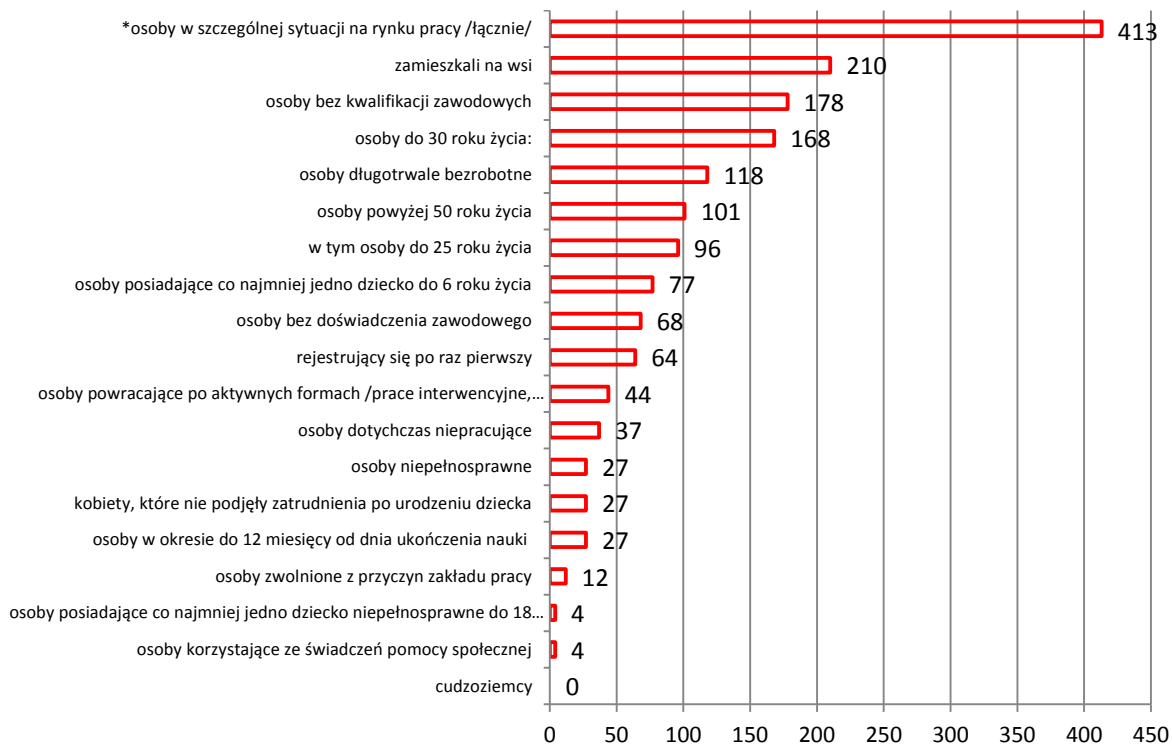
NAPŁYW OSÓB BEZROBOTNYCH	LICZBA REJESTRACJI		WZROST/ SPADEK
	KWIECIEŃ 2018	MAJ 2018	
WYBRANE KATEGORIE REJESTRACJI			
<b>OGÓŁEM</b>	<b>555</b>	<b>477</b>	-78
rejestrujący się po raz pierwszy	81	64	-17
osoby zwolnione z przyczyn zakładu pracy	18	12	-6
osoby dotychczas niepracujące	33	37	4
zamieszkali na wsi	260	210	-50
osoby w okresie do 12 miesięcy od dnia ukończenia nauki	34	27	-7
cudzoziemcy	1	0	-1
osoby bez kwalifikacji zawodowych	227	178	-49
osoby bez doświadczenia zawodowego	85	68	-17
kobiety, które nie podjęły zatrudnienia po urodzeniu dziecka	38	27	-11
*osoby w szczególnej sytuacji na rynku pracy /łącznie/	482	413	-69
osoby do 30 roku życia:	163	168	5
w tym osoby do 25 roku życia	91	96	5
osoby długotrwale bezrobotne	139	118	-21
osoby powyżej 50 roku życia	152	101	-51
osoby korzystające ze świadczeń pomocy społecznej	1	4	3
osoby posiadające co najmniej jedno dziecko do 6 roku życia	83	77	-6
osoby posiadające co najmniej jedno dziecko niepełnosprawne do 18 roku życia	4	4	0
osoby niepełnosprawne	43	27	-16
osoby powracające po aktywnych formach /prace interwencyjne, roboty publiczne, szkolenia, staże, prace społecznie użyteczne/	22	44	22

\*Osobę bezrobotną można zakwalifikować do więcej niż jednej kategorii osób będących w szczególnej sytuacji na rynku pracy.

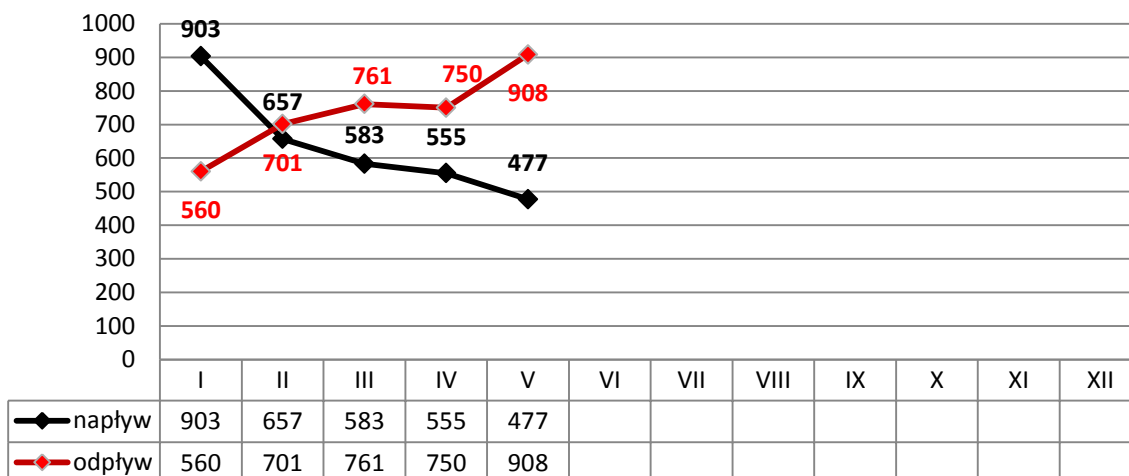


ODPŁYW OSÓB BEZROBOTNYCH WYBRANE KATEGORIE WYŁĄCZEŃ		LICZBA WYŁĄCZEŃ		WZROST / SPADEK
		KWIECIEŃ 2018	MAJ 2018	
<b>OGÓŁEM</b>		<b>750</b>	<b>908</b>	158
podjęcie pracy		377	439	62
w tym:	niesubsydiowanej	285	284	-1
	subsydiowanej	92	155	63
Z tego:	podjęcie pracy w ramach prac interwencyjnych	7	14	7
	podjęcie pracy w ramach robót publicznych	32	75	43
	podjęcie działalności gospodarczej	18	20	2
	w tym: w ramach bonu na zasiedlenie	1	0	-1
	podjęcie pracy w ramach refundacji kosztów zatrudnienia bezrobotnego	16	14	-2
	podjęcie pracy poza miejscem zamieszkania w ramach bonu zasiedleniowego	3	3	0
	podjęcie pracy w ramach bonu zatrudnieniowego	3	7	4
	podjęcie pracy w ramach świadczenia aktywizacyjnego	0	0	0
	podjęcie pracy w ramach grantu na telepracę	0	0	0
	podjęcie pracy w ramach refundacji składek na ubezpieczenie społeczne	0	0	0
	podjęcie pracy w ramach dofinansowania wynagrodzenia za zatrudnienie skierowanego bezrobotnego pow. 50 r.ż.	3	5	2
	inne	10	17	7
	rozpoczęcie szkolenia		20	43
w tym: w ramach bonu szkoleniowego		0	0	0
rozpoczęcie stażu		63	78	15
w tym: ramach bonu stażowego		5	0	-5
rozpoczęcie przygotowania zawodowego		0	0	0
rozpoczęcie prac społecznie użytecznych		31	1	-30
w tym: w ramach PAI		0	0	0
skierowania do agencji zatrudnienia w ramach zlecenia działań aktywizacyjnych		0	0	0
odmowa bez uzasadnionej przyczyny przyjęcia odpowiedniej propozycji pracy lub innej formy pomocy, w tym w ramach PAI		10	21	11
odmowa ustalenia profilu pomocy		0	0	0
brak potwierdzenia gotowości do pracy		125	185	60
dobrowolna rezygnacja ze statusu bezrobotnego		67	79	12
podjęcie nauki		0	0	0
osiągnięcie wieku emerytalnego		6	11	5
nabycie praw emerytalnych lub rentowych		1	1	0
nabycie praw do świadczenia przedemerytalnego		15	9	-6
inne		35	41	6

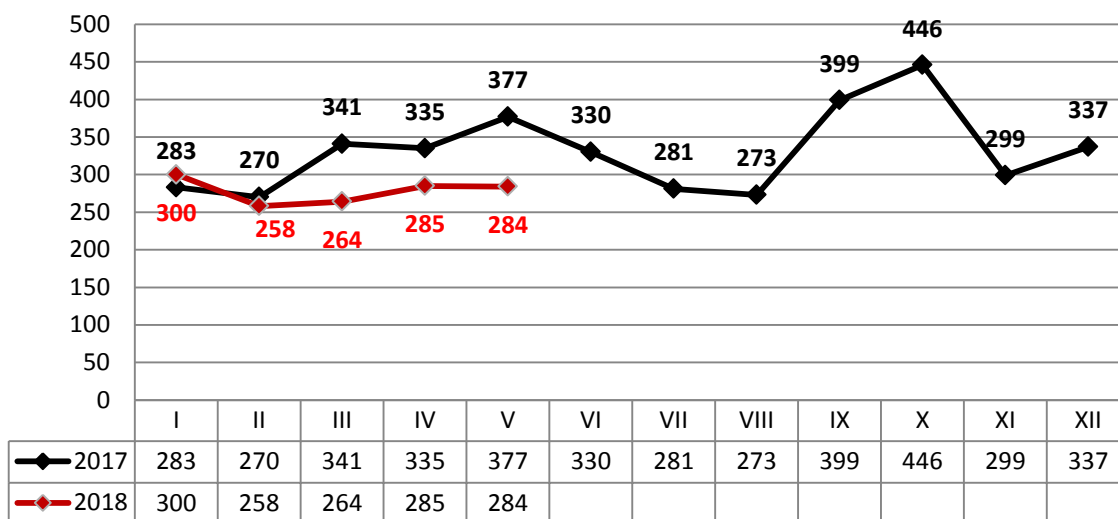
Wykres 3. Rejestracje osób bezrobotnych w powiecie nyskim /stan na koniec maja 2018 roku/



Wykres 4. Napływ i odpływ osób bezrobotnych w powiecie nyskim /stan na koniec poszczególnych miesięcy 2018 roku/



Wykres 5. Podjęcia pracy niesubsydiowanej w powiecie nyskim  
/stan na koniec poszczególnych miesięcy 2017 i 2018 roku/



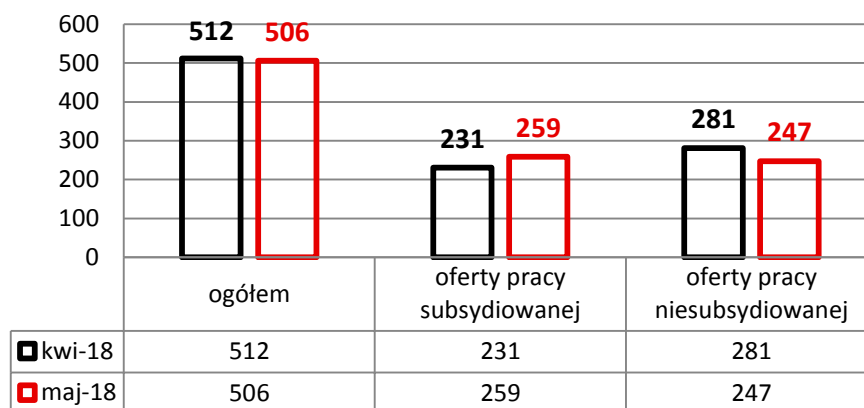
W maju 2018 roku miały miejsce **284** podjęcia pracy niesubsydiowanej. Powiatowy Urząd Pracy w Nysie w tym okresie zrealizował **94** oferty pracy niesubsydiowanej, co oznacza, że 33% podjęć pracy niesubsydiowanej to efekt działań PUP w Nysie w tym okresie.

$$\frac{\text{zrealizowane oferty pracy niesubsydiowanej}}{\text{podjęcia pracy niesubsydiowanej}} \times 100 = \% \text{ podjęć pracy z udziałem PUP}$$

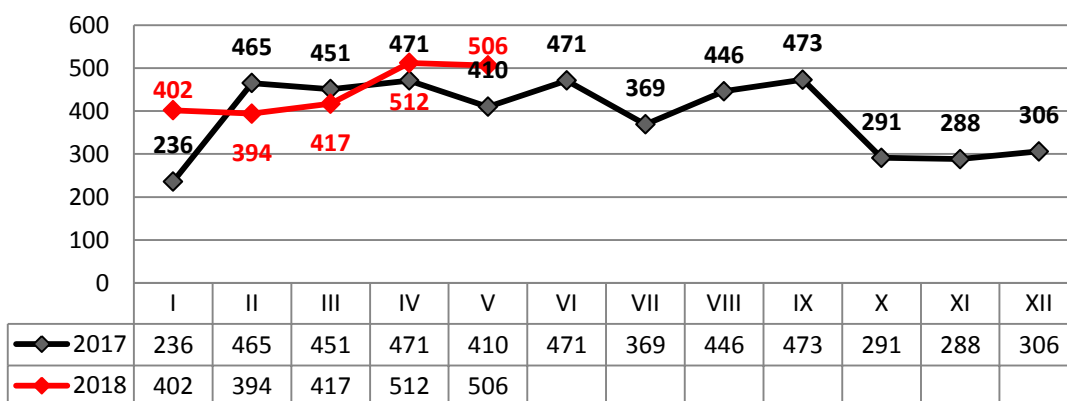
## 7. Wolne miejsca pracy i miejsca aktywizacji zawodowej /oferty pracy/

W maju 2018 roku do Powiatowego Urzędu Pracy w Nysie zgłoszono **506** wolnych miejsc pracy i aktywizacji zawodowej, w tym **247** ofert pracy niesubsydiowanej, które stanowią 48,8% ogółu zgłoszonych ofert. W porównaniu do kwietnia 2018 roku ogólna liczba ofert pracy spadła o 6. Liczba ofert subsydiowanych wzrosła o 28 i wyniosła 259. Wśród zgłoszonych wolnych miejsc pracy i aktywizacji 157 z nich pochodziło z sektora publicznego, a 62 dotyczyły pracy sezonowej. W maju 2018 roku na jedną zgłoszoną ofertę pracy przypadało nieco ponad 6 osób bezrobotnych.

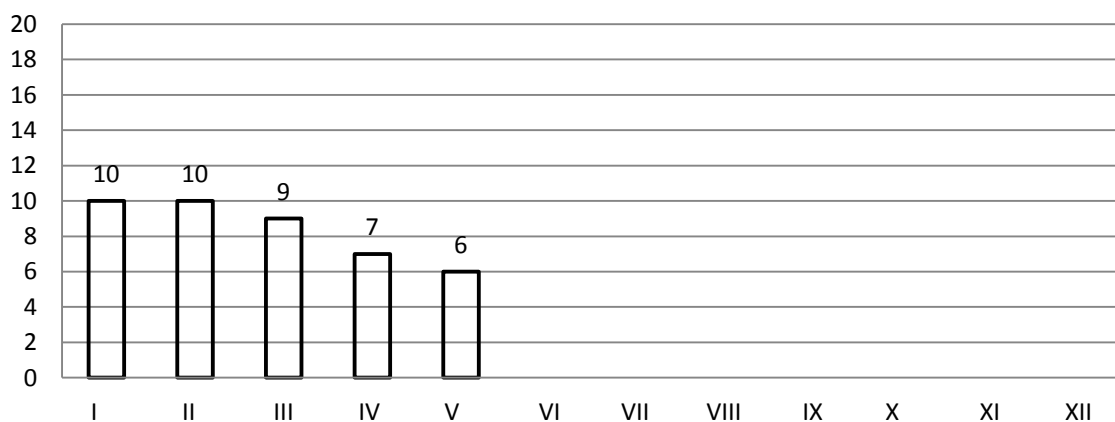
Wykres 6. Zgłoszone wolne miejsca pracy i aktywizacji zawodowej w powiecie nyskim /stan na koniec kwietnia i maja 2018 roku/



Wykres 7. Zgłoszone wolne miejsca pracy i aktywizacji zawodowej w powiecie nyskim /stan na koniec poszczególnych miesięcy 2017 i 2018 roku/



Wykres 8. Liczba osób bezrobotnych przypadających na 1 ofertę pracy /stan na koniec poszczególnych miesięcy 2018 roku/



## 8. Zwolnienia grupowe

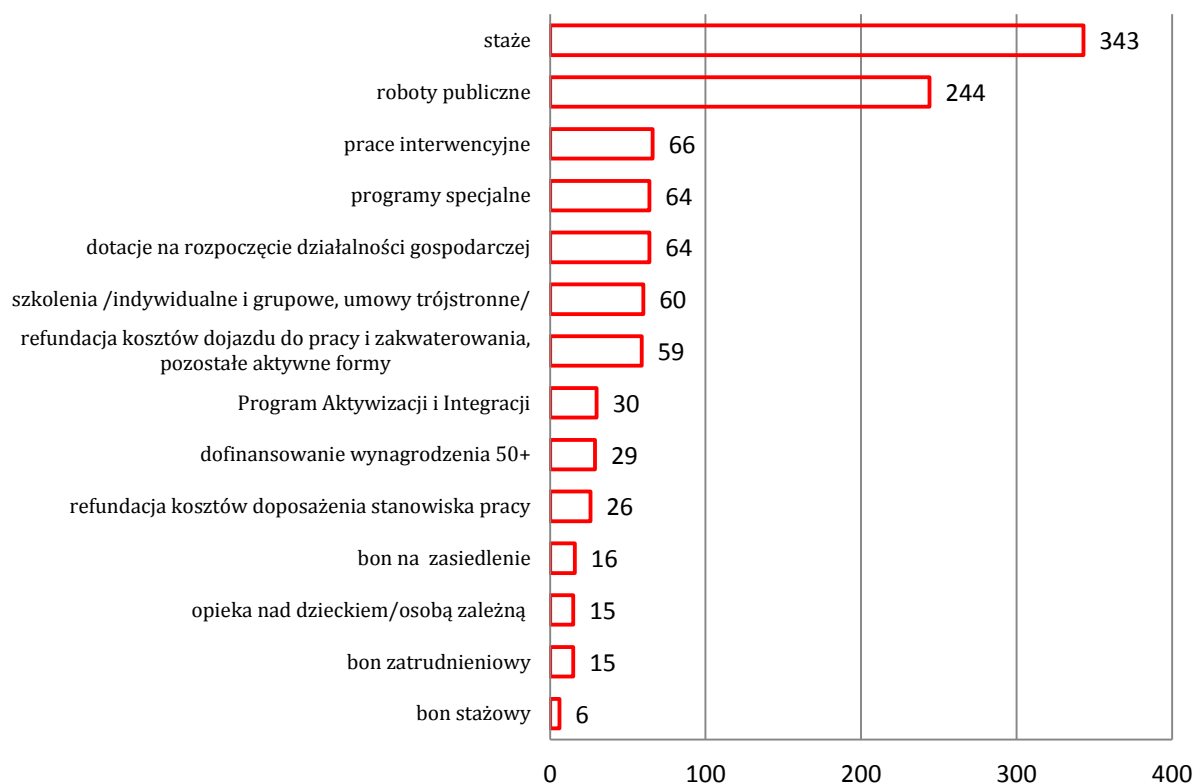
W maju 2018 roku do Powiatowego Urzędu Pracy nie wpłynęło zarówno zgłoszenie o planowanych zwolnieniach grupowych, jak i zgłoszenie o dokonaniu zwolnienia grupowego.

## 9. Realizacja aktywnych programów rynku pracy /stan na koniec maja 2018 roku/

### 9.1. Realizacja aktywnych programów rynku pracy w ujęciu osobowym / w ramach Funduszu Pracy/

Do końca maja 2018 roku na aktywne formy skierowano **1037** osób. Najwięcej osób (343) skierowano na staże.

Wykres 6. Realizacja aktywnych programów rynku pracy w powiecie nyskim /narastająco, stan na koniec maja 2018 roku/



### 9.2. Realizacja projektu systemowego w ramach PO WER – Aktywizacja osób młodych pozostających bez pracy w powiecie nyskim IV /stan na koniec maja 2018 roku/

Do uczestnictwa w projekcie skierowano **225 osób**, z czego:

- 132 osoby skierowano na staż,
- 6 osób skierowano na staż w ramach bonu stażowego,
- 18 osób skierowano na szkolenie,
- 10 osób skierowano na prace interwencyjne,
- 12 osób skierowano na doposażenia stanowiska pracy,
- 16 osób otrzymało bon na zasiedlenie,
- 31 osób otrzymało środki na podjęcie działalności gospodarczej.

### 9.3. Realizacja projektu w ramach Regionalnego Programu Operacyjnego - Aktywizacja zawodowa osób bezrobotnych, w tym zwłaszcza znajdujących się w szczególnie trudnej sytuacji na rynku pracy w powiecie nyskim IV /stan na koniec maja 2018 roku/

Liczba osób skierowanych do uczestnictwa w projekcie wynosi **266**, w tym:

- 188 osób skierowano na staże,
- 4 osoby skierowano na szkolenie,
- 27 osób skierowano na prace interwencyjne,
- 14 osób skierowano na doposażenie stanowiska pracy,
- 33 osoby otrzymały środki na podjęcie działalności gospodarczej.

### 9.4. Realizacja programów specjalnych /stan na koniec maja 2018 roku/

Program	Indywidualne Poradnictwo Zawodowe	Warsztaty motywacyjne/ Trening kompetencji społecznych...	Prace Społecznie Użyteczne	Roboty publiczne	Stáže	Ogółem
LICZBA SKIEROWANYCH						
Twoje działanie – Twoja przyszłość II	39	34	34	x	x	39
Nowa perspektywa	25	25	x	10	10	25

## 9.5. Realizacja programów z „rezerwy” ministra /stan na koniec maja 2018 roku/

Program	Roboty publiczne	Prace interwencyjne	Staże	Szkolenia	Dofinansowanie wynagrodzenia 50+	Refundacja kosztów doposażenia stanowiska pracy	Ogółem
	LICZBA SKIEROWANYCH						
Program regionalny	29	2	16	9	x	x	56
„Nowe perspektywy” program aktywizacji osób po 45 r.ż.	13	1	x	x	4	0	18
„Powrót na rynek pracy” program aktywizacji zawodowej osób długotrwale bezrobotnych	18	0	2	1	x	0	21

**Podsumowanie /stan na koniec maja 2018 roku/**

- Szacunkowa stopa bezrobocia w powiecie nyskim na koniec maj 2018 roku wyniosła 8,0%, czyli w stosunku do miesiąca poprzedniego spadła o 1,0 p.p..
- Na koniec maja 2018 roku liczba bezrobotnych w powiecie nyskim wyniosła 3335 osób. Liczba ta spadła o 431 osób w porównaniu do stanu wykazanego na koniec kwietnia 2018 roku.
- Nowych rejestracji w maju 2018 roku w Powiatowym Urzędzie Pracy w Nysie odnotowano 477 osób, to o 78 osób mniej niż poprzednim miesiącu. Liczba wyrejestrowań wyniosła natomiast 908, czyli o 158 więcej niż na koniec kwietnia 2018 roku.
- We wszystkich gminach powiatu nyskiego w maju 2018 roku odnotowano spadek liczby bezrobotnych w porównaniu do kwietnia 2018 roku.
- Na koniec maja 2018 roku odnotowano 3270 osób bezrobotnych z ustalonym profilem pomocy odnotowano, co stanowi 98% wszystkich bezrobotnych. Największy odsetek stanowią osoby bezrobotne z ustalonym II profilem pomocy – 64,5%, najniższy natomiast stanowią osoby bezrobotne z I profilem /0,8%/.
- W maju 2018 roku miało miejsce 284 podjęcia pracy niesubsydiowanej. Powiatowy Urząd Pracy w Nysie w tym okresie zrealizował 94 oferty pracy niesubsydiowanej, co oznacza, że 33% podjęć pracy niesubsydiowanej to efekt działań PUP w Nysie w tym okresie
- Wskaźnik płynności rynku pracy (tj. stosunek liczby bezrobotnych podejmujących pracę do liczby nowo zarejestrowanych) w maju 2018 roku wyniósł 92,0%.
- W maju 2018 roku do Powiatowego Urzędu Pracy w Nysie zgłoszono 506 wolnych miejsc pracy i aktywizacji zawodowej, w tym 247 ofert pracy niesubsydiowanej, które stanowią 48,8% ogółu zgłoszonych ofert. W porównaniu do kwietnia 2018 roku ogólna liczba ofert pracy spadła o 6. Liczba ofert subsydiowanych wzrosła o 28 i wyniosła 259. Do końca maja 2018 roku na aktywne formy skierowano 1037 osób. Najwięcej osób (343) skierowano na staże.
- W maju 2018 roku do Powiatowego Urzędu Pracy nie wpłynęło zarówno zgłoszenie o planowanych zwolnieniach grupowych, jak i zgłoszenie o dokonaniu zwolnienia grupowego.
- W maju 2018 roku na jedną zgłoszoną ofertę pracy przypadało nieco ponad 6 osób bezrobotnych.



## Załącznik 1. Napływ osób bezrobotnych w gminach powiatu nyskiego /stan na koniec maja 2018 roku/

GMINA	NOWE REJESTRACJE	W TYM						
		ZWOLNIENI Z PRZYCYN ZAKŁADU PRACY	PO PRACACH INTERWENCYJNYCH	PO ROBOTACH PUBLICZNYCH	PO STAŻU	PO PRZYGOTOWANIU ZAWODOWYM DOROSŁYCH	PO SZKOLENIACH	PO PRACACH SPOŁECZNIE UŻYTECZNYCH
		OGÓŁEM						
GŁUCHOŁĄZY	79	0	0	0	0	0	9	0
KAMIENNIK	12	0	0	0	0	0	0	0
KORFANTÓW	32	1	0	0	0	0	5	1
ŁAMBINOWICE	23	0	0	0	0	0	2	0
NYSA	212	5	0	1	1	1	15	0
OTMUCHÓW	45	2	0	0	0	0	4	0
PACZKÓW	38	2	0	0	0	0	3	0
PAKOSŁAWICE	15	0	0	0	0	0	1	0
SKOROSZYCE	23	2	0	0	0	0	1	0

\*Z uwagi na specyfikę generowania danych statystycznych funkcjonujących w PSZ system informatyczny „SI Syriusz” – suma danych z poszczególnych gmin może nieznacznie różnić się z danymi dot. całego powiatu.

## Załącznik 2. Odptyw osób bezrobotnych w gminach powiatu nyskiego /stan na koniec maja 2018 roku/

Powiat	Wyłączenia z ewidencji	W tym																														
		Podjęcia pracy z tego																W tym														
		Prace subsydiowane																Rozpoczęcie szkolenia														
		w tym																W tym w ramach bonu szkoleniowego														
		Ogółem	Prace niesubsydiowane - ogółem	Ogółem	Prace interwencyjne	Roboty publiczne	Podjęcie działalności gospodarczej	W tym podjęcie działalności gosp. w ramach bonu na zasiedlenie	Podjęcie pracy w ramach refundacji kosztów zatrudnienia bezrobotnego	Podjęcie pracy poza miejscem zamieszkania w bonu na zasiedlenie	Podjęcie pracy w ramach bonu zatrudnieniowego	Podjęcie pracy w ramach świadczenia aktywizacyjnego	Podjęcie pracy w ramach grantu na teleprace	Podjęcie pracy w ramach refundacji składek na ubezpieczenie społeczne	Podjęcie pracy w ramach dof. wynagrodzenia za zatrudnienie skierowanego bezrobotnego pow. 50	Inne	W tym w ramach bonu stażowego	Rozpoczęcie stażu	W tym w ramach bonu stażowego	Rozpoczęcie przygotowania zawodowego dorosłych	Rozpoczęcie prac społecznie użytecznych	W tym w ramach PAI	Skierowania do agencji zatrudnienia w ramach zlecania działań aktywizacyjnych	Odmowa bez uzasadnionej przyczyny przyjęcia propozycji odpowiedniej pracy lub innej formy pomocy	Odmowa ustalenia profilu pomocy	Niepotwierdzenie gotowości do pracy	Dobrowolna rezygnacja ze statusu bezrobotnego	Podjęcie nauki	Osiągnięcie wieku emerytalnego	Nabywanie praw emerytalnych lub rentowych	Nabywanie praw do świadczenia przedemerytalnego	Inne
Głucholazy	154	59	43	16	0	4	5	0	3	0	2	0	0	2	0	12	0	16	0	0	0	0	0	4	0	40	10	0	2	0	2	9
Kamiennik	28	15	8	7	0	6	0	0	0	1	0	0	0	0	1	0	1	0	0	0	0	0	0	0	5	3	0	0	0	1	2	
Korfantów	52	24	16	8	0	7	0	0	1	0	0	0	0	0	3	0	3	0	0	1	0	0	1	0	12	4	0	0	0	1	3	
Łambinowice	51	28	17	11	1	3	0	0	2	0	0	0	0	0	5	2	0	3	0	0	0	0	2	0	10	4	0	0	0	0	2	
Nysa	354	182	114	68	9	27	10	0	7	0	3	0	0	2	10	14	0	29	0	0	0	0	4	0	59	35	0	2	1	2	26	
Otmuchów	110	48	30	18	0	13	1	0	1	1	0	0	0	0	2	4	0	18	0	0	0	0	8	0	18	8	0	3	0	0	3	
Paczków	101	45	35	10	3	3	2	0	0	2	0	0	0	0	5	0	7	0	0	0	0	0	2	0	25	10	0	3	0	1	3	
Pakośćawice	29	18	8	10	0	8	1	0	0	0	0	0	0	1	0	1	0	0	0	0	0	0	0	0	5	2	0	1	0	0	2	
Skoroszyce	31	20	13	7	1	4	1	0	0	0	1	0	0	0	1	0	1	0	0	0	0	0	0	0	4	3	0	0	0	2	0	

\*Z uwagi na specyfikę generowania danych statystycznych przez funkcjonujący w Publicznych Służbach Zatrudnienia system informatyczny "SI Syriusz" - suma danych ilościowych z poszczególnych gmin może się nieznacznie różnić z danymi dotyczącymi całego powiatu.

## Załącznik 3. Struktura bezrobocia (wybrane kategorie) w gminach powiatu nyskiego /stan na koniec maja 2018 roku/

Kategoria osób bezrobotnych	GMINA																		powiat nyski	
	Głucholązy		Kamiennik		Korfantów		Łambinowice		Nysa		Otmuchów		Paczków		Pakosławice		Skoroszyce		liczba	%
	liczba	%	liczba	%	liczba	%	liczba	%	liczba	%	liczba	%	liczba	%	liczba	%	liczba	%		
Ogółem zarejestrowani bezrobotni	666	20,0%	113	3,4%	195	5,8%	199	6,0%	1253	37,6%	280	8,4%	386	11,6%	96	2,9%	147	4,4%	3335	
Bezrobotne kobiety	332	49,8%	65	57,5%	95	48,7%	108	54,3%	660	52,7%	160	57,1%	189	49,0%	47	49,0%	68	46,3%	1724	51,7%
Bezrobotni z prawem do zasiłku	88	13,2%	16	14,2%	28	14,4%	24	12,1%	197	15,7%	41	14,6%	43	11,1%	11	11,5%	39	26,5%	487	14,6%
Zwolnieni z przyczyn zakładu pracy	20	3,0%	2	1,8%	5	2,6%	1	0,5%	53	4,2%	9	3,2%	11	2,8%	4	4,2%	11	7,5%	116	3,5%
Osoby dotychczas niepracujące	47	7,1%	7	6,2%	16	8,2%	21	10,6%	88	7,0%	16	5,7%	28	7,3%	7	7,3%	8	5,4%	238	7,1%
Zamieszkali na wsi	272	40,8%	113	100,0%	160	82,1%	199	100,0%	326	26,0%	159	56,8%	154	39,9%	96	100,0%	147	100,0	1627	48,8%
Osoby w okresie do 12 miesięcy od dnia ukończenia nauki	10	1,5%	1	0,9%	4	2,1%	4	2,0%	33	2,6%	5	1,8%	6	1,6%	1	1,0%	6	4,1%	70	2,1%
Cudzoziemcy	2	0,3%	1	0,9%	1	0,5%	0	0,0%	4	0,3%	0	0,0%	0	0,0%	0	0,0%	0	0,0%	8	0,2%
Bez kwalifikacji zawodowych	288	43,2%	40	35,4%	92	47,2%	95	47,7%	445	35,5%	113	40,4%	153	39,6%	33	34,4%	66	44,9%	1326	39,8%
Bez doświadczenia zawodowego	101	15,2%	19	16,8%	31	15,9%	30	15,1%	180	14,4%	43	15,4%	52	13,5%	15	15,6%	18	12,2%	489	14,7%
Kobiety, które nie podjęły zatrudnienia po urodzeniu dziecka	121	18,2%	21	18,6%	33	16,9%	42	21,1%	203	16,2%	51	18,2%	63	16,3%	17	17,7%	29	19,7%	580	17,4%
Osoby w szczególnej sytuacji na rynku pracy	572	85,9%	105	92,9%	159	81,5%	168	84,4%	1032	82,4%	236	84,3%	326	84,5%	77	80,2%	128	87,1%	2804	84,1%
Bezrobotni do 30 roku życia	142	21,3%	22	19,5%	51	26,2%	48	24,1%	308	24,6%	83	29,6%	89	23,1%	25	26,0%	35	23,8%	803	24,1%
Bezrobotni do 25 roku życia	62	9,3%	13	11,5%	29	14,9%	20	10,1%	152	12,1%	35	12,5%	36	9,3%	11	11,5%	18	12,2%	376	11,3%
Długotrwale bezrobotni	351	52,7%	68	60,2%	81	41,5%	94	47,2%	506	40,4%	130	46,4%	191	49,5%	48	50,0%	64	43,5%	1533	46,0%
Powyżej 50 roku życia	225	33,8%	35	31,0%	66	33,8%	67	33,7%	381	30,4%	90	32,1%	136	35,2%	32	33,3%	65	44,2%	1097	32,9%
Korzystający ze świadczeń pomocy społ.	61	9,2%	1	0,9%	4	2,1%	4	2,0%	14	1,1%	0	0,0%	2	0,5%	0	0,0%	2	1,4%	88	2,6%
Bezrobotni posiadający co najmniej jedno dziecko do 6 roku życia	163	24,5%	30	26,5%	45	23,1%	56	28,1%	278	22,2%	70	25,0%	92	23,8%	14	14,6%	32	21,8%	780	23,4%
Posiadający min. 1 dziecko niepełno. do 18 rż.	7	1,1%	3	2,7%	1	0,5%	0	0,0%	16	1,3%	3	1,1%	3	0,8%	1	1,0%	0	0,0%	34	1,0%
Niepełnosprawni	57	8,6%	7	6,2%	22	11,3%	16	8,0%	120	9,6%	24	8,6%	19	4,9%	4	4,2%	9	6,1%	278	8,3%

\*Z uwagi na specyfikę generowania danych statystycznych przez funkcjonujący w Publicznych Służbach Zatrudnienia system informatyczny "SI Syriusz" - suma danych ilościowych z poszczególnych gmin może się nieznacznie różnić z danymi dotyczącymi całego powiatu

## Załącznik 4. Realizacja aktywnych programów rynku pracy w ujęciu osobowym i terytorialnym - wszystkie programy w ramach Funduszu Pracy /stan na koniec maja 2018 roku/

Gmina	PROGRAMY RYNKU PRACY											BON			Programy specjalne	Program Aktywizacji i Integracji	Dofinansowanie wynagr. 50+	Ogółem
	Szkolenia				Prace interwencyjne	Roboty publiczne	Stáže	Doposażenia	Refundacja kosztów dojazdu do pracy	Dotacje	Opieka nad dzieckiem	Stażowy	Zatrudnieniowy	Zasiedleniowy				
	Indyw.	Grupowe	Egzaminy	umowa trójstronna														
Nysa	5	13	3	3	30	86	156	13	13	31	11	1	7	4	1	20	14	<b>411</b>
Otmuchów	3	3	0	1	6	44	45	3	8	6	0	1	2	1	11	0	2	<b>136</b>
Paczków	4	1	0	1	9	25	37	1	4	4	0	2	0	3	16	0	1	<b>108</b>
Głuchocin	2	8	0	0	13	33	66	6	11	11	2	0	3	5	17	10	8	<b>195</b>
Korfantów	2	1	0	1	1	19	11	2	6	2	0	1	0	0	13	0	0	<b>59</b>
Skoroszyce	0	1	0	0	3	6	8	0	3	4	0	0	1	1	2	0	0	<b>29</b>
Pakosławice	0	1	0	1	1	13	8	0	6	2	2	0	0	1	0	0	2	<b>37</b>
Łambinowice	1	1	1	0	2	8	10	1	8	1	0	1	1	0	4	0	1	<b>40</b>
Kamiennik	0	3	0	0	1	10	2	0	0	3	0	0	1	1	0	0	1	<b>22</b>
<b>RAZEM</b>	<b>17</b>	<b>32</b>	<b>4</b>	<b>7</b>	<b>66</b>	<b>244</b>	<b>343</b>	<b>26</b>	<b>59</b>	<b>64</b>	<b>15*</b>	<b>6</b>	<b>15</b>	<b>16</b>	<b>64</b>	<b>30</b>	<b>29</b>	<b>1 037</b>

\* opieka nad dzieckiem ogółem 15 osób w tym 11 osób uczestniczących w stażach



