

PUP NYSA

**STYCZEŃ
2020**



**INFORMACJA O SYTUACJI
NA RYNKU PRACY
W POWIECIE NYSKIM**



Spis treści

1.	Stopa bezrobocia	- 3 -
2.	Liczba bezrobotnych	- 3 -
3.	Lokalne rynki pracy*	- 4 -
4.	Struktura bezrobotnych.....	- 5 -
6.	Ruch bezrobotnych w powiecie nyskim	- 6 -
7.	Wolne miejsca pracy i miejsca aktywizacji zawodowej /oferty pracy/	- 10 -
8.	Zwolnienia grupowe	- 11 -
9.	Realizacja projektów i programów	- 11 -
9.1.	Realizacja aktywnych programów rynku pracy w ujęciu osobowym / w ramach Funduszu Pracy, stan na koniec stycznia 2020 roku/	- 11 -
9.2.	Realizacja projektu systemowego w ramach PO WER – Aktywizacja osób młodych pozostających bez pracy w powiecie nyskim V /stan na koniec stycznia 2020 roku/	Błąd! Nie zdefiniowano zakładki.
9.3.	Realizacja projektu w ramach Regionalnego Programu Operacyjnego - Aktywizacja zawodowa osób bezrobotnych, w tym zwłaszcza znajdujących się w szczególnie trudnej sytuacji na rynku pracy w powiecie nyskim V /stan na koniec stycznia 2020 roku/	- 12 -
	Podsumowanie /stan na koniec stycznia 2020 roku/.....	- 13 -
	Załącznik 1. Napływ osób bezrobotnych w gminach powiatu nyskiego /stan na koniec stycznia 2020 roku/.....	- 14 -
	Załącznik 2. Odptyw osób bezrobotnych w gminach powiatu nyskiego /stan na koniec stycznia 2020 roku/.....	- 15 -
	Załącznik 4. Realizacja aktywnych programów rynku pracy w ujęciu osobowym i terytorialnym - wszystkie programy w ramach Funduszu Pracy /stan na koniec stycznia 2020 roku/	- 17 -

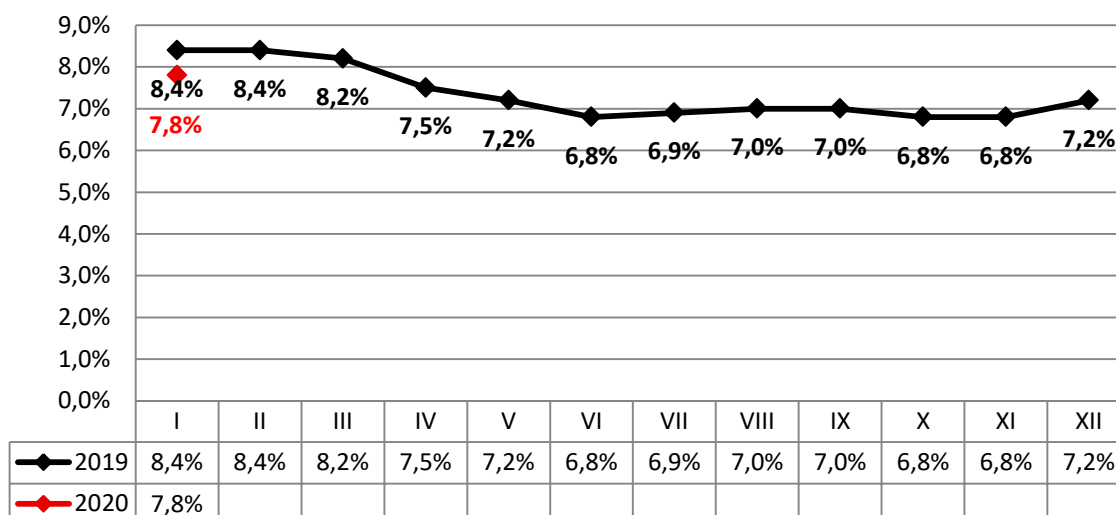
1. Stopa bezrobocia

Stopa bezrobocia na koniec stycznia 2020 roku wyniosła 7,8%, czyli wzrosła 0,6 p.p. w porównaniu do poprzedniego miesiąca. Dla porównania w analogicznym okresie ubiegłego roku stopa bezrobocia była równa 8,5%, spadła więc o 0,6 p.p..

Tabela 1. Stopa bezrobocia na koniec grudnia 2019 roku i stycznia 2020 roku

	Polska	woj. opolskie	powiat nyski
Grudzień 2019	5,2%	5,8%	7,2%
Styczeń 2020	5,5%	6,1%	7,8%

Wykres 1. Stopa bezrobocia w powiecie nyskim w poszczególnych miesiącach lat 2019-2020



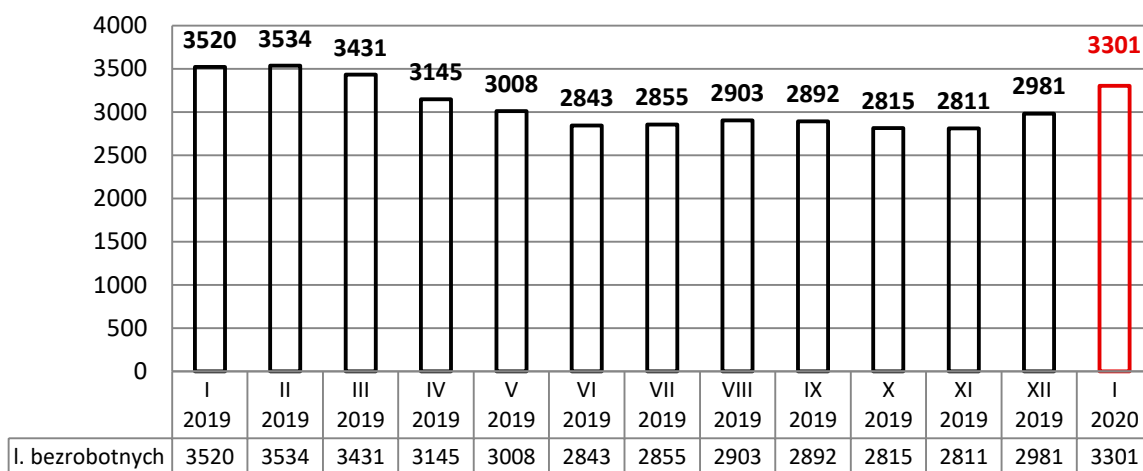
Zestawienie zawiera skorygowane przez GUS stopy bezrobocia za okres I-VIII 2019r. Korekta oznacza, iż dane zostały zmienione w stosunku do pierwotnie publikowanych.

Źródło: GUS, Liczba bezrobotnych zarejestrowanych oraz stopa bezrobocia według województw, podregionów i powiatów.

2. Liczba bezrobotnych

Liczba bezrobotnych na koniec stycznia 2020 roku w powiecie nyskim wyniosła **3301** osób. Liczba ta wzrosła o 320 osób w porównaniu do stanu wykazanego na koniec grudnia 2019 roku. Spadek o 219 osób odnotowano natomiast w odniesieniu do analogicznego okresu ubiegłego roku.

Wykres 2. Liczba osób bezrobotnych w powiecie nyskim w poszczególnych miesiącach lat 2019-2020 /stan na koniec miesiąca/



3. Lokalne rynki pracy*

Spadek liczby bezrobotnych na koniec liczby stycznia 2020 roku (w porównaniu do danych z końca grudnia 2019 roku) odnotowano tylko w 2 gminach (Kamiennik i Pakosławice), w 7 natomiast odnotowano wzrost. Szczegółowe dane dot. liczby bezrobotnych w poszczególnych gminach przedstawia poniższa tabela.

Tabela 2. Dynamika bezrobocia w poszczególnych gminach powiatu nyskiego

GMINA	Liczba bezrobotnych wg stanu na dzień 31.12.2019 r.	Liczba bezrobotnych wg stanu na dzień 31.01.2020	Wzrost/ spadek bezrobocia w porównaniu do końca grudnia 2019 r.	Spadek/ wzrost w %
GŁUCHOŁĄZY	599	673	74	12,4
KAMIENNIK	99	95	-4	-4,0
KORFANTÓW	190	203	13	6,8
ŁAMBINOWICE	163	173	10	6
NYSA	1049	1193	144	13,7
OTMUCHÓW	320	360	40	12,5
PACZKÓW	351	381	30	8,5
PAKOSŁAWICE	97	95	-2	-2,1
SKOROSZYCE	113	127	14	12,4
OGÓŁEM* (DANE POWIATU)	2981	3301	320	10,7

*Z uwagi na specyfikę generowania danych statystycznych przez funkcjonujący w Publicznych Służbach Zatrudnienia system informatyczny „SI Syriusz” - suma danych ilościowych z poszczególnych gmin może się nieznacznie różnić z danymi dotyczącymi całego powiatu.

4. Struktura bezrobotnych

W tabeli 3 przedstawiono wybrane kategorie osób bezrobotnych oraz ich udział w ogólnej liczbie bezrobotnych w powiecie nyskim na koniec stycznia 2020 roku w porównaniu do danych z końca grudnia 2019 roku. Struktura bezrobotnych wg gmin została przedstawiona w tabeli stanowiącej załącznik 3 niniejszego opracowania. Aż 80,1% bezrobotnych znajduje się w szczególnej sytuacji na rynku pracy.

Tabela 3. Struktura bezrobotnych w powiecie nyskim
/stan na koniec grudnia 2019 roku i stycznia 2020 roku/

WYBRANE KATEGORIE OSÓB BEZROBOTNYCH	GRUDZIEŃ 2019		STYCZEŃ 2020		Różnica	
	Liczba	%	Liczba	%	p.p.	
KOBIETY	1599	53,6%	1761	53,3%	-0,3	
BEZROBOTNI Z PRAWEM DO ZASIŁKU	445	14,9%	542	16,4%	1,5	
OSOBY ZWOLNIONE Z PRZYCZYŃ DOTYCZĄCYCH ZAKŁADU PRACY	100	3,4%	120	3,6%	0,2	
OSOBY DOTYCHCZAS NIEPRACUJĄCE	233	7,8%	220	6,7%	-1,1	
MIESZKAŃCY WSI	1473	49,4%	1619	49,0%	-0,4	
OSOBY W OKRESIE DO 12 MIESIĘCY OD DNIA UKOŃCZENIA NAUKI	94	3,2%	106	3,2%	0,0	
CUDZOZIEMCY	1	0,0%	2	0,0%	0,0	
OSOBY BEZ KWALIFIKACJI ZAWODOWYCH	1177	39,5%	1299	39,4%	-0,1	
OSOBY BEZ DOŚWIADCZENIA ZAWODOWEGO	392	13,1%	399	12,1%	-1,0	
KOBIETY, KTÓRE NIE PODJĘŁY ZATRUDNIENIA PO URODZENIU DZIECKA	519	17,4%	540	16,4%	-1,0	
*OSOBY BĘDĄCE W SZCZEGÓLNEJ SYTUACJI NA RYNKU PRACY:	2417	81,2%	2645	80,1%	-1,1	
Z TEGO:	OSOBY DO 30 ROKU ŻYCIA	623	20,9%	718	21,8%	0,9
	MŁODZIEŻ W WIEKU DO 25 ROKU ŻYCIA	289	9,7%	331	10,0%	0,3
	DŁUGOTRWALE BEZROBOTNI	1292	43,3%	1312	39,7%	-3,6
	BEZROBOTNI POWYŻEJ 50 ROKU ŻYCIA	1003	33,6%	1099	33,3%	-0,3
	KORZYSTAJĄCY ZE ŚWIADCZEŃ Z POMOCY SPOŁECZNEJ	32	1,1%	1	0,0%	-1,1
	OSOBY POSIADAJĄCE CO NAJMNIEJ JEDNO DZIECKO DO 6 ROKU ŻYCIA	668	22,4%	738	22,4%	0,0
	OSOBY POSIADAJĄCE CO NAJMNIEJ JEDNO DZIECKO NIEPEŁNOSPRAWNE DO 18 ROKU ŻYCIA	34	1,1%	36	1,1%	0,0
	OSOBY NIEPEŁNOSPRAWNE	230	7,7%	225	6,8%	-0,9
LICZBA BEZROBOTNYCH OGÓŁEM	2981		3301			

*Osobę bezrobotną można zakwalifikować do więcej niż jednej kategorii osób będących w szczególnej sytuacji na rynku pracy

5. Ruch bezrobotnych w powiecie nyskim

Tabela 5. Ruch osób bezrobotnych w powiecie nyskim
/stan na koniec grudnia 2019 roku i stycznia 2020 roku/

NAPŁYW OSÓB BEZROBOTNYCH	LICZBA REJESTRACJI		WZROST/ SPADEK
	GRUDZIEŃ 2019	STYCZEŃ 2020	
WYBRANE KATEGORIE REJESTRACJI			
OGÓŁEM	590	706	116
rejestrujący się po raz pierwszy	67	92	25
osoby zwolnione z przyczyn zakładu pracy	27	39	12
osoby dotychczas niepracujące	46	25	-21
zamieszkali na wsi	273	319	46
osoby w okresie do 12 miesięcy od dnia ukończenia nauki	39	37	2
cudzoziemcy	0	1	1
osoby bez kwalifikacji zawodowych	223	269	46
osoby bez doświadczenia zawodowego	82	71	-11
kobiety, które nie podjęły zatrudnienia po urodzeniu dziecka	41	43	2
*osoby w szczególnej sytuacji na rynku pracy /łącznie/	452	574	122
osoby do 30 roku życia:	181	225	44
w tym osoby do 25 roku życia	94	106	12
osoby długotrwale bezrobotne	110	115	5
osoby powyżej 50 roku życia	138	183	45
osoby korzystające ze świadczeń pomocy społecznej	0	0	0
osoby posiadające co najmniej jedno dziecko do 6 roku życia	80	123	43
osoby posiadające co najmniej jedno dziecko niepełnosprawne do 18 roku życia	3	5	2
osoby niepełnosprawne	46	31	-15
osoby powracające po aktywnych formach /prace interwencyjne, roboty publiczne, szkolenia, staże, prace społecznie użyteczne/	174	4	-170

*Osobę bezrobotną można zakwalifikować do więcej niż jednej kategorii osób będących w szczególnej sytuacji na rynku pracy.

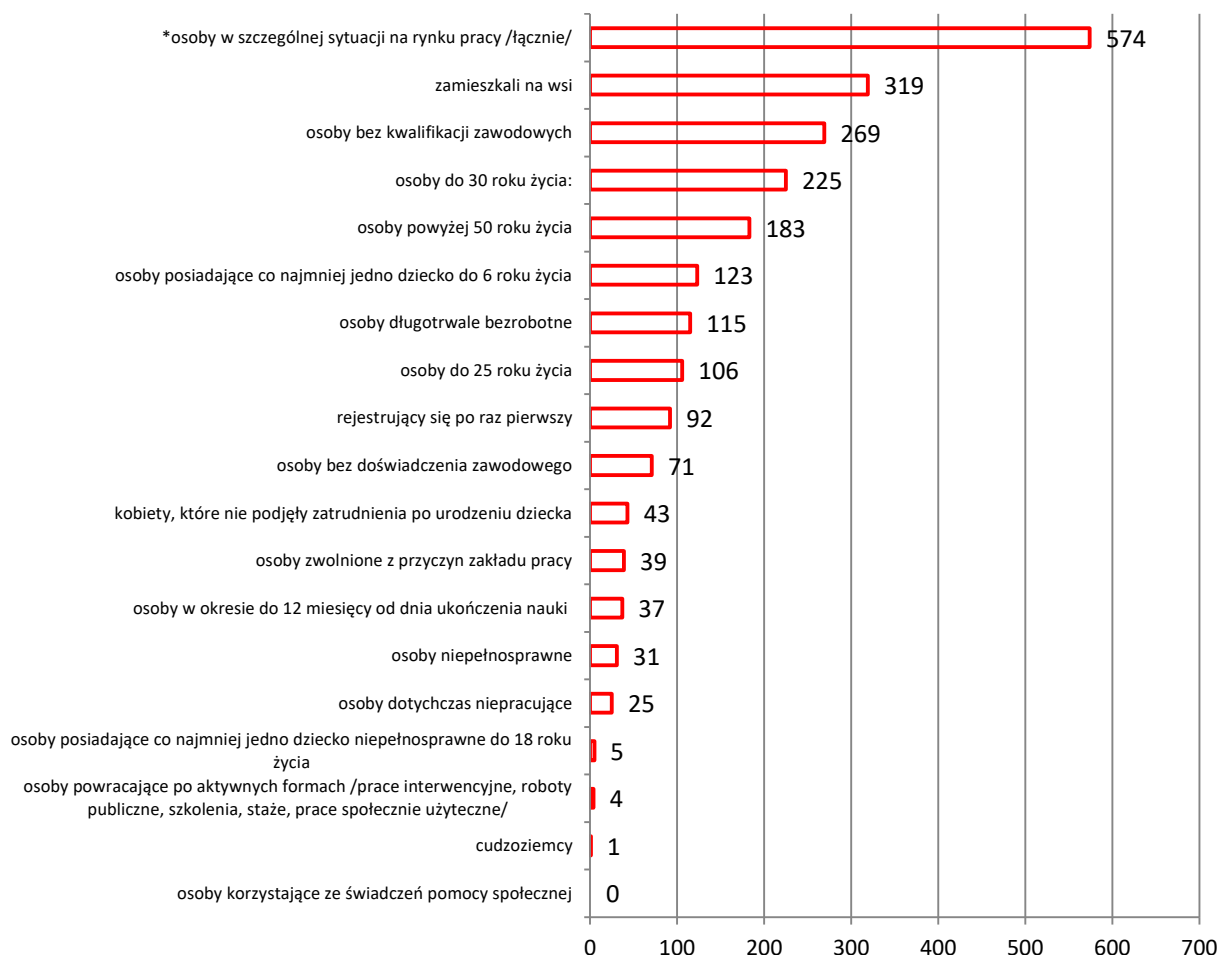
ODPŁYW OSÓB BEZROBOTNYCH WYBRANE KATEGORIE WYŁĄCZEŃ		LICZBA WYŁĄCZEŃ		WZROST / SPADEK
		GRUDZIEŃ 2019	STYCZEŃ 2019	
OGÓŁEM		420	386	-34
podjęcie pracy		272	203	-69
w tym:	niesubsydiowanej	253	188	-65
	subsydiowanej	19	15	-4
Z tego:	podjęcie pracy w ramach prac interwencyjnych	2	3	1
	podjęcie pracy w ramach robót publicznych	2	0	2
	podjęcie działalności gospodarczej	0	0	0
	w tym: w ramach bonu na zasiedlenie	0	0	0
	podjęcie pracy w ramach refundacji kosztów zatrudnienia bezrobotnego	1	2	1
	podjęcie pracy poza miejscem zamieszkania w ramach bonu zasiedleniowego	2	4	2
	podjęcie pracy w ramach bonu zatrudnieniowego	0	0	0
	podjęcie pracy w ramach świadczenia aktywizacyjnego	0	0	0
	podjęcie pracy w ramach grantu na telepracę	0	0	0
	podjęcie pracy w ramach refundacji składek na ubezpieczenie społeczne	0	0	0
	podjęcie pracy w ramach dofinansowania wynagrodzenia za zatrudnienie skierowanego bezrobotnego pow. 50 r.ż.	0	0	0
	inne	12	6	-6
rozpoczęcie szkolenia		0	2	2
w tym: w ramach bonu szkoleniowego		0	0	0
rozpoczęcie stażu		1	1	0
w tym: ramach bonu stażowego		0	0	0
rozpoczęcie przygotowania zawodowego		0	0	0
rozpoczęcie prac społecznie użytecznych		0	0	0
w tym: w ramach PAI		0	0	0
skierowania do agencji zatrudnienia w ramach zlecenia działań aktywizacyjnych		0	0	0
odmowa bez uzasadnionej przyczyny przyjęcia odpowiedniej propozycji pracy lub innej formy pomocy, w tym w ramach PAI		2	7	5
brak potwierdzenia gotowości do pracy		64	78	14
dobrowolna rezygnacja ze statusu bezrobotnego		40	38	-2
podjęcie nauki		0	0	0
osiągnięcie wieku emerytalnego		5	10	5
nabycie praw emerytalnych lub rentowych		2	1	-1
nabycie praw do świadczenia przedemerytalnego		9	7	-2
inne		25	39	14

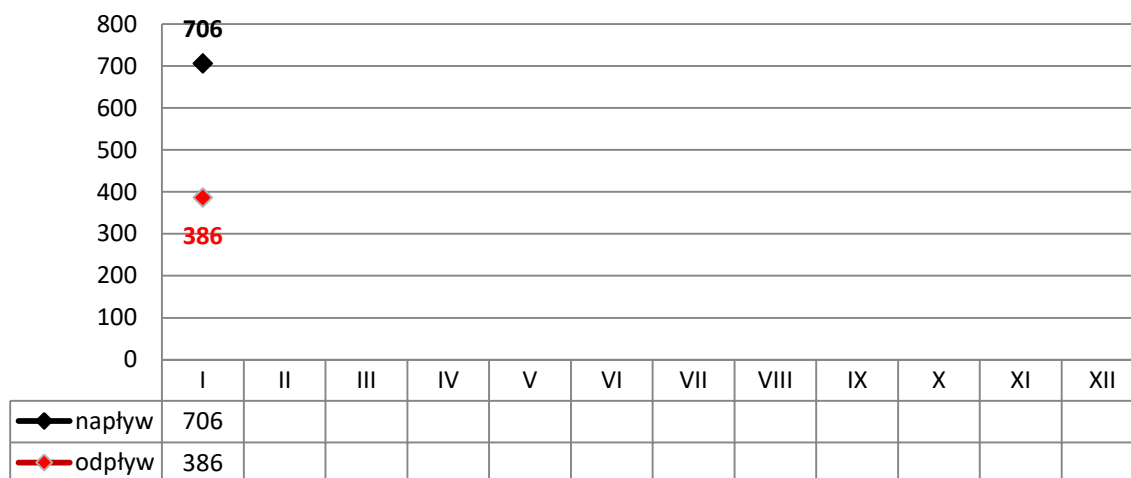
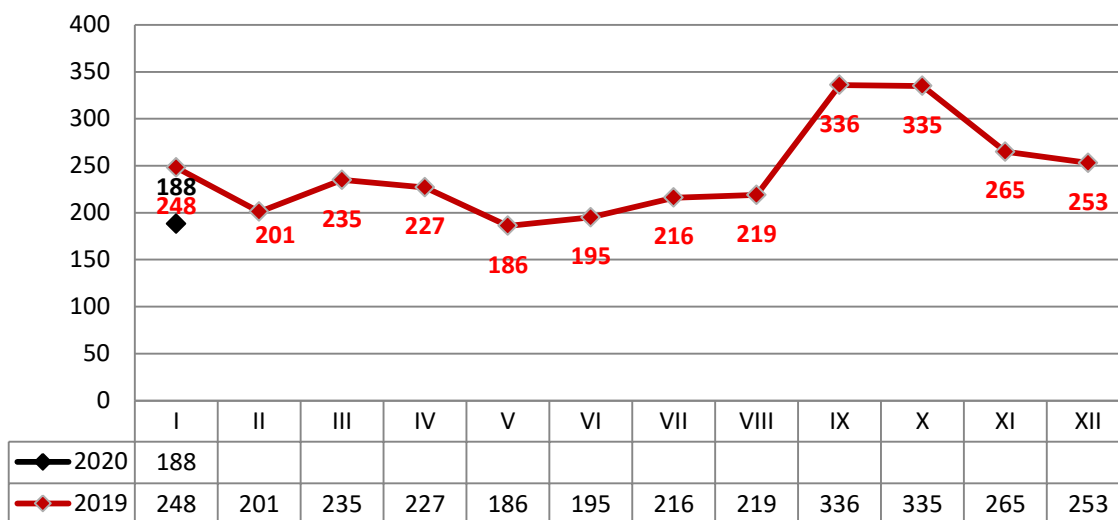
W styczniu 2020 roku w Powiatowym Urzędzie Pracy w Nysie napływ bezrobotnych wyniósł 706 czyli o 106 osób więcej niż poprzednim miesiącu. Liczba wyrejestrowań wyniosła natomiast 386, czyli o 34 mniej niż w grudniu 2019 roku. Najwięcej osób zostało wyłączonych z tytułu podjęcia pracy – 203, przy czym 93% z nich to podjęcia pracy niesubsydiowanej /188/, a 7% to podjęcia pracy subsydiowanej /15/. Napływ bezrobotnych był w styczniu 2020 roku większy niż ich odpływ.

Napływ i odpływ bezrobotnych w poszczególnych gminach powiatu nyskiego przedstawiają tabele stanowiące załącznik 1 i 2 niniejszego opracowania.

Wskaźnik płynności rynku pracy (tj. stosunek liczby bezrobotnych podejmujących pracę do liczby nowo zarejestrowanych) na koniec stycznia 2020 roku wyniósł 29%.

Wykres 3. Rejestracje osób bezrobotnych w powiecie nyskim
/stan na koniec stycznia 2020 roku/



Wykres 4. Napływ i odpływ osób bezrobotnych w powiecie nyskim
/stan na koniec poszczególnych miesięcy 2019 roku/Wykres 5. Podjęcia pracy niesubsydiowanej w powiecie nyskim
/stan na koniec poszczególnych miesięcy 2019 i 2020 roku/

W styczniu 2020 roku miało miejsce 188 podjęć pracy niesubsydiowanej. Powiatowy Urząd Pracy w Nysie w tym okresie zrealizował 67 ofert pracy niesubsydiowanej, co oznacza, że 36% podjęć pracy niesubsydiowanej to efekt działań PUP w Nysie w tym okresie.

zrealizowane oferty pracy niesubsydiowanej

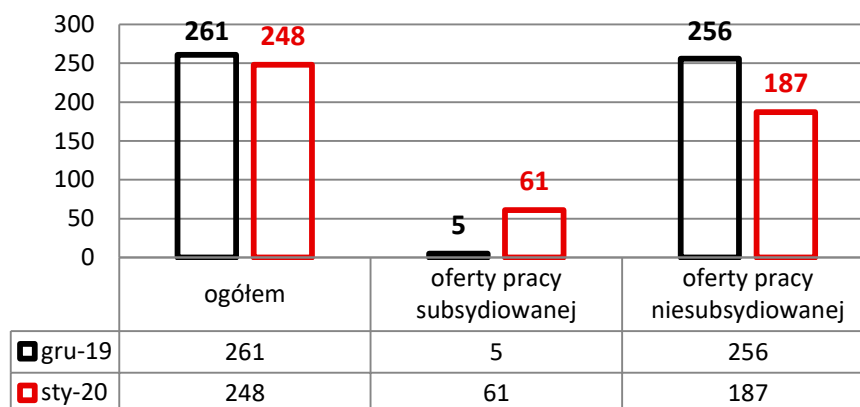
----- x 100 = % podjęć pracy z udziałem PUP

podjęcia pracy niesubsydiowanej

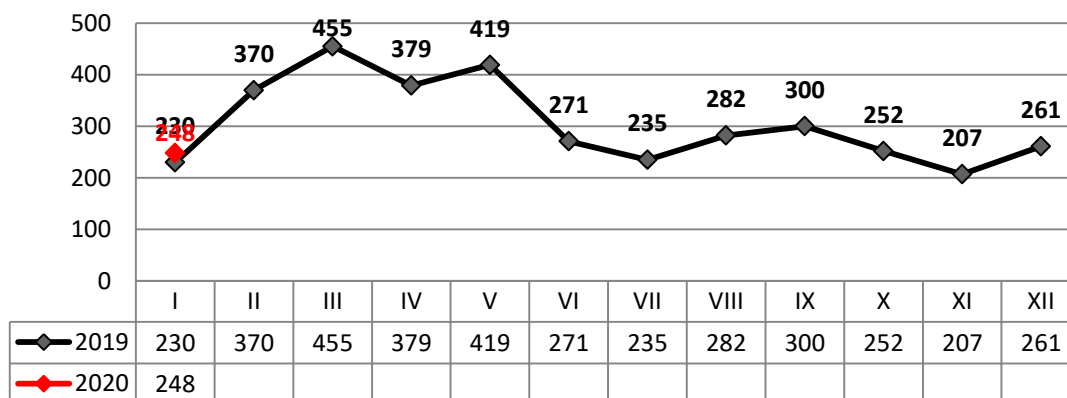
6. Wolne miejsca pracy i miejsca aktywizacji zawodowej /oferty pracy/

W styczniu 2020 roku do Powiatowego Urzędu Pracy w Nysie zgłoszono **248** wolnych miejsc pracy i aktywizacji zawodowej, w tym **187** ofert pracy niesubsydiowanej, które stanowią 75% ogółu zgłoszonych ofert. W porównaniu do grudnia 2019 roku ogólna liczba ofert pracy spadła o 13. Liczba ofert subsydiowanych wzrosła o 56 i wyniosła 61. Wśród zgłoszonych wolnych miejsc pracy i aktywizacji 33 z nich pochodziło z sektora publicznego, a 39 dotyczyło pracy sezonowej. W styczniu 2020 roku na jedną zgłoszoną ofertę pracy przypadało nieco ponad 13 osób bezrobotnych.

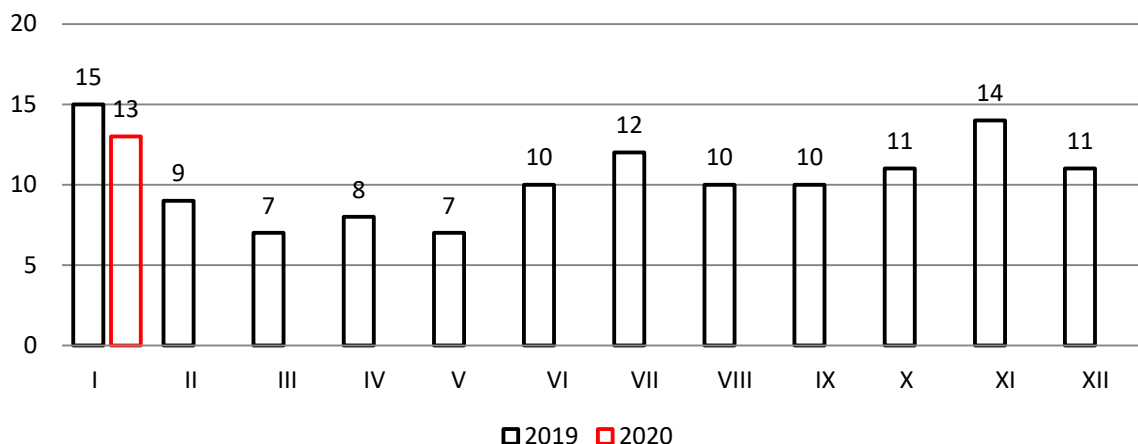
Wykres 6. Zgłoszone wolne miejsca pracy i aktywizacji zawodowej w powiecie nyskim /stan na koniec grudnia 2019 roku i stycznia 2020 roku/



Wykres 7. Zgłoszone wolne miejsca pracy i aktywizacji zawodowej w powiecie nyskim /stan na koniec poszczególnych miesięcy 2019 i 2020 roku/



Wykres 8. Liczba osób bezrobotnych przypadających na 1 ofertę pracy /stan na koniec poszczególnych miesięcy 2019 i 2020 roku/



7. Zwolnienia grupowe

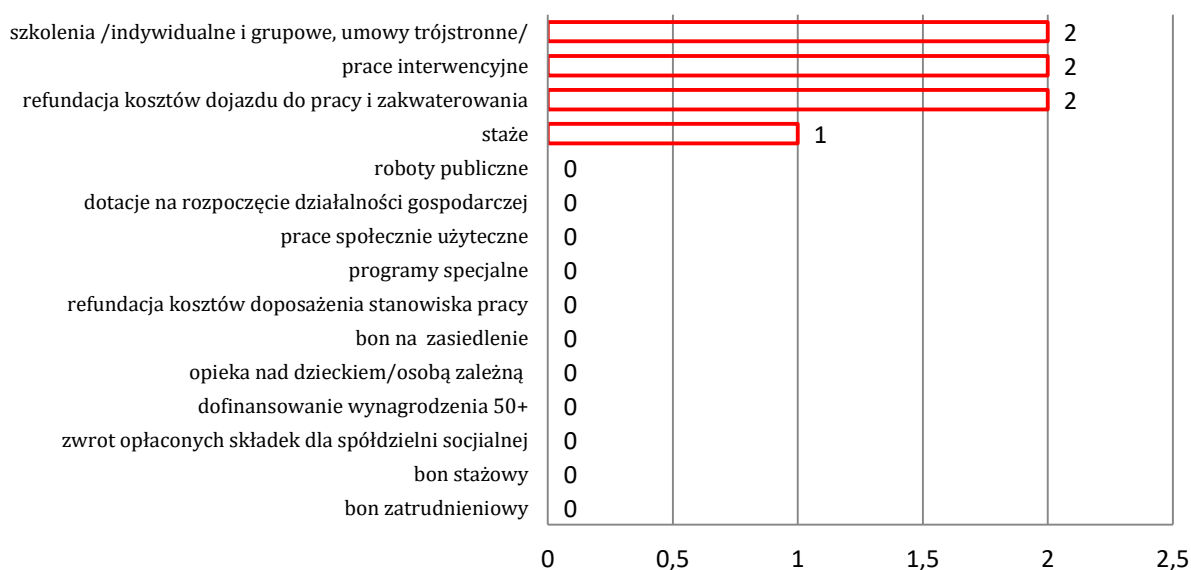
W styczniu 2020 roku do Powiatowego Urzędu Pracy wpłynęły dwa zgłoszenia o planowanych zwolnieniach grupowych, jak i dwa zgłoszenia o dokonaniu zwolnienia grupowego.

8. Realizacja projektów i programów

8.1. Realizacja aktywnych programów rynku pracy w ujęciu osobowym / w ramach Funduszu Pracy, stan na koniec stycznia 2020 roku/

Do końca stycznia 2020 roku na aktywne formy skierowano 7 osób.

Wykres 6. Realizacja aktywnych programów rynku pracy w powiecie nyskim /narastająco, stan na koniec stycznia 2020 roku/



8.2. Realizacja projektu w ramach Regionalnego Programu Operacyjnego - Aktywizacja zawodowa osób bezrobotnych, w tym zwłaszcza znajdujących się w szczególnie trudnej sytuacji na rynku pracy w powiecie nyskim VI /stan na koniec stycznia 2020 roku/

Liczba osób skierowanych do uczestnictwa w projekcie wynosi 3, w tym:

- 2 osoby skierowano na szkolenia,
- 1 osobę skierowano na prace interwencyjne.

Podsumowanie /stan na koniec stycznia 2020 roku/

- Stopa bezrobocia na koniec stycznia 2020 roku wyniosła 7,8%, czyli wzrosła 0,6 p.p. w porównaniu do poprzedniego miesiąca.
- Liczba bezrobotnych na koniec stycznia 2020 roku w powiecie nyskim wyniosła 3301 osób. Liczba ta wzrosła o 320 osób w porównaniu do stanu wykazanego na koniec grudnia 2019 roku.
- Spadek liczby bezrobotnych na koniec stycznia 2020 roku (w porównaniu do danych z końca grudnia 2019 roku) odnotowano tylko w 2 gminach, w 7 natomiast odnotowano wzrost.
- W styczniu 2020 roku w Powiatowym Urzędzie Pracy w Nysie napływ bezrobotnych wyniósł 706 czyli o 106 osób więcej niż poprzednim miesiącu. Liczba wyrejestrowań wyniosła natomiast 386, czyli o 34 mniej niż w grudniu 2019 roku.
- Napływ bezrobotnych był w styczniu 2020 roku większy niż ich odpływ.
- W styczniu 2020 roku miało miejsce 188 podjęć pracy niesubsydiowanej. Powiatowy Urząd Pracy w Nysie w tym okresie zrealizował 120 ofert pracy niesubsydiowanej, co oznacza, że 47% podjęć pracy niesubsydiowanej to efekt działań PUP w Nysie w tym okresie.
- W styczniu 2020 roku do Powiatowego Urzędu Pracy w Nysie zgłoszono 248 wolnych miejsc pracy i aktywizacji zawodowej, w tym 187 ofert pracy niesubsydiowanej, które stanowią 75% ogółu zgłoszonych ofert.
- Wśród zgłoszonych wolnych miejsc pracy i aktywizacji 33 z nich pochodziło z sektora publicznego, a 39 dotyczyło pracy sezonowej.
- W styczniu 2020 roku na jedną zgłoszoną ofertę pracy przypadało nieco ponad 13 osób bezrobotnych.
- W styczniu roku do Powiatowego Urzędu Pracy wpłynęły dwa zgłoszenia o planowanych zwolnieniach grupowych, jak i dwa zgłoszenia o dokonaniu zwolnienia grupowego.
- Do końca stycznia 2020 roku na aktywne formy skierowano 7 osób.

Załącznik 1. Napływ osób bezrobotnych w gminach powiatu nyskiego /stan na koniec stycznia 2020 roku/

GMINA	NOWE REJESTRACJE	W TYM						
		ZWOLNIENI Z PRZYCYN ZAKŁADU PRACY	PO PRACACH INTERWENCYJNYCH	PO ROBOTACH PUBLICZNYCH	PO STAŻU	PO PRZYGOTOWANIU ZAWODOWYM DOROSŁYCH	PO SZKOLENIACH	PO PRACACH SPOŁECZNIE UŻYTECZNYCH
		OGÓŁEM						
GŁUCHOŁAZY	151	22	0	2	0	0	0	0
KAMIENNIK	9	0	0	0	0	0	0	0
KORFANTÓW	36	0	0	0	0	0	0	0
ŁAMBINOWICE	31	0	0	0	0	0	0	0
NYSA	304	10	0	1	0	0	1	0
OTMUCHÓW	70	3	0	0	0	0	0	0
PACZKÓW	68	3	0	0	0	0	0	0
PAKOSŁAWICE	13	1	0	0	0	0	0	0
SKOROSZYCE	24	0	0	0	0	0	0	0

*Z uwagi na specyfikę generowania danych statystycznych funkcjonujących w PSZ system informatyczny „SI Syriusz” – suma danych z poszczególnych gmin może nieznacznie różnić się z danymi dot. całego powiatu.

Załącznik 3. Struktura bezrobocia (wybrane kategorie) w gminach powiatu nyskiego /stan na koniec stycznia 2020 roku/

*Z uwagi na specyfikę generowania danych statystycznych przez funkcjonujący w Publicznych Służbach Zatrudnienia system informatyczny "SI Syriusz" - suma danych ilościowych z poszczególnych gmin może się nieznacznie różnić z danymi dotyczącymi całego powiatu

Kategoria osób bezrobotnych	GMINA																		powiat nyski	
	Głucholązy		Kamiennik		Korfantów		Łambinowice		Nysa		Otmuchów		Paczków		Pakosławice		Skoroszyce			
	liczba	%	liczba	%	liczba	%	liczba	%	liczba	%	liczba	%	liczba	%	liczba	%	liczba	%	liczba	%
Ogółem zarejestrowani bezrobotni	673	20,4%	95	2,9%	203	6,1%	173	5,2%	1193	36,1%	360	10,9%	381	11,5%	95	3,8%	127	3,8%	3301	100,0%
Bezrobotne kobiety	329	48,9%	49	51,6%	103	50,7%	86	49,7%	675	56,6%	189	52,5%	204	53,5%	51	57,5%	73	57,5%	1761	53,3%
Bezrobotni z prawem do zasiłku	117	17,4%	9	9,5%	43	21,2%	23	13,3%	207	17,4%	59	16,4%	51	13,4%	17	13,4%	17	13,4%	542	16,4%
Poprzednio pracujący	634	94,2%	86	90,5%	190	93,6%	157	90,8%	1104	92,5%	342	95,0%	359	94,2%	86	96,1%	122	96,1%	3081	93,3%
Zwolnieni z przyczyn zakładu pracy	40	5,9%	1	1,1%	4	2,0%	3	1,7%	40	3,4%	9	2,5%	16	4,2%	5	1,6%	2	1,6%	120	3,6%
Osoby dotychczas niepracujące	39	5,8%	9	9,5%	13	6,4%	16	9,2%	89	7,5%	18	5,0%	22	5,8%	9	3,9%	5	3,9%	220	6,7%
Zamieszkali na wsi	277	41,2%	95	100,0%	165	81,3%	173	100,0%	318	26,7%	214	59,4%	156	40,9%	95	100,0%	127	100,0%	1619	49,0%
Osoby w okresie do 12 miesięcy od dnia ukończenia nauki	24	3,6%	0	0,0%	4	2,0%	4	2,3%	36	3,0%	15	4,2%	13	3,4%	3	5,5%	7	5,5%	106	3,2%
Cudzoziemcy	0	0,0%	0	0,0%	0	0,0%	0	0,0%	2	0,2%	0	0,0%	0	0,0%	0	0,0%	0	0,0%	2	0,1%
Bez kwalifikacji zawodowych	291	43,2%	40	42,1%	92	45,3%	69	39,9%	434	36,4%	141	39,2%	155	40,7%	33	35,4%	45	35,4%	1299	39,4%
Bez doświadczenia zawodowego	82	12,2%	14	14,7%	25	12,3%	27	15,6%	135	11,3%	34	9,4%	50	13,1%	14	14,2%	18	14,2%	399	12,1%
Kobiety, które nie podjęły zatrudnienia po urodzeniu dziecka	99	14,7%	20	21,1%	34	16,7%	28	16,2%	182	15,3%	67	18,6%	59	15,5%	15	26,0%	33	26,0%	540	16,4%
Osoby w szczególnej sytuacji na rynku pracy	552	82,0%	85	89,5%	162	79,8%	142	82,1%	922	77,3%	286	79,4%	310	81,4%	73	87,4%	111	87,4%	2645	80,1%
Bezrobotni do 30 roku życia	128	19,0%	20	21,1%	43	21,2%	23	13,3%	276	23,1%	99	27,5%	77	20,2%	18	26,8%	34	26,8%	718	21,8%
Bezrobotni do 25 roku życia	64	9,5%	7	7,4%	17	8,4%	10	5,8%	132	11,1%	47	13,1%	27	7,1%	12	11,8%	15	11,8%	331	10,0%
Długotrwale bezrobotni	293	43,5%	59	62,1%	91	44,8%	80	46,2%	385	32,3%	131	36,4%	172	45,1%	42	44,9%	57	44,9%	1312	39,7%
Powyżej 50 roku życia	253	37,6%	32	33,7%	71	35,0%	70	40,5%	350	29,3%	112	31,1%	130	34,1%	35	36,2%	46	36,2%	1099	33,3%
Korzystający ze świadczeń pomocy społ.	0	0,0%	0	0,0%	0	0,0%	0	0,0%	0	0,0%	0	0,0%	0	0,0%	0	0,0%	0	0,0%	1	0,0%
Bezrobotni posiadający co najmniej jedno dziecko do 6 roku życia	135	20,1%	25	26,3%	50	24,6%	32	18,5%	269	22,5%	83	23,1%	88	23,1%	18	27,6%	35	27,6%	738	22,4%
Posiadający min. 1 dziecko niepełno. do 18 rż.	7	1,0%	2	2,1%	1	0,5%	1	0,6%	15	1,3%	4	1,1%	4	1,0%	1	0,8%	1	0,8%	36	1,1%
Niepełnosprawni	38	5,6%	4	4,2%	19	9,4%	12	6,9%	102	8,5%	13	3,6%	23	6,0%	5	7,1%	9	7,1%	225	6,8%

Załącznik 4. Realizacja aktywnych programów rynku pracy w ujęciu osobowym i terytorialnym - wszystkie programy w ramach Funduszu Pracy
/stan na koniec stycznia 2020 roku/

Gmina	PROGRAMY RYNKU PRACY											BON			Zwrot opłaconych składek dla spółdzielni socjalnej	Programy specjalne	Prace społecznie użyteczne	Dofinansowanie wynagr. 50+	Ogółem
	Szkolenia				Prace interwencyjne	Roboty publiczne	Staże	Doposażenia	Refundacja kosztów dojazdu do pracy	Dotacje	Opieka nad dzieckiem	Stażowy	Zatrudnieniowy	Zasiedleniowy					
	Indyw.	Grupowe	Egzaminy	umowa trójstronna															
Nysa	1	0	0	0	2	0	1	0	0	0	0	0	0	0	0	0	0	0	4
Otmuchów	0	0	0	0	0	0	0	0	0	0	0	0	0	0	0	0	0	0	0
Paczków	0	0	0	0	0	0	0	0	1	0	0	0	0	0	0	0	0	0	1
Głucholązy	0	0	0	0	0	0	0	0	1	0	0	0	0	0	0	0	0	0	1
Korfantów	0	0	0	0	0	0	0	0	0	0	0	0	0	0	0	0	0	0	0
Skoroszyce	0	0	0	0	0	0	0	0	0	0	0	0	0	0	0	0	0	0	0
Pakosławice	0	0	0	0	0	0	0	0	0	0	0	0	0	0	0	0	0	0	0
Łambinowice	1	0	0	0	0	0	0	0	0	0	0	0	0	0	0	0	0	0	1
Kamiennik	0	0	0	0	0	0	0	0	0	0	0	0	0	0	0	0	0	0	0
RAZEM	2	0	0	0	2	0	1	0	2	0	0	0	0	0	0	0	0	0	7

